

รายงานการจัดการความรู้
(KM-Knowledge Manegment)



เรื่อง การวางแผนความก้าวหน้าในสายอาชีพ
ในระบบจำแนกตำแหน่ง (ระบบแท่ง)

จัดทำโดย

งานสรรหาและบรรจุแต่งตั้ง สำนักปลัด เทศบาลตำบลบางทรายใหญ่

ประจำปีงบประมาณ ๒๕๖๘

การวางแผนความก้าวหน้าในสายอาชีพในระบบจำแนกตำแหน่ง (ระบบแห่ง)

การเปลี่ยนแปลงจาก “ระบบซี” เป็น “ระบบแห่ง” ของข้าราชการส่วนท้องถิ่น แม้จะยึดหลักการตามหลักวิชาการและมาตรฐานสากลเหมือนกันแต่มีรายละเอียดการแบ่งระดับชั้นงานไม่เหมือนกับระบบแห่ง ของข้าราชการพลเรือน และข้าราชการกรุงเทพมหานคร เนื่องจากมีการปรับแต่งระบบให้สอดคล้องและเหมาะสมกับบริบทขององค์กรปกครองส่วนท้องถิ่น ทั้งนี้อาจสรุปได้ดังต่อไปนี้

* ระดับตำแหน่งในบางประเภท (แห่ง) มีความแตกต่างกัน เนื่องจกลักษณะงานที่แตกต่าง เช่น ตำแหน่งประเภทอำนวยการท้องถิ่น มี ๓ ระดับ ในขณะที่ตำแหน่งระดับอำนวยการของข้าราชการพลเรือน มี ๒ ระดับ เนื่องจากมีความแตกต่างกันในบริบทของงานและหน้าที่รับผิดชอบของข้าราชการพลเรือน และข้าราชการและพนักงานส่วนท้องถิ่น อย่างไรก็ตามภายใต้ระบบแห่งนี้ข้าราชการพลเรือนและข้าราชการส่วนท้องถิ่นสามารถโอนย้ายกันผ่านระบบการประเมินค่างาน

* รายละเอียดแนวทางการบริหารงานบุคคล มีความแตกต่างกัน โดยเน้นตอบสนองความต้องการของข้าราชการส่วนท้องถิ่นส่วนใหญ่ และเหมาะสมกับสภาพการบริหารงานของท้องถิ่น เช่น

- โครงสร้างบัญชีเงินเดือนและการเลื่อนขั้นเงินเดือนยังคงเป็นแบบ “ขั้น” เพื่อให้สอดคล้องกับบริบทขององค์กรปกครองส่วนท้องถิ่นที่มีนายกองค์กรปกครองส่วนท้องถิ่นเป็นผู้มีอำนาจ สูงสุดในการประเมินและลดความผูกพันของผลการประเมินในรูปแบบใหม่ที่ข้าราชการ และพนักงานส่วนท้องถิ่นอาจยังไม่คุ้นเคยมากนัก

- มีการสร้างโอกาสทางก้าวหน้าในวิชาชีพที่มากขึ้นกว่าระบบเดิม แม้จะกำหนดหลักเกณฑ์ที่เข้มข้นมากขึ้น และระยะเวลาที่เป็นมาตรฐานมากขึ้น เพื่อให้มั่นใจว่าความก้าวหน้าที่เพิ่มสูงขึ้นนั้นจะมาพร้อมกับศักยภาพของข้าราชการส่วนท้องถิ่นที่เป็นมืออาชีพและสร้างประโยชน์ให้กับประชาชนส่วนท้องถิ่นมากขึ้น

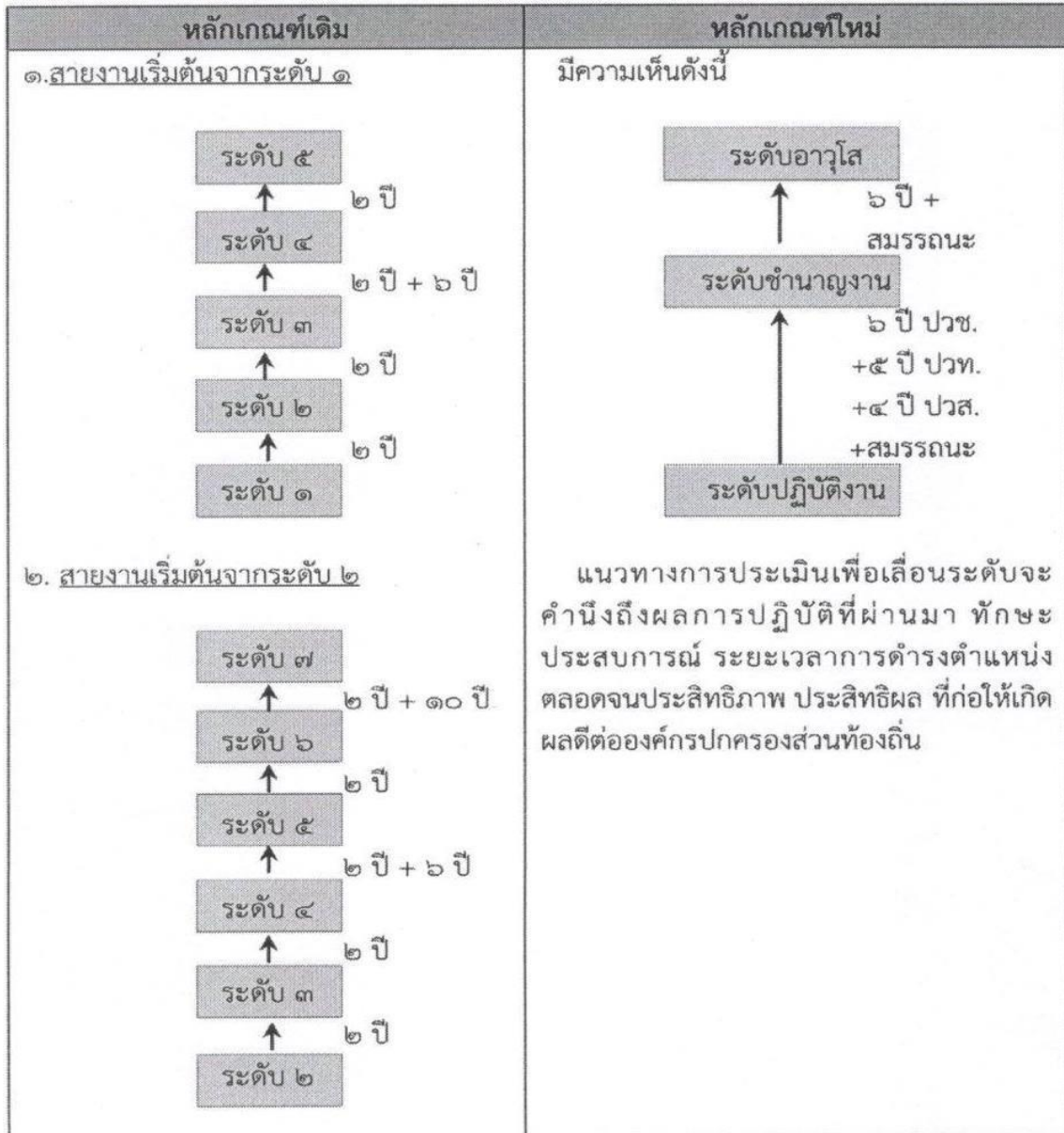
- การเลื่อนระดับชั้นงานจะไม่มี “ขั้นพอก” เหมือนในระบบซี แต่จะได้รับเท่ากับเงินเดือนที่ได้รับอยู่เดิม หรือหากไม่มีขั้นเดิม ก็ให้ได้รับขั้นเงินเดือนในขั้นใกล้เคียงที่สูงกว่า เหมือนกับภาคราชการพลเรือน แต่มีโครงสร้างเงินเดือนที่มีเพดานสูงกว่า และการปรับระดับขั้นที่รองรับระบบแห่งใหม่

- การกำหนดเงินประจำตำแหน่งที่สะท้อนลักษณะงานที่แตกต่างกันของแต่ละตำแหน่งงาน แม้ว่า จะอยู่ในระดับชั้นงานเดียวกัน โดยกำหนดให้แตกต่างจากภาคราชการพลเรือน เพื่อดึงดูด สร้างขวัญกำลังใจ และรักษาคนเก่งคนดีในภาคองค์กรปกครองส่วนท้องถิ่น

๑. การเลื่อนและแต่งตั้งให้ดำรงตำแหน่งประเภทเดียวกัน

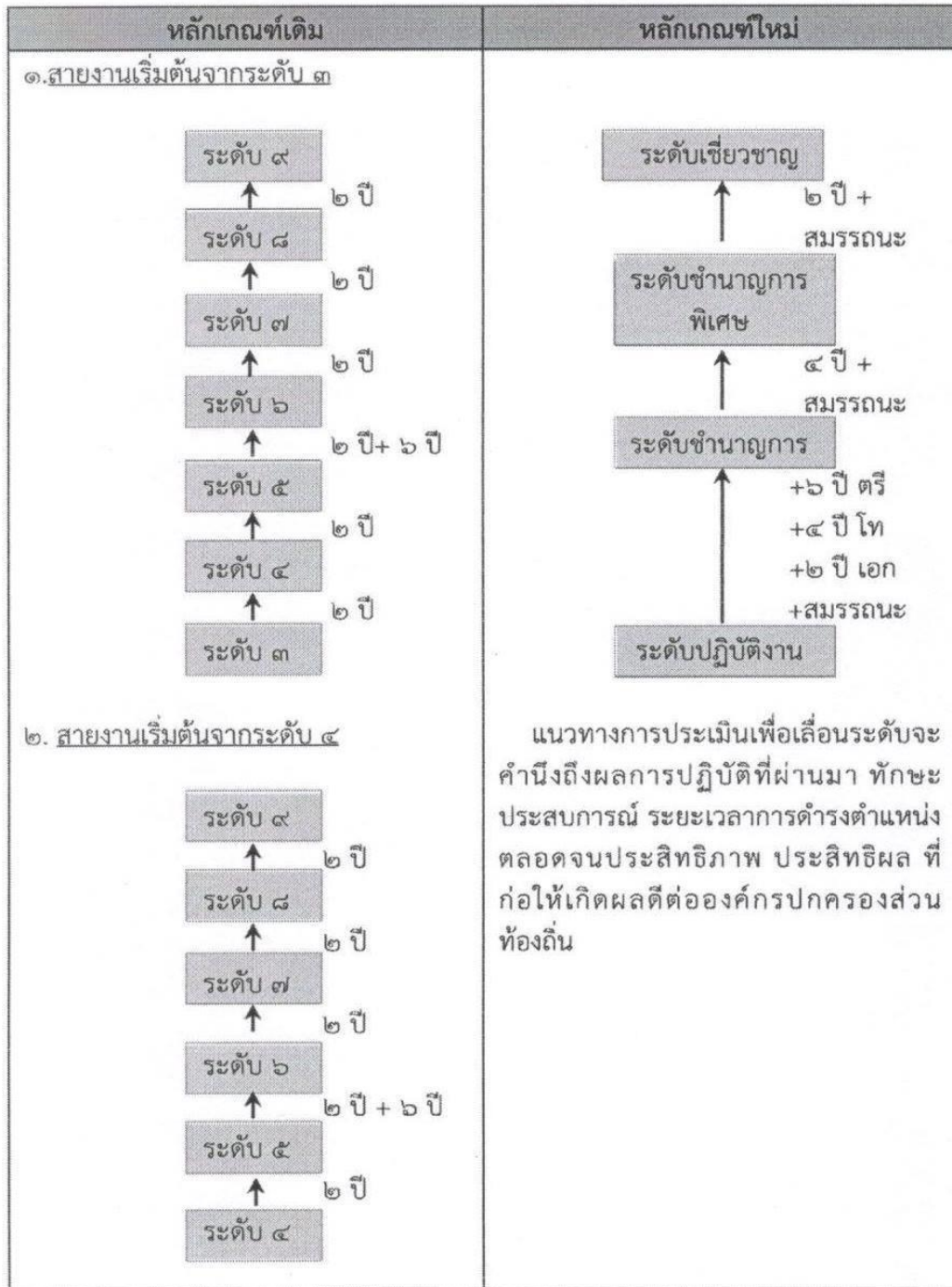
๑.๑ ตำแหน่งประเภททั่วไป

มีการเปลี่ยนแปลงจากหลักเกณฑ์เดิม ตามมติของคณะกรรมการกลางข้าราชการหรือ พนักงานส่วนท้องถิ่นตามการประชุมครั้งที่ ๘/๒๕๕๘ ดังรูปต่อไปนี้



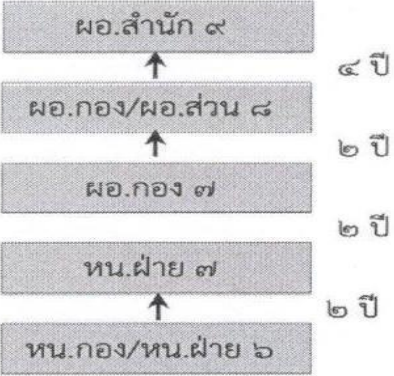
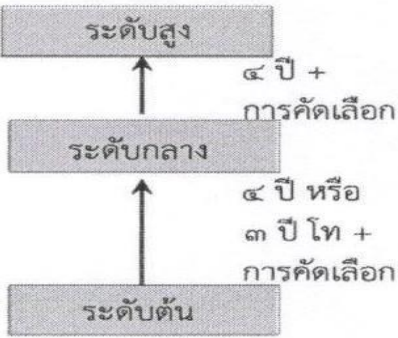
๑.๒ ตำแหน่งประเภทวิชาการ

มีการเปลี่ยนแปลงจากหลักเกณฑ์เดิม ตามมติของคณะกรรมการกลางข้าราชการหรือพนักงานส่วนท้องถิ่น (ก.กลาง) ตามการประชุมครั้งที่ ๘/๒๕๕๘ ดังรูปต่อไปนี้



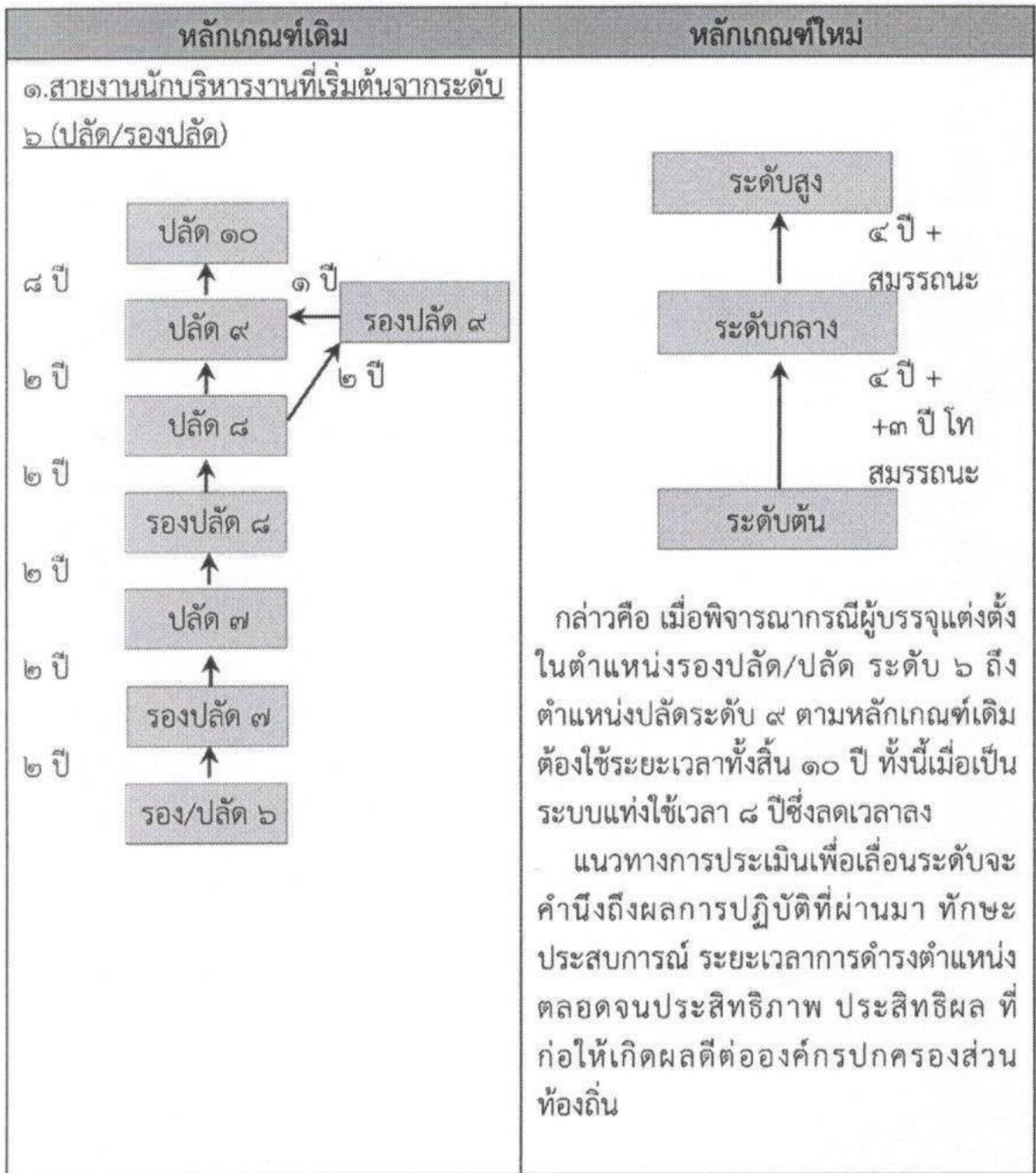
๑.๓ ตำแหน่งประเภทอำนวยการท้องถิ่น

มีการเปลี่ยนแปลงจากหลักเกณฑ์เดิม ตามมติของคณะกรรมการกลางข้าราชการหรือพนักงานส่วนท้องถิ่น (ก.กลาง) ตามการประชุมครั้งที่ ๘/๒๕๕๘ ดังรูปต่อไปนี้

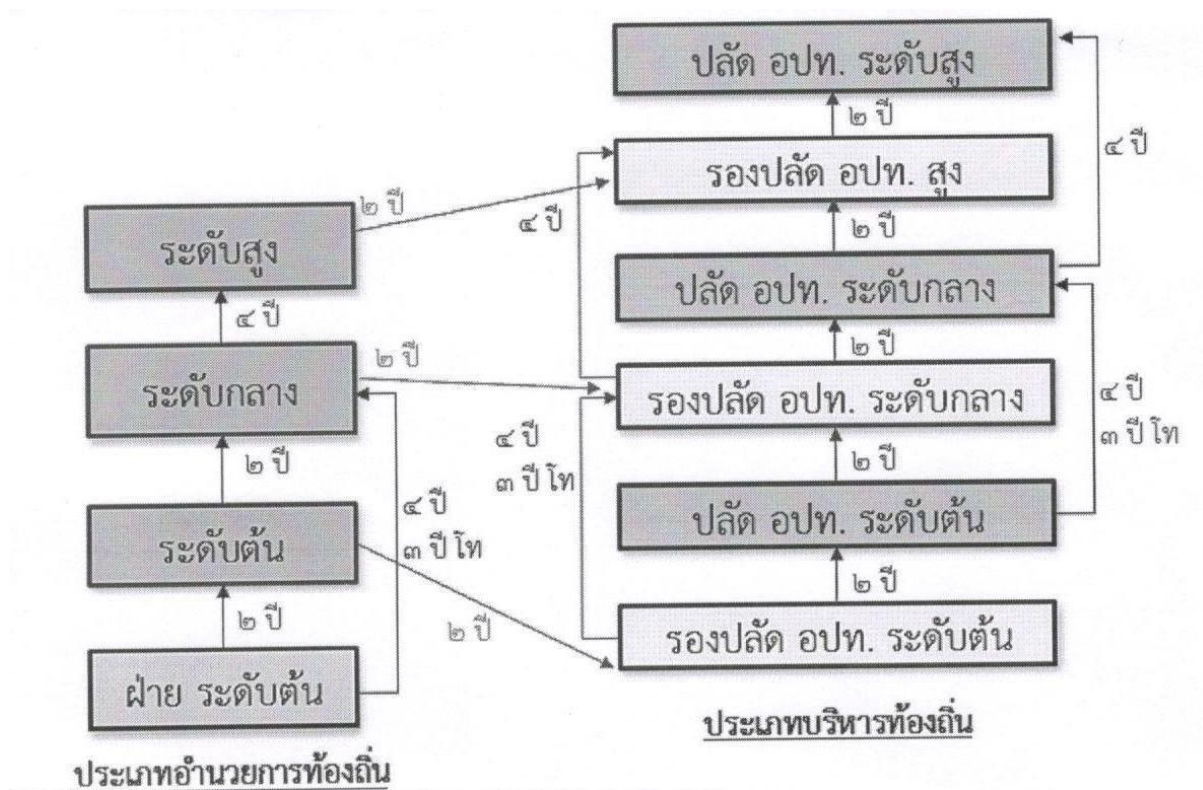
หลักเกณฑ์เดิม	หลักเกณฑ์ใหม่
<p>๑. สายงานนักบริหารงานที่เริ่มต้นจากระดับ ๖ (ยกเว้นรองปลัด/ปลัด)</p> <div style="text-align: center;">  <pre> graph BT A[หน.กอง/หน.ฝ่าย ๖] -- ๒ ปี --> B[หน.ฝ่าย ๗] B -- ๒ ปี --> C[ผอ.กอง ๗] C -- ๒ ปี --> D[ผอ.กอง/ผอ.ส่วน ๘] D -- ๔ ปี --> E[ผอ.สำนัก ๙] </pre> </div>	<p>ปรับระยะเวลาการดำรงตำแหน่งประเภทอำนวยการท้องถิ่น ระดับกลาง จาก ๒ ปี เป็น ๔ ปี เพื่อให้มีความสอดคล้องกับหลักเกณฑ์เดิมและสอดคล้องกับระยะเวลาการเลื่อนระดับของประเภทบริหารท้องถิ่น ดังนี้</p> <div style="text-align: center;">  <pre> graph BT A[ระดับต้น] -- "๔ ปี หรือ ๓ ปี + การคัดเลือก" --> B[ระดับกลาง] B -- "๔ ปี + การคัดเลือก" --> C[ระดับสูง] </pre> </div> <p>กล่าวคือ หลักเกณฑ์เดิมกำหนดให้ ผอ.กอง/ผอ.ส่วน ระดับ ๘ ต้องดำรงตำแหน่ง ๔ ปี ถึงจะมีสิทธิเลื่อนระดับเป็น ผอ.สำนัก ระดับ ๙ ได้</p> <p>ทั้งนี้ หากปรับแก้ไขระยะเวลาการดำรงตำแหน่งใหม่นี้จะทำให้ระยะเวลาการดำรงตำแหน่งประเภทอำนวยการท้องถิ่นระดับต้น ถึงระดับสูง รวมแล้วใช้ระยะเวลาทั้งสิ้น ๘ ปี ซึ่งเป็นระยะเวลาที่เร็วกว่าหลักเกณฑ์เดิมที่ต้องดำรงตำแหน่งทั้งสิ้น ๑๐ ปี</p> <p>แนวทางการประเมินเพื่อเลื่อนระดับจะคำนึงถึงผลการปฏิบัติที่ผ่านมา ทักษะ ประสิทธิภาพ ระยะเวลาการดำรงตำแหน่ง ตลอดจนประสิทธิภาพ ประสิทธิผล ที่ก่อให้เกิดผลดีต่อองค์กรปกครองส่วนท้องถิ่น</p>

๑.๔ ตำแหน่งประเภทบริหารท้องถิ่น

มีการเปลี่ยนแปลงจากหลักเกณฑ์เดิม และผลงานวิจัยของ สปร. ตามมติของมติของคณะกรรมการกลางข้าราชการหรือพนักงานส่วนท้องถิ่น (ก.กลาง) ตามการประชุมครั้งที่ ๘/๒๕๕๘ ดังรูปต่อไปนี้



จากการเปลี่ยนแปลงทั้งหมด จะเห็นว่าการลดระยะเวลาในการเลื่อนระดับของตำแหน่งงานในแต่ละประเภท ทำให้การวางแผนความก้าวหน้าในทางเดินสายอาชีพเป็นประโยชน์แก่ข้าราชการส่วนท้องถิ่นมากขึ้น โดยจะมีการกำหนดหลักเกณฑ์ในการประเมินที่เข้มข้นมากขึ้น ตามแนวทางของความรู้ความสามารถ ทักษะ และสมรรถนะประจำตำแหน่งที่กำหนดขึ้นใหม่ในระบบแบ่ง



จากรูปจะเห็นว่าข้าราชการประเภทอำนาจการท้องถิ่นเปลี่ยนสายงานเป็นตำแหน่งประเภท บริหารท้องถิ่นได้ โดยแต่ละระดับมีการกำหนดอายุงานที่แตกต่างกัน ตามระดับชั้นและวุฒิการศึกษาสำหรับตำแหน่งประเภท อำนาจการท้องถิ่นระดับต้น จะสามารถเปลี่ยนสายงานไปเป็นรองปลัด องค์กรปกครองส่วนท้องถิ่น ในประเภท บริหารท้องถิ่น ระดับต้นได้หากมีอายุงานในระดับมากกว่า 2 ปี เช่นเดียวกับตำแหน่งประเภทอำนาจการท้องถิ่น ระดับกลาง จะสามารถเปลี่ยนสายงานไปเป็นรองปลัดองค์กรปกครองส่วน ท้องถิ่น ในประเภทบริหารท้องถิ่น ระดับกลางได้หากมีอายุงานในระดับมากกว่า 2 ปี และตำแหน่งประเภท อำนาจการท้องถิ่นระดับสูง จะสามารถ เปลี่ยนสายงานไปเป็นรองปลัดองค์กร ปกครองส่วนท้องถิ่น ในประเภทบริหารท้องถิ่น ระดับสูงได้หากมีอายุงาน ในระดับมากกว่า 2 ปี การเปลี่ยนแปลงดังกล่าวจะเห็นว่าตำแหน่งประเภท อำนาจการท้องถิ่น เมื่อเข้าสู่ระบบ แบ่งแล้วจะไม่สามารถไปดำรงตำแหน่งปลัดองค์กรปกครองส่วนท้องถิ่นที่มีหน้างานและลักษณะงานที่มีความ หลากหลายได้ทันที จำเป็นต้องไปผ่านงานและประสบการณ์ของการเป็นรองปลัด องค์กรปกครองส่วนท้องถิ่น เพื่อเรียนรู้ประสบการณ์ในการบริหารหน้างานและลักษณะงานที่หลากหลายก่อน อย่างไรก็ตามการเลื่อนจาก ตำแหน่งรองปลัดองค์กรปกครองส่วนท้องถิ่นไปเป็นตำแหน่งปลัด องค์กรปกครองส่วนท้องถิ่น ในระดับชั้นงาน เดียวกันสามารถดำเนินการได้หากมีอายุงานในตำแหน่งรองปลัดองค์กรปกครองส่วนท้องถิ่นเป็นเวลามากกว่า 2 ปี รวมถึงสามารถเลื่อนไปเป็นระดับชั้นงานถัดไปในตำแหน่ง รองปลัด องค์กรปกครองส่วนท้องถิ่นได้หากครอง ตำแหน่งเป็นเวลามากกว่า 4 ปี (โดยลดให้ 1 ปี หากมีวุฒิ การศึกษาระดับ ปริญญาโท) ในการเลื่อนเข้าสู่ ตำแหน่งประเภทบริหารท้องถิ่น ระดับกลาง ทั้งนี้ในระยะแรกกระบวนการคัดเลือกให้ คงหลักเกณฑ์เดิมไปก่อน จนกว่า ก.กลางจะมีมติปรับปรุงหลักเกณฑ์และกระบวนการใหม่

ภาพการวางแผนทางเดินสายอาชีพ

