

แผนพัฒนาท้องถิ่น  
(พ.ศ.2566 – 2570)  
เพิ่มเติม ครั้งที่ 1/2566



เทศบาลตำบลบางทรายใหญ่  
อำเภอเมืองมุกดาหาร จังหวัดมุกดาหาร



ประกาศเทศบาลตำบลบางทรายใหญ่  
เรื่อง ประกาศใช้แผนพัฒนาท้องถิ่น (พ.ศ. ๒๕๖๖ - ๒๕๗๐) เพิ่มเดิมครั้งที่ ๑/๒๕๖๖

ตามที่เทศบาลตำบลบางทรายใหญ่ ได้ดำเนินการจัดทำแผนพัฒนาท้องถิ่น (พ.ศ.๒๕๖๖ - ๒๕๗๐) เพิ่มเดิมครั้งที่ ๑/๒๕๖๖ ของเทศบาลตำบลบางทรายใหญ่ โดยร่วมกับประชาชนท้องถิ่น และคณะกรรมการพัฒนาท้องถิ่น เทศบาลตำบลบางทรายใหญ่ ได้เห็นชอบ (ร่าง) แผนพัฒนาท้องถิ่น (พ.ศ. ๒๕๖๖ - ๒๕๗๐) แล้วในคราวการประชุม เมื่อวันที่ ๑๒ พฤษภาคม พ.ศ. ๒๕๖๖ แล้วนั้น

อาศัยอำนาจตามความใน ข้อ ๒๒ แห่งระเบียบกระทรวงมหาดไทยว่าด้วยการจัดทำแผนพัฒนาขององค์กรปกครองส่วนท้องถิ่น พ.ศ. ๒๕๕๘ และแก้ไขเพิ่มเติมฉบับที่ ๑) พ.ศ. ๒๕๖๑ เทศบาลตำบลบางทรายใหญ่ จึงประกาศใช้แผนพัฒนาท้องถิ่น (พ.ศ. ๒๕๖๖-๒๕๗๐) เพิ่มเดิมครั้งที่ ๑/๒๕๖๖ ของเทศบาลตำบลบางทรายใหญ่ เพื่อใช้ในการประกอบการจัดทำงบประมาณรายจ่ายประจำปี งบประมาณรายจ่ายเพิ่มเติม งบประมาณจากเงินสะสม งบประมาณตามแผนความต้องการของกองทุนเพื่อการพัฒนาเทศบาลตำบลบางทรายใหญ่ งบประมาณเงินอุดหนุนเฉพาะกิจ และงบประมาณเงินอุดหนุนให้แก่หน่วยงานอื่น รวมทั้งวางแนวทางเพื่อให้มีการปฏิบัติให้บรรลุวัตถุประสงค์ตามโครงการที่กำหนดไว้ในแผนพัฒนาท้องถิ่น (พ.ศ. ๒๕๖๖ - ๒๕๗๐) และสามารถสืบค้นรายละเอียดได้ที่เว็บไซต์ [www.btsa.go.th](http://www.btsa.go.th)

จึงประกาศให้ทราบโดยทั่วกัน

ประกาศ ณ วันที่ ๑๕ พฤษภาคม พ.ศ. ๒๕๖๖

(นายประจวบ สุวิธาราม)  
นายกเทศมนตรีตำบลบางทรายใหญ่

## คำนำ

แผนพัฒนาท้องถิ่น (พ.ศ. 2566-2570) เพิ่มเติม ครั้งที่ 1/2566 หมายถึง แผนพัฒนาที่กำหนดวิสัยทัศน์ ประเด็นยุทธศาสตร์ เป้าประสงค์ ตัวชี้วัด ค่าเป้าหมาย และกลยุทธ์ให้สอดคล้องกับแผนพัฒนาจังหวัด ยุทธศาสตร์การพัฒนาขององค์กรปกครองส่วนท้องถิ่นในเขตจังหวัด แผนพัฒนาอำเภอ แผนพัฒนาหมู่บ้านหรือแผนชุมชน อันมีลักษณะเป็นการกำหนดรายละเอียดแผนงาน/โครงการพัฒนา โดยผ่านกระบวนการประชาคมท้องถิ่นเพื่อสร้างกระบวนการมีส่วนร่วมของประชาชน และชุมชน และนำไปเป็นกรอบหรือแนวทางในการจัดทำงบประมาณรายจ่ายประจำปี งบประมาณรายจ่ายเพิ่มเติม งบประมาณจากเงินสะสมในแต่ละปีงบประมาณในช่วงของแผนนั้น

เพื่อประโยชน์ของประชาชน เทศบาลเมืองมุกดาหาร จึงได้ดำเนินการเพิ่มเติมแผนพัฒนาท้องถิ่นบางโครงการ เพื่อให้สอดคล้องกับความต้องการของประชาชนในสถานการณ์ปัจจุบัน ตามภารกิจและอำนาจหน้าที่ที่เทศบาลเมืองมุกดาหารดำเนินการได้ ทั้งนี้อาศัยอำนาจตามระเบียบกระทรวงมหาดไทย ว่าด้วยการจัดทำแผนพัฒนาขององค์กรปกครองส่วนท้องถิ่น พ.ศ. 2548 แก้ไขเพิ่มเติมถึง ฉบับที่ 3 พ.ศ.2561 โดยหวังเป็นอย่างยิ่งว่าแผนพัฒนาท้องถิ่น (พ.ศ. 2566-2570) ทบทวน ครั้งที่ 1/2566 ฉบับเพิ่มเติม ครั้งที่ 2/2566 นี้ จะเป็นแนวทางในการพัฒนาของเทศบาลตำบลบางทรายใหญ่ ให้มีประสิทธิภาพและตอบสนองความต้องการของประชาชนในพื้นที่ได้อย่างแท้จริงต่อไป

เทศบาลตำบลบางทรายใหญ่  
พฤษภาคม 2566

## สารบัญ

	หน้า
ส่วนที่ 1 บทนำ	1
1. หลักการและเหตุผล	1
2. วัตถุประสงค์	1
3. ขั้นตอนการเพิ่มเติมแผนพัฒนาท้องถิ่น	1
ส่วนที่ 2	3
1. บัญชีสรุปโครงการพัฒนา แบบ ผ.01	4
2. รายละเอียดโครงการพัฒนา แบบ ผ.02	6
3. บัญชีครุภัณฑ์	33

## ส่วนที่ 1 บทนำ

### 1. หลักการและเหตุผล

ด้วยเทศบาลตำบลบางทรายใหญ่ มีอำนาจหน้าที่ตามแผนงานยุทธศาสตร์ส่งเสริมการกระจายอำนาจการปกครองส่วนท้องถิ่น ด้านการจัดบริการสาธารณะ และภารกิจสำคัญในการพัฒนาท้องถิ่นในเขตพื้นที่ที่ด้อย เพื่อพัฒนาคุณภาพชีวิตของประชาชนโดยส่วนรวมให้ดีขึ้น ซึ่งเทศบาลตำบลบางทรายใหญ่ มีความจำเป็นที่จะขอเพิ่มเติมโครงการตามแผนพัฒนาท้องถิ่น (พ.ศ. 2566-2570) เพิ่มเติม ครั้งที่ 1/2566 เพื่อให้สอดคล้องกับปัญหา ความต้องการของประชาชนในพื้นที่รับผิดชอบ

ซึ่งตามระเบียบกระทรวงมหาดไทย ว่าด้วยการจัดทำแผนพัฒนาท้องถิ่น พ.ศ. 2548 และที่แก้ไขเพิ่มเติมถึง ฉบับที่ 3 พ.ศ. 2561 ข้อ 22 เพื่อประโยชน์ของประชาชน การเพิ่มเติมแผนพัฒนาท้องถิ่น ให้องค์การปกครองส่วนท้องถิ่นดำเนินการตามขั้นตอน ดังนี้

(1) คณะกรรมการสนับสนุนการจัดทำแผนพัฒนาท้องถิ่นจัดทำร่างแผนพัฒนาท้องถิ่นที่เพิ่มเติมพร้อมเหตุผลและความจำเป็นเสนอคณะกรรมการพัฒนาท้องถิ่น

(2) คณะกรรมการพัฒนาท้องถิ่นและประชาคมท้องถิ่นพิจารณาร่างแผนพัฒนาท้องถิ่นที่เพิ่มเติมสำหรับองค์การบริหารส่วนตำบลให้ส่งร่างแผนพัฒนาท้องถิ่นที่เพิ่มเติมให้สภาองค์การบริหารส่วนตำบลพิจารณาตามมาตรา 46 แห่งพระราชบัญญัติสภาตำบล และองค์การบริหารส่วนตำบล พ.ศ. 2537 เมื่อแผนพัฒนาท้องถิ่นที่เพิ่มเติมได้รับความเห็นชอบแล้ว ให้ส่งแผนพัฒนาท้องถิ่นดังกล่าวให้ผู้บริหารท้องถิ่นประกาศใช้ พร้อมทั้งปิดประกาศให้ประชาชนทราบโดยเปิดเผยไม่น้อยกว่าสามสิบวันนับแต่วันที่ผู้บริหารท้องถิ่นประกาศใช้

### 2. วัตถุประสงค์

2.1 เพื่อให้การจัดทำโครงการในการแก้ปัญหาตามแผนพัฒนาท้องถิ่น (พ.ศ. 2566-2570) เพิ่มเติมครั้งที่ 1/2566 มีความสอดคล้องกับสภาพพื้นที่และสถานการณ์ในปัจจุบันมากที่สุด

2.2 เพื่อตอบสนองความต้องการของชุมชนที่เปลี่ยนแปลงไป ประกอบกับนโยบายของรัฐบาลที่มีความจำเป็นเร่งด่วนในการแก้ไขปัญหาหรือบรรเทาความเดือดร้อนของประชาชน

### 3. ขั้นตอนการเพิ่มเติมแผนพัฒนาท้องถิ่น

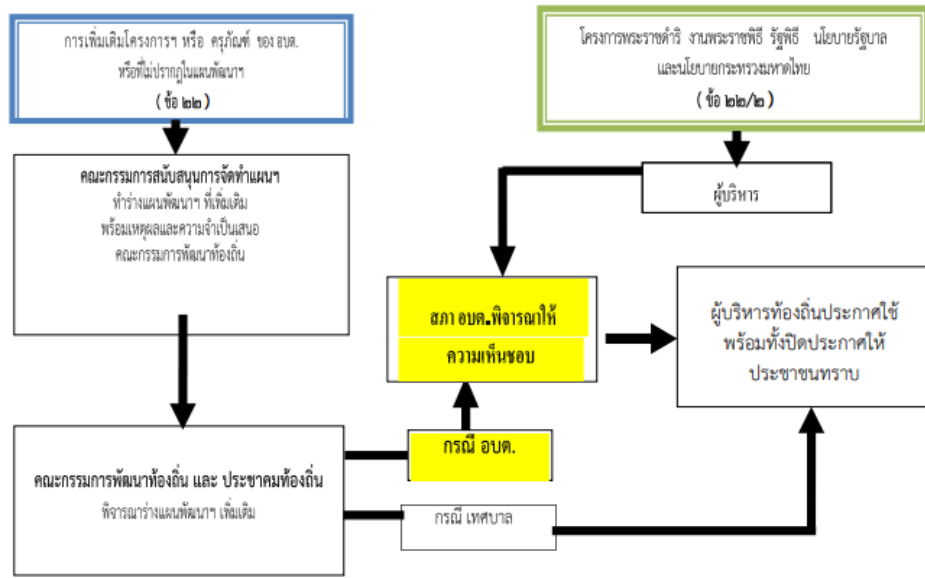
ตามระเบียบกระทรวงมหาดไทย ว่าด้วยการจัดทำแผนพัฒนาท้องถิ่น พ.ศ. 2548 และที่แก้ไขเพิ่มเติมถึง ฉบับที่ 3 พ.ศ. 2561 ข้อ 22 เพื่อประโยชน์ของประชาชน การเพิ่มเติมแผนพัฒนาท้องถิ่น ให้องค์การปกครองส่วนท้องถิ่นดำเนินการตามขั้นตอน ดังนี้

(1) คณะกรรมการสนับสนุนการจัดทำแผนพัฒนาท้องถิ่นจัดทำร่างแผนพัฒนาท้องถิ่นที่เพิ่มเติมพร้อมเหตุผลและความจำเป็นเสนอคณะกรรมการพัฒนาท้องถิ่น

(2) คณะกรรมการพัฒนาท้องถิ่นและประชาคมท้องถิ่นพิจารณาร่างแผนพัฒนาท้องถิ่นที่เพิ่มเติมสำหรับองค์การบริหารส่วนตำบลให้ส่งร่างแผนพัฒนาท้องถิ่นที่เพิ่มเติมให้สภาองค์การบริหารส่วนตำบลพิจารณาตามมาตรา 46 แห่งพระราชบัญญัติสภาตำบล และองค์การบริหารส่วนตำบล พ.ศ. 2537

เมื่อแผนพัฒนาท้องถิ่นที่เพิ่มเติมได้รับความเห็นชอบแล้ว ให้ส่งแผนพัฒนาท้องถิ่นดังกล่าวให้ผู้บริหารท้องถิ่นประกาศใช้ พร้อมทั้งปิดประกาศให้ประชาชนทราบโดยเปิดเผยไม่น้อยกว่าสามสิบวันนับแต่วันที่ผู้บริหารท้องถิ่นประกาศใช้

### ขั้นตอนการเพิ่มเติมแผนพัฒนาท้องถิ่น



ส่วนที่ 2  
บัญชีสรุปโครงการพัฒนา  
แผนพัฒนาท้องถิ่น (พ.ศ.2566 – พ.ศ.2570) เพิ่มเติม ครั้งที่ 1/2566  
เทศบาลตำบลบางทรายใหญ่

## บัญชีสรุปโครงการพัฒนา

แผนพัฒนาท้องถิ่น (พ.ศ.2566 – พ.ศ.2570) เพิ่มเติม ครั้งที่ 1/2566

เทศบาลตำบลบางทรายใหญ่ อำเภอเมืองมุกดาหาร จังหวัดมุกดาหาร

ยุทธศาสตร์	ปี 2566		ปี 2567		ปี 2568		ปี 2569		ปี 2570		รวม 5 ปี	
	จำนวนโครงการ	งบประมาณ (บาท)	จำนวนโครงการ	งบประมาณ (บาท)	จำนวนโครงการ	งบประมาณ (บาท)	จำนวนโครงการ	งบประมาณ (บาท)	จำนวนโครงการ	งบประมาณ (บาท)	จำนวนโครงการ	งบประมาณ (บาท)
1. ยุทธศาสตร์การพัฒนาด้านสังคมและคุณภาพชีวิตและเสริมสร้างสังคมให้อยู่ร่วมกันอย่างมีความสุข												
- แผนงานบริหารงานทั่วไป	2	1,020,000	2	1,020,000	2	1,020,000	2	1,020,000	2	1,020,000	10	5,100,000
- แผนงานสังคมสงเคราะห์	1	500,000	1	500,000	1	500,000	1	500,000	1	500,000	5	2,500,000
- แผนงานสร้างความเข้มแข็งของชุมชน	2	250,000	2	250,000	2	250,000	2	250,000	2	250,000	10	1,250,000
- แผนงานสาธารณสุข	1	280,000	1	280,000	1	280,000	1	280,000	1	280,000	5	1,400,000
2. ยุทธศาสตร์การพัฒนาด้านเศรษฐกิจและการแก้ไขปัญหาความยากจน	-	-	-	-	-	-	-	-	-	-	-	-
3. ยุทธศาสตร์การพัฒนาด้านโครงสร้างพื้นฐาน												
- แผนงานอุตสาหกรรมและการโยธา	161	299,607,000	161	299,607,000	165	315,007,000	167	318,507,000	167	318,507,000	821	1,551,235,000
- แผนงานเคหะและชุมชน	1	1,500,000	1	1,500,000	1	1,500,000	1	1,500,000	1	1,500,000	5	7,500,000
4. ยุทธศาสตร์การพัฒนาด้านการท่องเที่ยว ศาสนา วัฒนธรรมและประเพณี												
- แผนงานการศาสนาวัฒนธรรมและนันทนาการ	2	1,500,000	2	1,500,000	2	1,500,000	2	1,500,000	2	1,500,000	10	7,500,000
5. ยุทธศาสตร์การพัฒนาด้านทรัพยากรธรรมชาติและสิ่งแวดล้อม												
- แผนงานการเกษตร	1	30,000	1	30,000	1	30,000	1	30,000	1	30,000	5	150,000
6. ยุทธศาสตร์การพัฒนาด้านการบริหารจัดการ												
- แผนงานบริหารงานทั่วไป	1	30,000	1	30,000	1	30,000	1	30,000	1	30,000	5	150,000
<b>รวม</b>	<b>172</b>	<b>304,717,000</b>	<b>172</b>	<b>304,717,000</b>	<b>176</b>	<b>320,117,000</b>	<b>178</b>	<b>323,617,000</b>	<b>178</b>	<b>323,617,000</b>	<b>876</b>	<b>1,576,785,000</b>

บัญชีโครงการพัฒนาท้องถิ่น  
แผนพัฒนาท้องถิ่น (พ.ศ.2566 – พ.ศ.2570)  
เพิ่มเติม ครั้งที่ 1/2566  
เทศบาลตำบลบางทรายใหญ่  
อำเภอเมืองมุกดาหาร จังหวัดมุกดาหาร

3. **บัญชีโครงการพัฒนาท้องถิ่น**  
**แผนพัฒนาท้องถิ่น (พ.ศ.2566 – พ.ศ.2570) เพิ่มเติม ครั้งที่ 1/2566**  
**เทศบาลตำบลบางทรายใหญ่ อำเภอเมืองมุกดาหาร จังหวัดมุกดาหาร**

แบบ ผ.02

- ก. ยุทธศาสตร์ชาติ 20 ปี
- ข. แผนพัฒนาเศรษฐกิจและสังคมแห่งชาติ ฉบับที่ 13
- ค. Sustainable Development Goals : SDGs
- ง. ยุทธศาสตร์จังหวัด
- จ. ยุทธศาสตร์การพัฒนาของ อปท. ในเขตจังหวัด
- ๑. ยุทธศาสตร์
  - ๑.๑ กลยุทธ์
  - (๑) แผนงาน การศาสนา วัฒนธรรม และนันทนาการ

- ยุทธศาสตร์ที่ 3 การพัฒนาและเสริมสร้างศักยภาพทรัพยากรมนุษย์
- หมวดหมู่ที่ 2 ไทยเป็นจุดหมายของการท่องเที่ยวที่เน้นคุณภาพและความยั่งยืน
- เป้าหมายหมายเลขที่ 8 งานที่ดีและเศรษฐกิจที่เติบโต
- ยุทธศาสตร์ที่ 3 การพัฒนาการท่องเที่ยวตามวิถีชีวิตลุ่มน้ำโขง
- ยุทธศาสตร์ที่ 2 เสริมสร้างเศรษฐกิจและการท่องเที่ยว
- ยุทธศาสตร์ที่ 4 ยุทธศาสตร์การพัฒนาด้านการท่องเที่ยว ศาสนา วัฒนธรรมและประเพณี
- กลยุทธ์ 4 การดำเนินงานด้านการท่องเที่ยว ศาสนา วัฒนธรรมและประเพณี
- งาน ศาสนา วัฒนธรรมท้องถิ่น

ที่	โครงการ	วัตถุประสงค์	เป้าหมาย (ผลผลิตของโครงการ)	งบประมาณและที่ผ่านมา					ตัวชี้วัด (KPI)	ผลที่คาดว่าจะได้รับ	หน่วยงาน รับผิดชอบหลัก
				2566 (บาท)	2567 (บาท)	2568 (บาท)	2569 (บาท)	2570 (บาท)			
1	โครงการงานประเพณีบุญบั้งไฟ	ให้วัฒนธรรมประเพณีอันดีของท้องถิ่นให้คงอยู่สืบไป	ประชาชนชาวตำบลบางทรายใหญ่และชุมชนใกล้เคียง จำนวน ไม่น้อยกว่า 500 คน	500,000	500,000	500,000	500,000	500,000	ประชาชนในพื้นที่เข้าร่วมกิจกรรมไม่น้อยกว่าร้อยละ 5	วัฒนธรรมประเพณีอันดีงามของชาติ และท้องถิ่นให้คงอยู่สืบไป	(งานส่งเสริมการศึกษา) สำนักปลัด
2	โครงการจัดงานประเพณีแข่งเรือยาว	เพื่อเป็นการอนุรักษ์ และส่งเสริมงานประเพณีแข่งเรือยาวที่บ้าน ให้ เป็น ที่ รู้ จัก แพร่หลายมากขึ้น	ประชาชนชาวตำบลบางทรายใหญ่และชุมชนใกล้เคียง จำนวน ไม่น้อยกว่า 500 คน	1,000,000	1,000,000	1,000,000	1,000,000	1,000,000	ประเพณีแข่งเรือยาวที่บ้าน ให้เป็นที่รู้จักแพร่หลายมากขึ้น	ประเพณีแข่งเรือยาวที่บ้าน ให้เป็นที่รู้จักแพร่หลายมากขึ้น	(งานส่งเสริมการศึกษา) สำนักปลัด

- ก. ยุทธศาสตร์ชาติ 20 ปี
- ข. แผนพัฒนาเศรษฐกิจและสังคมแห่งชาติ ฉบับที่ 13
- ค. Sustainable Development Goals : SDGs
- ง. ยุทธศาสตร์จังหวัด
- จ. ยุทธศาสตร์การพัฒนาของ อปท. ในเขตจังหวัด
- ๑. ยุทธศาสตร์ อปท.
  - ๑.๑ กลยุทธ์
  - (๑) แผนงาน บริหารงานทั่วไป

- ยุทธศาสตร์ที่ 4 การสร้างโอกาสความเสมอภาคทางสังคม
- หมวดหมู่ที่ 8 ไทยมีพื้นที่และเมืองอัจฉริยะที่น่าอยู่ ปลอดภัย เติบโตได้อย่างยั่งยืน
- เป้าหมายหมายเลขที่ 10 ลดความเหลื่อมล้ำ
- ยุทธศาสตร์ที่ 4 การพัฒนาเมืองและชุมชนน่าอยู่อย่างยั่งยืน
- ยุทธศาสตร์ที่ 1 เสริมสร้างท้องถิ่นเมืองน่าอยู่
- ยุทธศาสตร์ที่ 1 การพัฒนาด้านการพัฒนาสังคมและคุณภาพชีวิตและเสริมสร้างสังคมให้อยู่ร่วมกันอย่างมีความสุข
- กลยุทธ์ 1 การดำเนินงานด้านสังคมและคุณภาพชีวิตและเสริมสร้างสังคมให้อยู่ร่วมกันอย่างมีความสุข
- งาน บริหารทั่วไป

ที่	โครงการ	วัตถุประสงค์	เป้าหมาย (ผลผลิตของโครงการ)	งบประมาณและที่ผ่านมา					ตัวชี้วัด (KPI)	ผลที่คาดว่าจะได้รับ	หน่วยงาน รับผิดชอบหลัก
				2566 (บาท)	2567 (บาท)	2568 (บาท)	2569 (บาท)	2570 (บาท)			
2	โครงการช่วยเหลือประชาชนตามอำนาจหน้าที่ขององค์กรปกครองส่วนท้องถิ่นกรณีเี่ยวยาหรือพื้นฟูหลังเกิดสาธารณภัย	เพื่อเป็นการช่วยเหลือประชาชนเพื่อเยียวยา และพื้นฟูหลังเกิดภัยให้แก่ผู้ประสบภัยหรือพิบัติฉุกเฉิน	ประชาชนในพื้นที่ที่ประสบเหตุสาธารณภัยได้รับการช่วยเหลือเยียวยา	1,000,000	1,000,000	1,000,000	1,000,000	1,000,000	ประชาชนที่ประสบเหตุสาธารณภัยได้รับการช่วยเหลือไม่น้อยกว่าร้อยละ 80	ประชาชนผู้ประสบสาธารณภัยหรือภัยพิบัติฉุกเฉินได้รับการเยียวยาและพื้นฟูหลังเกิดภัยให้แก่ผู้ประสบภัย	(งานป้องกันและบรรเทาสาธารณภัย) สำนักปลัด

- ก. ยุทธศาสตร์ชาติ 20 ปี  
 ข. แผนพัฒนาเศรษฐกิจและสังคมแห่งชาติ ฉบับที่ 13  
 ค. Sustainable Development Goals : SDGs  
 ง. ยุทธศาสตร์จังหวัด  
 จ. ยุทธศาสตร์การพัฒนาของ อปท. ในเขตจังหวัด  
 ฉ. ยุทธศาสตร์ อปท.  
 ๑.๑ กลยุทธ์  
 (๑) แผนงาน บริหารงานทั่วไป
- ยุทธศาสตร์ที่ 4 การสร้างโอกาสความเสมอภาคทางสังคม  
 หมายเหตุที่ 8 ไทยมีพื้นที่และเมืองอัจฉริยะที่น่าอยู่ ปลอดภัย เติบโตได้อย่างยั่งยืน  
 เป้าหมายหมายเลขที่ 10 ลดความเหลื่อมล้ำ  
 ยุทธศาสตร์ที่ 4 การพัฒนาเมืองและชุมชนน่าอยู่อย่างยั่งยืน  
 ยุทธศาสตร์ที่ 1 เสริมสร้างท้องถิ่นเมืองน่าอยู่  
 ยุทธศาสตร์ที่ 1 การพัฒนาด้านการพัฒนาสังคมและคุณภาพชีวิตและเสริมสร้างสังคมให้อยู่ร่วมกันอย่างมีความสุข  
 กลยุทธ์ 1 การดำเนินงานด้านสังคมและคุณภาพชีวิตและเสริมสร้างสังคมให้อยู่ร่วมกันอย่างมีความสุข  
 งาน บริหารทั่วไป

ที่	โครงการ	วัตถุประสงค์	เป้าหมาย (ผลผลิตของโครงการ)	งบประมาณและที่ผ่านมา					ตัวชี้วัด (KPI)	ผลที่คาดว่าจะได้รับ	หน่วยงาน รับผิดชอบหลัก
				2566 (บาท)	2567 (บาท)	2568 (บาท)	2569 (บาท)	2570 (บาท)			
3	โครงการขอรับเงินอุดหนุนเพื่อเป็นค่าใช้จ่ายในการอำนวยความสะดวกศูนย์ปฏิบัติการร่วมในการช่วยเหลือประชาชนของ อปท. ระดับอำเภอ	เพื่อเป็นการอำนวยความสะดวกศูนย์ปฏิบัติการร่วมในการช่วยเหลือประชาชนของ อปท. ระดับอำเภอ	อปท. ในเขตอำเภอเมืองมุกดาหาร ร่วมบูรณาการในการอำนวยความสะดวกศูนย์ปฏิบัติการร่วมในการช่วยเหลือประชาชน	20,000	20,000	20,000	20,000	20,000	เกิดการบูรณาการ การช่วยเหลือ ประชาชนอย่าง เป็นรูปธรรม	มีการบูรณาการ การช่วยเหลือ ประชาชน อย่าง เป็นรูปธรรม	สำนักปลัด

- ก. ยุทธศาสตร์ชาติ 20 ปี  
 ข. แผนพัฒนาเศรษฐกิจและสังคมแห่งชาติ ฉบับที่ 13  
 ค. Sustainable Development Goals : SDGs  
 ง. ยุทธศาสตร์จังหวัด  
 จ. ยุทธศาสตร์การพัฒนาของ อปท. ในเขตจังหวัด  
 ฉ. ยุทธศาสตร์ อปท.  
 ๑.๑ กลยุทธ์  
 (๑) แผนงาน บริหารงานทั่วไป
- ยุทธศาสตร์ที่ 6 การปรับสมดุลและพัฒนากระบวนการบริหารจัดการภาครัฐ  
 หมายเหตุที่ 9 ไทยมีความยากจนข้ามรุ่นลดลง และคนไทยทุกคนมีความคุ้มครองทางสังคมที่เพียงพอเหมาะสม  
 เป้าหมายหมายเลขที่ 11. เมืองและชุมชนที่ยั่งยืน  
 ยุทธศาสตร์ที่ 1 การเพิ่มความสามารถในการแข่งขันด้านการค้าการลงทุนเพื่อเชื่อมโยงสู่สากล  
 ยุทธศาสตร์ที่ 6 เสริมสร้างการบริหารจัดการตามหลักธรรมาภิบาล  
 ยุทธศาสตร์ที่ 6 การพัฒนาด้านการบริหารจัดการ  
 กลยุทธ์ 6. การดำเนินงานด้านการบริหารจัดการ  
 งาน บริหารงานคลัง

ที่	โครงการ	วัตถุประสงค์	เป้าหมาย (ผลผลิตของโครงการ)	งบประมาณและที่ผ่านมา					ตัวชี้วัด (KPI)	ผลที่คาดว่าจะได้รับ	หน่วยงาน รับผิดชอบหลัก
				2566 (บาท)	2567 (บาท)	2568 (บาท)	2569 (บาท)	2570 (บาท)			
4	โครงการเพิ่มประสิทธิภาพในการเร่งรัดจัดเก็บภาษีป้าย	เพื่อเป็นการเพิ่มประสิทธิภาพในการปฏิบัติงานด้านการพัฒนารายได้การจัดเก็บภาษีป้ายให้แก่เทศบาลตำบลบางทรายใหญ่	การเร่งรัด การสำรวจและ การติดตามการติดตั้งป้ายโฆษณาต่างๆเพื่อการพาณิชย์ในพื้นที่เทศบาลฯ	30,000	30,000	30,000	30,000	30,000	การจัดเก็บภาษีป้ายเพิ่มขึ้น ร้อยละ 25	เทศบาลสามารถจัดเก็บรายได้เพิ่มมากขึ้น	กองคลัง

- ก. ยุทธศาสตร์ชาติ 20 ปี
- ข. แผนพัฒนาเศรษฐกิจและสังคมแห่งชาติ ฉบับที่ 13
- ค. Sustainable Development Goals : SDGs
- ง. ยุทธศาสตร์จังหวัด
- จ. ยุทธศาสตร์การพัฒนาของ อปท. ในเขตจังหวัด
- ฉ. ยุทธศาสตร์ อปท.
- ๑.๑ กลยุทธ์
- (๑) แผนงาน สังคมสงเคราะห์

- ยุทธศาสตร์ที่ 4. การสร้างโอกาส ความเสมอภาคทางสังคม
- หมวดหมู่ที่ 8 ไทยมีพื้นที่และเมืองอัจฉริยะที่น่าอยู่ ปลอดภัย เติบโตได้อย่างยั่งยืน
- เป้าหมายหมายเลขที่ 10. ลดความเหลื่อมล้ำ
- ยุทธศาสตร์ที่ 1. การพัฒนาคนและสังคมที่มีคุณภาพ
- ยุทธศาสตร์ที่ 1 เสริมสร้างท้องถิ่นเมืองน่าอยู่
- ยุทธศาสตร์ที่ 1 การพัฒนาด้านการพัฒนาสังคมและคุณภาพชีวิตและเสริมสร้างสังคมให้อยู่ร่วมกันอย่างมีความสุข
- กลยุทธ์ 1 การดำเนินงานด้านสังคมและคุณภาพชีวิตและเสริมสร้างสังคมให้อยู่ร่วมกันอย่างมีความสุข
- งาน\_สวัสดิการสังคมและสังคมสงเคราะห์

ที่	โครงการ	วัตถุประสงค์	เป้าหมาย (ผลผลิตของโครงการ)	งบประมาณและที่ผ่านมา					ตัวชี้วัด (KPI)	ผลที่คาดว่าจะได้รับ	หน่วยงาน รับผิดชอบหลัก
				2566 (บาท)	2567 (บาท)	2568 (บาท)	2569 (บาท)	2570 (บาท)			
5	โครงการช่วยเหลือประชาชนตามอำนาจหน้าที่ของ อปท. กรณีการส่งเสริมและพัฒนาคุณภาพชีวิต	เพื่อเป็นการช่วยเหลือประชาชน ด้านการส่งเสริมและพัฒนาคุณภาพชีวิต ให้สามารถเข้าถึงปัจจัยพื้นฐานในการดำรงชีวิตได้อย่างปกติสุขในสังคม ตลอดจนเป็นการส่งเสริมพัฒนาบุคคลให้มีความรู้ สามารถนำไปใช้ในการพัฒนาคุณภาพชีวิตให้ดียิ่งขึ้น	ประชาชนผู้ด้อยโอกาสในพื้นที่รับผิดชอบ	500,000	500,000	500,000	500,000	500,000	ประชาชนผู้ด้อยโอกาสได้รับการส่งเสริมและพัฒนาคุณภาพชีวิตไม่น้อยกว่าร้อยละ 70	ประชาชนผู้ด้อยโอกาสได้รับการพัฒนาคุณภาพชีวิตให้ดียิ่งขึ้น	(งานพัฒนาชุมชน) สำนักปลัด

- ก. ยุทธศาสตร์ชาติ 20 ปี
- ข. แผนพัฒนาเศรษฐกิจและสังคมแห่งชาติ ฉบับที่ 13
- ค. Sustainable Development Goals : SDGs
- ง. ยุทธศาสตร์จังหวัด
- จ. ยุทธศาสตร์การพัฒนาของ อปท. ในเขตจังหวัด
- ฉ. ยุทธศาสตร์ อปท.
- ๑.๑ กลยุทธ์
- (๑) แผนงาน การเกษตร

- ยุทธศาสตร์ที่ . การสร้างการเติบโตบนคุณภาพชีวิตที่เป็นมิตรกับสิ่งแวดล้อม
- หมวดหมู่ที่ 11. ไทยสามารถลดความเสี่ยงและผลกระทบจากภัยธรรมชาติและเปลี่ยนแปลงสิ่งแวดล้อม
- เป้าหมายหมายเลขที่ 13. แก้ปัญหาภัยแล้ง
- ยุทธศาสตร์ที่ 5 การจัดการทรัพยากรธรรมชาติและสิ่งแวดล้อมเพื่อเป็นรากฐานการพัฒนาที่ยั่งยืน
- ยุทธศาสตร์ที่ 4. เสริมสร้างประสิทธิภาพของการอนุรักษ์และฟื้นฟูสิ่งแวดล้อม
- ยุทธศาสตร์ที่ 5 การพัฒนาด้านทรัพยากรธรรมชาติและสิ่งแวดล้อม
- กลยุทธ์ 5. การดำเนินงานด้านทรัพยากรธรรมชาติและสิ่งแวดล้อม
- งาน สิ่งแวดล้อมและทรัพยากรธรรมชาติ

ที่	โครงการ	วัตถุประสงค์	เป้าหมาย (ผลผลิตของโครงการ)	งบประมาณและที่ผ่านมา					ตัวชี้วัด (KPI)	ผลที่คาดว่าจะได้รับ	หน่วยงาน รับผิดชอบหลัก
				2566 (บาท)	2567 (บาท)	2568 (บาท)	2569 (บาท)	2570 (บาท)			
4	โครงการป้องกันและควบคุมไฟป่า	เพื่อเป็นการป้องกันและควบคุมไฟป่าตามภารกิจถ่ายโอนในพื้นที่ อปท	พื้นที่ป่าดงหมู จำนวน 3,012 ไร่	30,000	30,000	30,000	30,000	30,000	สามารถป้องกันและควบคุมไฟป่าในพื้นที่ อปท.	สามารถป้องกันและควบคุมไฟป่าในพื้นที่ อปท.	สำนักปลัด

- ก. ยุทธศาสตร์ชาติ 20 ปี
- ข. แผนพัฒนาเศรษฐกิจและสังคมแห่งชาติ ฉบับที่ 13
- ค. Sustainable Development Goals : SDGs
- ง. ยุทธศาสตร์จังหวัด
- จ. ยุทธศาสตร์การพัฒนาของ อปท. ในเขตจังหวัด
- ฉ. ยุทธศาสตร์ อปท.
- ๑.๑ กลยุทธ์
- (๑) แผนงาน สร้างความเข้มแข็งของชุมชน

- ยุทธศาสตร์ที่ 3. การพัฒนาและเสริมสร้างศักยภาพทรัพยากรมนุษย์
- หมวดหมู่ที่ 9. ไทยมีความยากจนข้ามรุ่นลดลงและคนไทยทุกคนมีความคุ้มครองทางสังคมที่เพียงพอและเหมาะสม
- เป้าหมายที่ 5. ความเท่าเทียมทางเพศ
- ยุทธศาสตร์ที่ 4. การพัฒนาเมืองและชุมชนน่าอยู่อย่างยั่งยืน
- ยุทธศาสตร์ที่ 1 เสริมสร้างท้องถิ่นเมืองน่าอยู่
- ยุทธศาสตร์ที่ 1 การพัฒนาด้านการพัฒนาสังคมและคุณภาพชีวิตและเสริมสร้างสังคมให้อยู่ร่วมกันอย่างมีความสุข
- กลยุทธ์ 1 การดำเนินงานด้านสังคมและคุณภาพชีวิตและเสริมสร้างสังคมให้อยู่ร่วมกันอย่างมีความสุข
- งาน ส่งเสริมและสนับสนุนความเข้มแข็งของชุมชน

ที่	โครงการ	วัตถุประสงค์	เป้าหมาย (ผลผลิตของโครงการ)	งบประมาณและที่ผ่านมา					ตัวชี้วัด (KPI)	ผลที่คาดว่าจะได้รับ	หน่วยงาน รับผิดชอบ หลัก
				2566 (บาท)	2567 (บาท)	2568 (บาท)	2569 (บาท)	2570 (บาท)			
1	โครงการพัฒนาศักยภาพสตรี	เพื่อเป็นการพัฒนาบทบาทและศักยภาพสตรีตำบลบางทรายใหญ่ ซึ่งเป็นแรงขับเคลื่อนทางสังคมที่สำคัญมากในปัจจุบัน	กลุ่มสตรีในพื้นที่ตำบลบางทรายใหญ่	100,000	100,000	100,000	100,000	100,000	กลุ่มสตรีได้รับการส่งเสริมและพัฒนาด้านบทบาทและศักยภาพในด้านต่างๆเพิ่มขึ้นร้อยละ 30	กลุ่มสตรีในพื้นที่ตำบลบางทรายใหญ่ได้รับการพัฒนาศักยภาพเพิ่มขึ้น	(งานพัฒนาชุมชน) สำนักปลัด
2	โครงการพัฒนาคุณภาพชีวิตและส่งเสริมสุขภาพผู้สูงอายุ	เพื่อพัฒนาด้านคุณภาพชีวิตและการส่งเสริมสุขภาพให้แก่ผู้สูงอายุ	ผู้สูงอายุในพื้นที่ตำบลบางทรายใหญ่	150,000	150,000	150,000	150,000	150,000	ผู้สูงอายุได้รับการพัฒนาด้านคุณภาพชีวิต และการส่งเสริมสุขภาพเพิ่มขึ้นร้อยละ 30	ผู้สูงอายุได้รับการพัฒนาด้านคุณภาพชีวิต และการส่งเสริมสุขภาพ	(งานพัฒนาชุมชน) สำนักปลัด

- ก. ยุทธศาสตร์ชาติ 20 ปี
- ข. แผนพัฒนาเศรษฐกิจและสังคมแห่งชาติ ฉบับที่ 13
- ค. Sustainable Development Goals : SDGs
- ง. ยุทธศาสตร์จังหวัด
- จ. ยุทธศาสตร์การพัฒนาของ อปท. ในเขตจังหวัด
- 1. ยุทธศาสตร์ อปท.
- 1.1 กลยุทธ์
- (1) แผนงาน สาธารณสุข

- ยุทธศาสตร์ที่ 3. การพัฒนาและเสริมสร้างศักยภาพทรัพยากรมนุษย์
- หมวดหมู่ที่ 4. ไทยเป็นศูนย์กลางทางการแพทย์และสุขภาพมูลค่าสูง
- เป้าหมายที่ 3. สุขภาพและความเป็นอยู่ที่ดี
- ยุทธศาสตร์ที่ 1 การพัฒนาคนและสังคมที่มีคุณภาพ
- ยุทธศาสตร์ที่ 4. การพัฒนาเมืองและชุมชนน่าอยู่อย่างยั่งยืน
- ยุทธศาสตร์ที่ 1 การพัฒนาด้านการพัฒนาสังคมและคุณภาพชีวิตและเสริมสร้างสังคมให้อยู่ร่วมกันอย่างมีความสุข
- กลยุทธ์ 1 การดำเนินงานด้านสังคมและคุณภาพชีวิตและเสริมสร้างสังคมให้อยู่ร่วมกันอย่างมีความสุข
- งาน โรงพยาบาล

ที่	โครงการ	วัตถุประสงค์	เป้าหมาย (ผลผลิตของโครงการ)	งบประมาณและที่ผ่านมา					ตัวชี้วัด (KPI)	ผลที่คาดว่าจะได้รับ	หน่วยงาน รับผิดชอบ หลัก
				2566 (บาท)	2567 (บาท)	2568 (บาท)	2569 (บาท)	2570 (บาท)			
1	โครงการเงินอุดหนุนสำหรับโครงการพระราชดำริด้านสาธารณสุข	1)เพื่อสนองงานตามพระราชดำริและพระปณิธานของพระบรมวงศานุวงศ์ 2)เพื่อเพิ่มศักยภาพให้อปท. ในการดำเนินงานตามพระราชดำริและพระปณิธาน	อุดหนุนคณะกรรมการหมู่บ้าน 14 หมู่บ้าน	280,000	280,000	280,000	280,000	280,000	คณะกรรมการหมู่บ้านได้มีการดำเนินงานตามโครงการพระราชดำริด้านสาธารณสุขทุกหมู่บ้าน	คณะกรรมการหมู่บ้านได้มีการดำเนินงานตามโครงการพระราชดำริด้านสาธารณสุขทุกหมู่บ้าน	(งานส่งเสริมสาธารณสุข) สำนักปลัด
2	โครงการส่งเสริมสุขภาพพลานามัย ใส่ใจผู้สูงอายุ	เพื่อส่งเสริมสุขภาพพลานามัยของผู้สูงอายุ ในเขตพื้นที่ตำบลบางทรายใหญ่	ผู้สูงอายุ จำนวน 600 คน	-	200,000	200,000	200,000	200,000	ผู้สูงอายุได้รับการส่งเสริมสุขภาพพลานามัยและเข้าร่วมกิจกรรมตามเป้าหมาย	ผู้สูงอายุได้มีส่วนร่วมในกิจกรรมและได้รับการส่งเสริมด้านสุขภาพ	(งานส่งเสริมสาธารณสุข) สำนักปลัด

- ก. ยุทธศาสตร์ชาติ 20 ปี
- ข. แผนพัฒนาเศรษฐกิจและสังคมแห่งชาติ ฉบับที่ 13
- ค. Sustainable Development Goals : SDGs
- ง. ยุทธศาสตร์จังหวัด
- จ. ยุทธศาสตร์การพัฒนาของ อปท. ในเขตจังหวัด
- 1. ยุทธศาสตร์ อปท.
- 1.1 กลยุทธ์
- (1) แผนงาน การอุตสาหกรรมการค้า

- ยุทธศาสตร์ที่ 2. การสร้างความสามารถในการแข่งขัน
- หมายเหตุที่ 8. ไทยมีพื้นที่และเมืองอัจฉริยะที่น่าอยู่ ปลอดภัย เติบโตได้อย่างยั่งยืน
- เป้าหมายที่ 11. เมืองและชุมชนที่ยั่งยืน
- ยุทธศาสตร์ที่ 4. การพัฒนาเมืองและชุมชนเมืองน่าอยู่อย่างสมบูรณ์
- ยุทธศาสตร์ที่ 1. เสริมสร้างท้องถิ่นเมืองน่าอยู่
- ยุทธศาสตร์ที่ 3. ยุทธศาสตร์การพัฒนาด้านโครงสร้างพื้นฐาน
- กลยุทธ์ที่ 3. การดำเนินด้านโครงสร้างพื้นฐาน
- งาน ก่อสร้าง

ที่	โครงการ	วัตถุประสงค์	เป้าหมาย (ผลผลิตของโครงการ)	งบประมาณและที่ผ่านมา					ตัวชี้วัด (KPI)	ผลที่คาดว่าจะได้รับ	หน่วยงาน รับผิดชอบ หลัก
				2566 (บาท)	2567 (บาท)	2568 (บาท)	2569 (บาท)	2570 (บาท)			
1	โครงการเสริมผิวแอสฟัลต์ติกคอนกรีต บ้านนาดี หมู่ที่ 14	เพื่อให้ประชาชนมีเส้นทางการคมนาคมที่สะดวกสบายและมีมาตรฐาน	เสริมผิวแอสฟัลต์ติกคอนกรีต บ้านนาดี หมู่ที่ 4	500,000	500,000	500,000	500,000	500,000	ประชาชนมีความพึงพอใจไม่น้อยกว่าร้อยละ 70	ประชาชนมีเส้นทางการคมนาคมที่สะดวกสบายและมีมาตรฐาน	กองช่าง
2	โครงการปรับปรุงซ่อมแซมสิ่งสาธารณูปโภค สาธารณูปการของเทศบาลตำบลบางทรายใหญ่	เพื่อปรับปรุง ซ่อมแซมสิ่งสาธารณูปโภค สาธารณูปการของเทศบาลตำบลบางทรายใหญ่ให้อยู่ในสภาพที่สามารถใช้ การได้ตามปกติ	ปรับปรุง ซ่อมแซมสิ่งสาธารณูปโภค สาธารณูปการเช่น ถนนลูกรัง ถนนคอนกรีต ถนนแอสฟัลต์ติกคอนกรีต อาคารสำนักงานศูนย์พัฒนาเด็กเล็กและส่วนประกอบ สถานีสูบน้ำด้วยไฟฟ้า ฯลฯ	1,000,000	1,000,000	1,000,000	1,000,000	1,000,000	สิ่งสาธารณูปโภค สาธารณูปการ	สิ่งสาธารณูปโภค สาธารณูปการอยู่ในสภาพที่สามารถใช้การได้ตามปกติ	กองช่าง
3	โครงการก่อสร้างถนนคอนกรีตเสริมเหล็ก บ้านบางทรายใหญ่ หมู่ที่ 13	เพื่อให้ ประชาชนมี ความสะดวกสบายด้านการคมนาคมขนส่งเชิงยุทธศาสตร์และการใช้เส้นทางในชีวิตประจำวัน	ก่อสร้างถนนคอนกรีตเสริมเหล็กบ้านบางทรายใหญ่ หมู่ที่ 13	500,000	500,000	500,000	500,000	500,000	ประชาชนมีความพึงพอใจไม่น้อยกว่าร้อยละ 70	ประชาชนมีเส้นทางการคมนาคมที่สะดวกสบายและมีมาตรฐาน	กองช่าง
4	โครงการก่อสร้างถนนคอนกรีตเสริมเหล็ก บ้านนาดี หมู่ที่ 14	เพื่อให้ ประชาชนมี ความสะดวกสบายด้านการคมนาคมขนส่งเชิงยุทธศาสตร์และการใช้เส้นทางในชีวิตประจำวัน	ก่อสร้างถนนคอนกรีตเสริมเหล็กบ้านนาดี หมู่ที่ 14	500,000	500,000	500,000	500,000	500,000	ประชาชนมีความพึงพอใจไม่น้อยกว่าร้อยละ 70	ประชาชนมีเส้นทางการคมนาคมที่สะดวกสบายและมีมาตรฐาน	กองช่าง
5	โครงการก่อสร้างมรุ บ้านโคกสูง หมู่ที่ 3	เพื่อให้ประชาชนมีสถานที่ในการจัดการศพตามประเพณี	ก่อสร้างมรุ จำนวน 1 แห่ง	-	-	-	1,000,000	1,000,000	ประชาชนมีความพึงพอใจไม่น้อยกว่าร้อยละ 70	ประชาชนมีสถานที่ในการจัดการศพตามประเพณี	กองช่าง
6	โครงการก่อสร้างมรุ บ้านดอนม่วง หมู่ที่ 4	เพื่อให้ประชาชนมีสถานที่ในการจัดการศพตามประเพณี	ก่อสร้างมรุ จำนวน 1 แห่ง	-	-	-	1,000,000	1,000,000	ประชาชนมีความพึงพอใจไม่น้อยกว่าร้อยละ 70	ประชาชนมีสถานที่ในการจัดการศพตามประเพณี	กองช่าง
7	โครงการก่อสร้างมรุ ป่าหวาย หมู่ที่ 8	เพื่อให้ประชาชนมีสถานที่ในการจัดการศพตามประเพณี	ก่อสร้างมรุ จำนวน 1 แห่ง	-	-	1,000,000	1,000,000	1,000,000	ประชาชนมีความพึงพอใจไม่น้อยกว่าร้อยละ 70	ประชาชนมีสถานที่ในการจัดการศพตามประเพณี	กองช่าง

ที่	โครงการ	วัตถุประสงค์	เป้าหมาย (ผลผลิตของโครงการ)	งบประมาณและที่ผ่านมา					ตัวชี้วัด (KPI)	ผลที่คาดว่าจะได้รับ	หน่วยงาน รับผิดชอบ หลัก
				2566 (บาท)	2567 (บาท)	2568 (บาท)	2569 (บาท)	2570 (บาท)			
8	โครงการก่อสร้างเมรุ ป่าหวาย หมู่ที่ 8	เพื่อให้ประชาชนมีสถานที่ในการจัดการเผาศพตามประเพณี	ก่อสร้างเมรุ จำนวน 1 แห่ง	-	-	1,000,000	1,000,000	1,000,000	ประชาชนมีความพึงพอใจไม่น้อยกว่าร้อยละ70	ประชาชนมีสถานที่ในการจัดการเผาศพตามประเพณี	กองช่าง
9	โครงการก่อสร้างเมรุ บ้านหนองหอย หมู่ที่ 11	เพื่อให้ประชาชนมีสถานที่ในการจัดการเผาศพตามประเพณี	ก่อสร้างเมรุ จำนวน 1 แห่ง	-	-	1,000,000	1,000,000	1,000,000	ประชาชนมีความพึงพอใจไม่น้อยกว่าร้อยละ70	ประชาชนมีสถานที่ในการจัดการเผาศพตามประเพณี	กองช่าง
10	โครงการก่อสร้างเมรุ บ้านหนองแอก หมู่ที่ 12	เพื่อให้ประชาชนมีสถานที่ในการจัดการเผาศพตามประเพณี	ก่อสร้างเมรุ จำนวน 1 แห่ง	-	-	1,000,000	1,000,000	1,000,000	ประชาชนมีความพึงพอใจไม่น้อยกว่าร้อยละ70	ประชาชนมีสถานที่ในการจัดการเผาศพตามประเพณี	กองช่าง
11	โครงการขยายผิวจราจรคอนกรีตเสริมเหล็กบ้านโคกสูง หมู่ที่ 3 (ทางหลวงท้องถิ่น มท.ถ.14-024)	เพื่อแก้ไขปัญหาความเดือดร้อนของประชาชนประชาชนสามารถสัญจรไปมาโดยสะดวก	ขยายผิวจราจรถนน คสล. กว้าง 3 เมตร ยาว 600 เมตร	1,200,000	1,200,000	1,200,000	1,200,000	1,200,000	ประชาชนผู้ใช้เส้นทางร้อยละ 80 มีความพึงพอใจ	สามารถแก้ไขปัญหาความเดือดร้อนของประชาชน ประชาชนสามารถสัญจรไปมาโดยสะดวก	กองช่าง
12	โครงการขยายผิวจราจรคอนกรีตเสริมเหล็กบ้านโคกสูง หมู่ที่ 3 (ทางหลวงท้องถิ่น มท.ถ.14-061)	เพื่อแก้ไขปัญหาความเดือดร้อนของประชาชนประชาชนสามารถสัญจรไปมาโดยสะดวก	ขยายผิวจราจรถนน คสล. กว้าง 1 เมตร ยาว 250 เมตร	150,000	150,000	150,000	150,000	150,000	ประชาชนผู้ใช้เส้นทางร้อยละ 80 มีความพึงพอใจ	สามารถแก้ไขปัญหาความเดือดร้อนของประชาชน ประชาชนสามารถสัญจรไปมาโดยสะดวก	กองช่าง
13	โครงการก่อสร้างถนนลูกรังสายบ้านบางทรายใหญ่ หมู่ที่ 1 (ทางหลวงท้องถิ่น มท.ถ.14 - 029 ไป ทางหลวงชนบท มท. 3003)	เพื่อแก้ไขปัญหาความเดือดร้อนของประชาชนประชาชนสามารถสัญจรไปมาโดยสะดวก	ผิวจราจรลูกรังขนาด กว้าง 6 เมตร ยาว 800 เมตร	1,000,000	1,000,000	1,000,000	1,000,000	1,000,000	ประชาชนผู้ใช้เส้นทางร้อยละ 80 มีความพึงพอใจ	สามารถแก้ไขปัญหาความเดือดร้อนของประชาชน ประชาชนสามารถสัญจรไปมาโดยสะดวก	กองช่าง
14	โครงการก่อสร้างถนนลูกรังสายบ้านบางทรายใหญ่ หมู่ที่ 1 (ทางหลวงท้องถิ่น อบจ.มท. มท.ถ.1 - 024 ไป ห้วยบางทราย)	เพื่อแก้ไขปัญหาความเดือดร้อนของประชาชนประชาชนสามารถสัญจรไปมาโดยสะดวก	ผิวจราจรลูกรังขนาด กว้าง 6 เมตร ยาว 900 เมตร	1,000,000	1,000,000	1,000,000	1,000,000	1,000,000	ประชาชนผู้ใช้เส้นทางร้อยละ 80 มีความพึงพอใจ	สามารถแก้ไขปัญหาความเดือดร้อนของประชาชน ประชาชนสามารถสัญจรไปมาโดยสะดวก	กองช่าง

ที่	โครงการ	วัตถุประสงค์	เป้าหมาย (ผลผลิตของโครงการ)	งบประมาณและที่ผ่านมา					ตัวชี้วัด (KPI)	ผลที่คาดว่าจะ ได้รับ	หน่วยงาน รับผิดชอบ หลัก
				2566 (บาท)	2567 (บาท)	2568 (บาท)	2569 (บาท)	2570 (บาท)			
15	โครงการก่อสร้างถนนลูกรังสายเลียบบคลองเหมืองนาบ้านบางทรายใหญ่ หมู่ที่ 1 (ทางหลวงท้องถิ่น อบจ.มท.ถ.1-024 ไป ทางหลวงชนบท มท.3019)	เพื่อแก้ไขปัญหาความเดือดร้อนของประชาชนประชาชนสามารถสัญจรไปมาโดยสะดวก	ผิวจราจรลูกรังขนาดกว้าง 6 เมตร ยาว 1,200 เมตร	1,200,000	1,200,000	1,200,000	1,200,000	1,200,000	ประชาชนผู้ใช้เส้นทางร้อยละ 80 มีความพึงพอใจ	สามารถแก้ไขปัญหาความเดือดร้อนของประชาชนประชาชนสามารถสัญจรไปมาโดยสะดวก	กองช่าง
16	โครงการก่อสร้างถนนลูกรังสายบ้านโคกสูง หมู่ที่ 3 (ทางหลวงท้องถิ่น มท.ถ.14-123)	เพื่อแก้ไขปัญหาความเดือดร้อนของประชาชนประชาชนสามารถสัญจรไปมาโดยสะดวก	ผิวจราจรลูกรังขนาดกว้าง 6 เมตร ยาว 2,000 เมตร	2,000,000	2,000,000	2,000,000	2,000,000	2,000,000	ประชาชนผู้ใช้เส้นทางร้อยละ 80 มีความพึงพอใจ	สามารถแก้ไขปัญหาความเดือดร้อนของประชาชนประชาชนสามารถสัญจรไปมาโดยสะดวก	
17	โครงการก่อสร้างถนนลูกรังสายบ้านดอนม่วย หมู่ที่ 4 (ทางหลวงท้องถิ่น มท.ถ.14-068 ไป ทางหลวงท้องถิ่น มท.ถ.14-072)	เพื่อแก้ไขปัญหาความเดือดร้อนของประชาชนประชาชนสามารถสัญจรไปมาโดยสะดวก	ผิวจราจรลูกรังขนาดกว้าง 6 เมตร ยาว 600 เมตร	600,000	600,000	600,000	600,000	600,000	ประชาชนผู้ใช้เส้นทางร้อยละ 80 มีความพึงพอใจ	สามารถแก้ไขปัญหาความเดือดร้อนของประชาชนประชาชนสามารถสัญจรไปมาโดยสะดวก	กองช่าง
18	โครงการก่อสร้างถนนลูกรังสายบ้านหนองแอก หมู่ที่ 5 (ทางหลวงท้องถิ่น มท.ถ.14-073 ไป ห้วยบางทราย)	เพื่อแก้ไขปัญหาความเดือดร้อนของประชาชนประชาชนสามารถสัญจรไปมาโดยสะดวก	ผิวจราจรลูกรังขนาดกว้าง 6 เมตร ยาว 500 เมตร	500,000	500,000	500,000	500,000	500,000	ประชาชนผู้ใช้เส้นทางร้อยละ 80 มีความพึงพอใจ	สามารถแก้ไขปัญหาความเดือดร้อนของประชาชนประชาชนสามารถสัญจรไปมาโดยสะดวก	กองช่าง
19	โครงการก่อสร้างถนนลูกรังสายบ้านหนองหอย หมู่ที่ 6 (ทางหลวงท้องถิ่น มท.ถ.1-0008 ไป โรงงานน้ำตาลสหเรือง)	เพื่อแก้ไขปัญหาความเดือดร้อนของประชาชนประชาชนสามารถสัญจรไปมาโดยสะดวก	ผิวจราจรลูกรังขนาดกว้าง 6 เมตร ยาว 1,500 เมตร	1,500,000	1,500,000	1,500,000	1,500,000	1,500,000	ประชาชนผู้ใช้เส้นทางร้อยละ 80 มีความพึงพอใจ	สามารถแก้ไขปัญหาความเดือดร้อนของประชาชนประชาชนสามารถสัญจรไปมาโดยสะดวก	กองช่าง
20	โครงการก่อสร้างถนนลูกรังสายเลียบบคลองส่งน้ำบ้านคำฝักนอก หมู่ที่ 7 (ทางหลวงท้องถิ่น มท.ถ.14-048 ไป ทล.212)	เพื่อแก้ไขปัญหาความเดือดร้อนของประชาชนประชาชนสามารถสัญจรไปมาโดยสะดวก	ผิวจราจรลูกรังขนาดกว้าง 6 เมตร ยาว 350 เมตร	500,000	500,000	500,000	500,000	500,000	ประชาชนผู้ใช้เส้นทางร้อยละ 80 มีความพึงพอใจ	สามารถแก้ไขปัญหาความเดือดร้อนของประชาชนประชาชนสามารถสัญจรไปมาโดยสะดวก	กองช่าง

ที่	โครงการ	วัตถุประสงค์	เป้าหมาย (ผลผลิตของโครงการ)	งบประมาณและที่ผ่านมา					ตัวชี้วัด (KPI)	ผลที่คาดว่าจะ ได้รับ	หน่วยงาน รับผิดชอบ หลัก
				2566 (บาท)	2567 (บาท)	2568 (บาท)	2569 (บาท)	2570 (บาท)			
21	โครงการก่อสร้างถนนลูกรังสายบ้าน ป่าหวาย หมู่ที่ 8 (ทางหลวงท้องถิ่น มท.ถ.14-012 ไป ทางหลวงชนบท มท.3019)	เพื่อแก้ไขปัญหาความ เดือดร้อนของประชาชน ประชาชนสามารถสัญจร ไปมาโดยสะดวก	ผิวจราจรลูกรังขนาด กว้าง 6 เมตร ยาว 350 เมตร	350,000	350,000	350,000	350,000	350,000	ประชาชนผู้ใช้ เส้นทางร้อยละ 80 มีความพึง พอใจ	สามารถแก้ไขปัญหา ความเดือดร้อนของ ประชาชน ประชาชน สามารถสัญจรไปมา โดยสะดวก	กองช่าง
22	โครงการก่อสร้างถนนคอนกรีตเสริม เหล็กบ้านบางทรายใหญ่ หมู่ที่ 1 (ทางหลวงท้องถิ่น มท.ถ.14-029)	เพื่อแก้ไขปัญหาความ เดือดร้อนของประชาชน ประชาชนสามารถสัญจร ไปมาโดยสะดวก	ถนน คสล. ขนาดกว้าง 5 เมตร ยาว 300 เมตร	900,000	900,000	900,000	900,000	900,000	ประชาชนผู้ใช้ เส้นทางร้อยละ 80 มีความพึง พอใจ	สามารถแก้ไขปัญหา ความเดือดร้อนของ ประชาชน ประชาชน สามารถสัญจรไปมา โดยสะดวก	กองช่าง
23	โครงการก่อสร้างถนนคอนกรีตเสริม เหล็กบ้านดอนม่วย หมู่ที่ 4 (ทาง หลวงท้องถิ่น มท.ถ.14-059)	เพื่อแก้ไขปัญหาความ เดือดร้อนของประชาชน ประชาชนสามารถสัญจร ไปมาโดยสะดวก	ถนน คสล. ขนาดกว้าง 5 เมตร ยาว 100 เมตร	300,000	300,000	300,000	300,000	300,000	ประชาชนผู้ใช้ เส้นทางร้อยละ 80 มีความพึง พอใจ	สามารถแก้ไขปัญหา ความเดือดร้อนของ ประชาชน ประชาชน สามารถสัญจรไปมา โดยสะดวก	กองช่าง
24	โครงการก่อสร้างถนนคอนกรีตเสริม เหล็กบ้านดอนม่วย หมู่ที่ 4 (ทาง หลวงท้องถิ่น มท.ถ.14-060)	เพื่อแก้ไขปัญหาความ เดือดร้อนของประชาชน ประชาชนสามารถสัญจร ไปมาโดยสะดวก	ถนน คสล. ขนาดกว้าง 5 เมตร ยาว 400 เมตร	1,200,000	1,200,000	1,200,000	1,200,000	1,200,000	ประชาชนผู้ใช้ เส้นทางร้อยละ 80 มีความพึง พอใจ	สามารถแก้ไขปัญหา ความเดือดร้อนของ ประชาชน ประชาชน สามารถสัญจรไปมา โดยสะดวก	กองช่าง
25	โครงการก่อสร้างถนนคอนกรีตเสริม เหล็กบ้านดอนม่วย หมู่ที่ 4 (ทาง หลวงท้องถิ่น มท.ถ.14-068)	เพื่อแก้ไขปัญหาความ เดือดร้อนของประชาชน ประชาชนสามารถสัญจร ไปมาโดยสะดวก	ถนน คสล. ขนาดกว้าง 5 เมตร ยาว 800 เมตร	2,400,000	2,400,000	2,400,000	2,400,000	2,400,000	ประชาชนผู้ใช้ เส้นทางร้อยละ 80 มีความพึง พอใจ	สามารถแก้ไขปัญหา ความเดือดร้อนของ ประชาชน ประชาชน สามารถสัญจรไปมา โดยสะดวก	กองช่าง
26	โครงการก่อสร้างถนนคอนกรีตเสริม เหล็กบ้านดอนม่วย หมู่ที่ 4 (ทาง หลวงท้องถิ่น มท.ถ.14-071)	เพื่อแก้ไขปัญหาความ เดือดร้อนของประชาชน ประชาชนสามารถสัญจร ไปมาโดยสะดวก	ถนน คสล. ขนาดกว้าง 5 เมตร ยาว 50 เมตร	150,000	150,000	150,000	150,000	150,000	ประชาชนผู้ใช้ เส้นทางร้อยละ 80 มีความพึง พอใจ	สามารถแก้ไขปัญหา ความเดือดร้อนของ ประชาชน ประชาชน สามารถสัญจรไปมา โดยสะดวก	กองช่าง

ที่	โครงการ	วัตถุประสงค์	เป้าหมาย (ผลผลิตของโครงการ)	งบประมาณและที่ผ่านมา					ตัวชี้วัด (KPI)	ผลที่คาดว่าจะ ได้รับ	หน่วยงาน รับผิดชอบ หลัก
				2566 (บาท)	2567 (บาท)	2568 (บาท)	2569 (บาท)	2570 (บาท)			
27	โครงการก่อสร้างถนนคอนกรีตเสริมเหล็กบ้านดอนม่วย หมู่ที่ 4 (ทางหลวงท้องถิ่น มท.ถ.14-072)	เพื่อแก้ไขปัญหาความเดือดร้อนของประชาชนประชาชนสามารถสัญจรไปมาโดยสะดวก	ผิวจราจรลูกรังขนาดกว้าง 5 เมตร ยาว 1,300 เมตร	3,900,000	3,900,000	3,900,000	3,900,000	3,900,000	ประชาชนผู้ใช้เส้นทางร้อยละ 80 มีความพึงพอใจ	สามารถแก้ไขปัญหาความเดือดร้อนของประชาชนประชาชนสามารถสัญจรไปมาโดยสะดวก	กองช่าง
28	โครงการก่อสร้างถนนคอนกรีตเสริมเหล็กบ้านหนองแอก หมู่ที่ 5 (ทางหลวงท้องถิ่น มท.ถ.14-036)	เพื่อแก้ไขปัญหาความเดือดร้อนของประชาชนประชาชนสามารถสัญจรไปมาโดยสะดวก	ผิวจราจรลูกรังขนาดกว้าง 5 เมตร ยาว 700 เมตร	2,100,000	2,100,000	2,100,000	2,100,000	2,100,000	ประชาชนผู้ใช้เส้นทางร้อยละ 80 มีความพึงพอใจ	สามารถแก้ไขปัญหาความเดือดร้อนของประชาชนประชาชนสามารถสัญจรไปมาโดยสะดวก	กองช่าง
29	โครงการก่อสร้างถนนคอนกรีตเสริมเหล็กบ้านหนองแอก หมู่ที่ 5 (ทางหลวงท้องถิ่น มท.ถ.14-042)	เพื่อแก้ไขปัญหาความเดือดร้อนของประชาชนประชาชนสามารถสัญจรไปมาโดยสะดวก	ผิวจราจรลูกรังขนาดกว้าง 5 เมตร ยาว 2,300 เมตร	6,900,000	6,900,000	6,900,000	6,900,000	6,900,000	ประชาชนผู้ใช้เส้นทางร้อยละ 80 มีความพึงพอใจ	สามารถแก้ไขปัญหาความเดือดร้อนของประชาชนประชาชนสามารถสัญจรไปมาโดยสะดวก	กองช่าง
30	โครงการก่อสร้างถนนคอนกรีตเสริมเหล็ก บ้านหนองแอก หมู่ที่ 5 (ทางหลวงท้องถิ่น มท.ถ.14-073)	เพื่อแก้ไขปัญหาความเดือดร้อนของประชาชนเพื่อให้ประชาชนสัญจรไปมาโดยสะดวก	ถนน คสล.ขนาดกว้าง 5 เมตร ยาว 1,200 เมตร	3,600,000	3,600,000	3,600,000	3,600,000	3,600,000	ประชาชนผู้ใช้เส้นทางร้อยละ 80 มีความพึงพอใจ	สามารถแก้ไขปัญหาความเดือดร้อนของประชาชนประชาชนสามารถสัญจรไปมาโดยสะดวก	กองช่าง
31	โครงการก่อสร้างถนนคอนกรีตเสริมเหล็ก บ้านหนองแอก หมู่ที่ 5 (ทางหลวงท้องถิ่น มท.ถ.14-081)	เพื่อแก้ไขปัญหาความเดือดร้อนของประชาชนเพื่อให้ประชาชนสัญจรไปมาโดยสะดวก	ถนน คสล.ขนาดกว้าง 6 เมตร ยาว 1,200 เมตร	4,320,000	4,320,000	4,320,000	4,320,000	4,320,000	ประชาชนผู้ใช้เส้นทางร้อยละ 80 มีความพึงพอใจ	สามารถแก้ไขปัญหาความเดือดร้อนของประชาชนประชาชนสามารถสัญจรไปมาโดยสะดวก	กองช่าง
32	โครงการก่อสร้างถนนคอนกรีตเสริมเหล็ก บ้านหนองหอย หมู่ที่ 6 (ทางหลวงท้องถิ่น มท.ถ.14-008)	เพื่อแก้ไขปัญหาความเดือดร้อนของประชาชนเพื่อให้ประชาชนสัญจรไปมาโดยสะดวก	ถนน คสล.ขนาดกว้าง 5 เมตร ยาว 250 เมตร	750,000	750,000	750,000	750,000	750,000	ประชาชนผู้ใช้เส้นทางร้อยละ 80 มีความพึงพอใจ	สามารถแก้ไขปัญหาความเดือดร้อนของประชาชนประชาชนสามารถสัญจรไปมาโดยสะดวก	กองช่าง

ที่	โครงการ	วัตถุประสงค์	เป้าหมาย (ผลผลิตของโครงการ)	งบประมาณและที่ผ่านมา					ตัวชี้วัด (KPI)	ผลที่คาดว่าจะ ได้รับ	หน่วยงาน รับผิดชอบ หลัก
				2566 (บาท)	2567 (บาท)	2568 (บาท)	2569 (บาท)	2570 (บาท)			
33	โครงการก่อสร้างถนนคอนกรีตเสริมเหล็ก บ้านหนองหอย หมู่ที่ 6 (ทางหลวงท้องถิ่น มท.ถ.14-052)	เพื่อแก้ไขปัญหาความเดือดร้อนของประชาชนเพื่อให้ประชาชนสัญจรไปมาโดยสะดวก	ถนน คสล.ขนาดกว้าง 5 เมตร ยาว 1,175 เมตร	3,525,000	3,525,000	3,525,000	3,525,000	3,525,000	ประชาชนผู้ใช้เส้นทางร้อยละ 80 มีความพึงพอใจ	สามารถแก้ไขปัญหาความเดือดร้อนของประชาชน ประชาชนสามารถสัญจรไปมาโดยสะดวก	กองช่าง
34	โครงการก่อสร้างถนนคอนกรีตเสริมเหล็ก บ้านหนองหอย หมู่ที่ 6 (ทางหลวงท้องถิ่น มท.ถ.14-053)	เพื่อแก้ไขปัญหาความเดือดร้อนของประชาชนเพื่อให้ประชาชนสัญจรไปมาโดยสะดวก	ถนน คสล.ขนาดกว้าง 5 เมตร ยาว 2,100 เมตร	6,300,000	6,300,000	6,300,000	6,300,000	6,300,000	ประชาชนผู้ใช้เส้นทางร้อยละ 80 มีความพึงพอใจ	สามารถแก้ไขปัญหาความเดือดร้อนของประชาชน ประชาชนสามารถสัญจรไปมาโดยสะดวก	กองช่าง
35	โครงการก่อสร้างถนนคอนกรีตเสริมเหล็ก บ้านหนองหอย หมู่ที่ 6 (เชื่อมระหว่าง ทางหลวงท้องถิ่น มท.ถ.1-0008)	เพื่อแก้ไขปัญหาความเดือดร้อนของประชาชนเพื่อให้ประชาชนสัญจรไปมาโดยสะดวก	ถนน คสล.ขนาดกว้าง 5 เมตร ยาว 500 เมตร	1,500,000	1,500,000	1,500,000	1,500,000	1,500,000	ประชาชนผู้ใช้เส้นทางร้อยละ 80 มีความพึงพอใจ	สามารถแก้ไขปัญหาความเดือดร้อนของประชาชน ประชาชนสามารถสัญจรไปมาโดยสะดวก	กองช่าง
36	โครงการก่อสร้างถนนคอนกรีตเสริมเหล็ก บ้านหนองหอย หมู่ที่ 6 (ทางหลวงท้องถิ่น มท.ถ.14-019)	เพื่อแก้ไขปัญหาความเดือดร้อนของประชาชนเพื่อให้ประชาชนสัญจรไปมาโดยสะดวก	ถนน คสล.ขนาดกว้าง 5 เมตร ยาว 3,100 เมตร	9,300,000	9,300,000	9,300,000	9,300,000	9,300,000	ประชาชนผู้ใช้เส้นทางร้อยละ 80 มีความพึงพอใจ	สามารถแก้ไขปัญหาความเดือดร้อนของประชาชน ประชาชนสามารถสัญจรไปมาโดยสะดวก	กองช่าง
37	โครงการก่อสร้างถนนคอนกรีตเสริมเหล็ก บ้านหนองหอย หมู่ที่ 6 (ทางหลวงท้องถิ่น มท.ถ.14-020)	เพื่อแก้ไขปัญหาความเดือดร้อนของประชาชนเพื่อให้ประชาชนสัญจรไปมาโดยสะดวก	ถนน คสล.ขนาดกว้าง 5 เมตร ยาว 700 เมตร	2,100,000	2,100,000	2,100,000	2,100,000	2,100,000	ประชาชนผู้ใช้เส้นทางร้อยละ 80 มีความพึงพอใจ	สามารถแก้ไขปัญหาความเดือดร้อนของประชาชน ประชาชนสามารถสัญจรไปมาโดยสะดวก	กองช่าง
38	โครงการก่อสร้างถนนคอนกรีตเสริมเหล็ก บ้านคำฝักนอก หมู่ที่ 7 (ทางหลวงท้องถิ่น มท.ถ.14-055)	เพื่อแก้ไขปัญหาความเดือดร้อนของประชาชนเพื่อให้ประชาชนสัญจรไปมาโดยสะดวก	ถนน คสล.ขนาดกว้าง 5 เมตร ยาว 160 เมตร	480,000	480,000	480,000	480,000	480,000	ประชาชนผู้ใช้เส้นทางร้อยละ 80 มีความพึงพอใจ	สามารถแก้ไขปัญหาความเดือดร้อนของประชาชน ประชาชนสามารถสัญจรไปมาโดยสะดวก	กองช่าง

ที่	โครงการ	วัตถุประสงค์	เป้าหมาย (ผลผลิตของโครงการ)	งบประมาณและที่ผ่านมา					ตัวชี้วัด (KPI)	ผลที่คาดว่าจะ ได้รับ	หน่วยงาน รับผิดชอบ หลัก
				2566 (บาท)	2567 (บาท)	2568 (บาท)	2569 (บาท)	2570 (บาท)			
39	โครงการก่อสร้างถนนคอนกรีตเสริมเหล็ก บ้านคำฝักหนอก หมู่ที่ 7 (ทางหลวงท้องถิ่น มท.ถ.14-046)	เพื่อแก้ไขปัญหาความเดือดร้อนของประชาชนเพื่อให้ประชาชนสัญจรไปมาโดยสะดวก	ถนน คสล.ขนาดกว้าง 5 เมตร ยาว 400 เมตร	1,200,000	1,200,000	1,200,000	1,200,000	1,200,000	ประชาชนผู้ใช้เส้นทางร้อยละ 80 มีความพึงพอใจ	สามารถแก้ไขปัญหาความเดือดร้อนของประชาชน ประชาชนสามารถสัญจรไปมาโดยสะดวก	กองช่าง
40	โครงการก่อสร้างถนนคอนกรีตเสริมเหล็ก บ้านคำฝักหนอก หมู่ที่ 7 (ทางหลวงท้องถิ่น มท.ถ.14-047)	เพื่อแก้ไขปัญหาความเดือดร้อนของประชาชนเพื่อให้ประชาชนสัญจรไปมาโดยสะดวก	ถนน คสล.ขนาดกว้าง 5 เมตร ยาว 900 เมตร	2,700,000	2,700,000	2,700,000	2,700,000	2,700,000	ประชาชนผู้ใช้เส้นทางร้อยละ 80 มีความพึงพอใจ	สามารถแก้ไขปัญหาความเดือดร้อนของประชาชน ประชาชนสามารถสัญจรไปมาโดยสะดวก	กองช่าง
41	โครงการก่อสร้างถนนคอนกรีตเสริมเหล็ก บ้านคำฝักหนอก หมู่ที่ 7 (ทางหลวงท้องถิ่น มท.ถ.14-003)	เพื่อแก้ไขปัญหาความเดือดร้อนของประชาชนเพื่อให้ประชาชนสัญจรไปมาโดยสะดวก	ถนน คสล.ขนาดกว้าง 5 เมตร ยาว 1,300 เมตร	3,900,000	3,900,000	3,900,000	3,900,000	3,900,000	ประชาชนผู้ใช้เส้นทางร้อยละ 80 มีความพึงพอใจ	สามารถแก้ไขปัญหาความเดือดร้อนของประชาชน ประชาชนสามารถสัญจรไปมาโดยสะดวก	กองช่าง
42	โครงการก่อสร้างถนนคอนกรีตเสริมเหล็ก บ้านคำฝักหนอก หมู่ที่ 7 (ทางหลวงท้องถิ่น มท.ถ.14-014)	เพื่อแก้ไขปัญหาความเดือดร้อนของประชาชนเพื่อให้ประชาชนสัญจรไปมาโดยสะดวก	ถนน คสล.ขนาดกว้าง 5 เมตร ยาว 1,500 เมตร	4,500,000	4,500,000	4,500,000	4,500,000	4,500,000	ประชาชนผู้ใช้เส้นทางร้อยละ 80 มีความพึงพอใจ	สามารถแก้ไขปัญหาความเดือดร้อนของประชาชน ประชาชนสามารถสัญจรไปมาโดยสะดวก	กองช่าง
43	โครงการก่อสร้างถนนคอนกรีตเสริมเหล็ก บ้านคำฝักหนอก หมู่ที่ 7 (ทางหลวงท้องถิ่น มท.ถ.14-027)	เพื่อแก้ไขปัญหาความเดือดร้อนของประชาชนเพื่อให้ประชาชนสัญจรไปมาโดยสะดวก	ถนน คสล.ขนาดกว้าง 5 เมตร ยาว 2,700 เมตร	8,100,000	8,100,000	8,100,000	8,100,000	8,100,000	ประชาชนผู้ใช้เส้นทางร้อยละ 80 มีความพึงพอใจ	สามารถแก้ไขปัญหาความเดือดร้อนของประชาชน ประชาชนสามารถสัญจรไปมาโดยสะดวก	กองช่าง
44	โครงการก่อสร้างถนนคอนกรีตเสริมเหล็ก บ้านคำฝักหนอก หมู่ที่ 7 (ทางหลวงท้องถิ่น มท.ถ.14-054)	เพื่อแก้ไขปัญหาความเดือดร้อนของประชาชนเพื่อให้ประชาชนสัญจรไปมาโดยสะดวก	ถนน คสล.ขนาดกว้าง 5 เมตร ยาว 500 เมตร	1,500,000	1,500,000	1,500,000	1,500,000	1,500,000	ประชาชนผู้ใช้เส้นทางร้อยละ 80 มีความพึงพอใจ	สามารถแก้ไขปัญหาความเดือดร้อนของประชาชน ประชาชนสามารถสัญจรไปมาโดยสะดวก	กองช่าง

ที่	โครงการ	วัตถุประสงค์	เป้าหมาย (ผลผลิตของโครงการ)	งบประมาณและที่ผ่านมา					ตัวชี้วัด (KPI)	ผลที่คาดว่าจะ ได้รับ	หน่วยงาน รับผิดชอบ หลัก
				2566 (บาท)	2567 (บาท)	2568 (บาท)	2569 (บาท)	2570 (บาท)			
45	โครงการก่อสร้างถนนคอนกรีตเสริมเหล็ก บ้านคำฝักนอก หมู่ที่ 7 (ทางหลวงท้องถิ่น มท.ถ.14-048)	เพื่อแก้ไขปัญหาคความเดือดร้อนของประชาชนเพื่อให้ประชาชนสัญจรไปมาโดยสะดวก	ถนน คสล.ขนาดกว้าง 5 เมตร ยาว 300 เมตร	900,000	900,000	900,000	900,000	900,000	ประชาชนผู้ใช้เส้นทางร้อยละ 80 มีความพึงพอใจ	สามารถแก้ไขปัญหาคความเดือดร้อนของประชาชน ประชาชนสามารถสัญจรไปมาโดยสะดวก	กองช่าง
46	โครงการก่อสร้างถนนคอนกรีตเสริมเหล็ก บ้านคำฝักนอก หมู่ที่ 7 (ทางหลวงท้องถิ่น มท.ถ.14-013)	เพื่อแก้ไขปัญหาคความเดือดร้อนของประชาชนเพื่อให้ประชาชนสัญจรไปมาโดยสะดวก	ถนน คสล.ขนาดกว้าง 5 เมตร ยาว 500 เมตร	1,500,000	1,500,000	1,500,000	1,500,000	1,500,000	ประชาชนผู้ใช้เส้นทางร้อยละ 80 มีความพึงพอใจ	สามารถแก้ไขปัญหาคความเดือดร้อนของประชาชน ประชาชนสามารถสัญจรไปมาโดยสะดวก	กองช่าง
47	โครงการก่อสร้างถนนคอนกรีตเสริมเหล็ก บ้านคำฝักนอก หมู่ที่ 7 (ทางหลวงท้องถิ่น มท.ถ.14-120)	เพื่อแก้ไขปัญหาคความเดือดร้อนของประชาชนเพื่อให้ประชาชนสัญจรไปมาโดยสะดวก	ถนน คสล.ขนาดกว้าง 5 เมตร ยาว 480 เมตร	1,440,000	1,440,000	1,440,000	1,440,000	1,440,000	ประชาชนผู้ใช้เส้นทางร้อยละ 80 มีความพึงพอใจ	สามารถแก้ไขปัญหาคความเดือดร้อนของประชาชน ประชาชนสามารถสัญจรไปมาโดยสะดวก	กองช่าง
48	โครงการก่อสร้างถนนคอนกรีตเสริมเหล็ก บ้านป่าหวาย หมู่ที่ 8 (ทางหลวงท้องถิ่น มท.ถ.14-018)	เพื่อแก้ไขปัญหาคความเดือดร้อนของประชาชนเพื่อให้ประชาชนสัญจรไปมาโดยสะดวก	ถนน คสล.ขนาดกว้าง 5 เมตร ยาว 1,300 เมตร	3,900,000	3,900,000	3,900,000	3,900,000	3,900,000	ประชาชนผู้ใช้เส้นทางร้อยละ 80 มีความพึงพอใจ	สามารถแก้ไขปัญหาคความเดือดร้อนของประชาชน ประชาชนสามารถสัญจรไปมาโดยสะดวก	กองช่าง
49	โครงการก่อสร้างถนนคอนกรีตเสริมเหล็ก บ้านป่าหวาย หมู่ที่ 8 (ทางหลวงท้องถิ่น มท.ถ.14-022)	เพื่อแก้ไขปัญหาคความเดือดร้อนของประชาชนเพื่อให้ประชาชนสัญจรไปมาโดยสะดวก	ถนน คสล.ขนาดกว้าง 5 เมตร ยาว 1,000 เมตร	3,000,000	3,000,000	3,000,000	3,000,000	3,000,000	ประชาชนผู้ใช้เส้นทางร้อยละ 80 มีความพึงพอใจ	สามารถแก้ไขปัญหาคความเดือดร้อนของประชาชน ประชาชนสามารถสัญจรไปมาโดยสะดวก	กองช่าง
50	โครงการก่อสร้างถนนคอนกรีตเสริมเหล็ก บ้านป่าหวาย หมู่ที่ 8 (ทางหลวงท้องถิ่น มท.ถ.14-043)	เพื่อแก้ไขปัญหาคความเดือดร้อนของประชาชนเพื่อให้ประชาชนสัญจรไปมาโดยสะดวก	ถนน คสล.ขนาดกว้าง 5 เมตร ยาว 890 เมตร	2,670,000	2,670,000	2,670,000	2,670,000	2,670,000	ประชาชนผู้ใช้เส้นทางร้อยละ 80 มีความพึงพอใจ	สามารถแก้ไขปัญหาคความเดือดร้อนของประชาชน ประชาชนสามารถสัญจรไปมาโดยสะดวก	กองช่าง

ที่	โครงการ	วัตถุประสงค์	เป้าหมาย (ผลผลิตของโครงการ)	งบประมาณและที่ผ่านมา					ตัวชี้วัด (KPI)	ผลที่คาดว่าจะ ได้รับ	หน่วยงาน รับผิดชอบ หลัก
				2566 (บาท)	2567 (บาท)	2568 (บาท)	2569 (บาท)	2570 (บาท)			
51	โครงการก่อสร้างถนนคอนกรีตเสริมเหล็กบ้านป่าหวาย หมู่ที่ 8 (ทางหลวงท้องถิ่น มท.ถ.14-065)	เพื่อแก้ไขปัญหาความเดือดร้อนของประชาชนเพื่อให้ประชาชนสัญจรไปมาโดยสะดวก	ถนน คสล.ขนาดกว้าง 5 เมตร ยาว 35 เมตร	101,000	101,000	101,000	101,000	101,000	ประชาชนผู้ใช้เส้นทางร้อยละ 80 มีความพึงพอใจ	สามารถแก้ไขปัญหาความเดือดร้อนของประชาชน ประชาชนสามารถสัญจรไปมาโดยสะดวก	กองช่าง
52	โครงการก่อสร้างถนนคอนกรีตเสริมเหล็กบ้านป่าหวาย หมู่ที่ 8 (ทางหลวงท้องถิ่น มท.ถ.14-066)	เพื่อแก้ไขปัญหาความเดือดร้อนของประชาชนเพื่อให้ประชาชนสัญจรไปมาโดยสะดวก	ถนน คสล.ขนาดกว้าง 4 เมตร ยาว 30 เมตร	70,000	70,000	70,000	70,000	70,000	ประชาชนผู้ใช้เส้นทางร้อยละ 80 มีความพึงพอใจ	สามารถแก้ไขปัญหาความเดือดร้อนของประชาชน ประชาชนสามารถสัญจรไปมาโดยสะดวก	กองช่าง
53	โครงการก่อสร้างถนนคอนกรีตเสริมเหล็กบ้านป่าหวาย หมู่ที่ 8 (ทางหลวงท้องถิ่น มท.ถ.14-067)	เพื่อแก้ไขปัญหาความเดือดร้อนของประชาชนเพื่อให้ประชาชนสัญจรไปมาโดยสะดวก	ถนน คสล.ขนาดกว้าง 3 เมตร ยาว 59 เมตร	103,000	103,000	103,000	103,000	103,000	ประชาชนผู้ใช้เส้นทางร้อยละ 80 มีความพึงพอใจ	สามารถแก้ไขปัญหาความเดือดร้อนของประชาชน ประชาชนสามารถสัญจรไปมาโดยสะดวก	กองช่าง
54	โครงการก่อสร้างถนนคอนกรีตเสริมเหล็ก บ้านโนนสว่าง หมู่ที่ 10 (ทางหลวงท้องถิ่น มท.ถ.14-037)	เพื่อแก้ไขปัญหาความเดือดร้อนของประชาชนเพื่อให้ประชาชนสัญจรไปมาโดยสะดวก	ถนน คสล.ขนาดกว้าง 5 เมตร ยาว 1,100 เมตร	3,300,000	3,300,000	3,300,000	3,300,000	3,300,000	ประชาชนผู้ใช้เส้นทางร้อยละ 80 มีความพึงพอใจ	สามารถแก้ไขปัญหาความเดือดร้อนของประชาชน ประชาชนสามารถสัญจรไปมาโดยสะดวก	กองช่าง
55	โครงการก่อสร้างถนนคอนกรีตเสริมเหล็ก บ้านโนนสว่าง หมู่ที่ 10 (ทางหลวงท้องถิ่น มท.ถ.14-041)	เพื่อแก้ไขปัญหาความเดือดร้อนของประชาชนเพื่อให้ประชาชนสัญจรไปมาโดยสะดวก	ถนน คสล.ขนาดกว้าง 5 เมตร ยาว 400 เมตร	1,200,000	1,200,000	1,200,000	1,200,000	1,200,000	ประชาชนผู้ใช้เส้นทางร้อยละ 80 มีความพึงพอใจ	สามารถแก้ไขปัญหาความเดือดร้อนของประชาชน ประชาชนสามารถสัญจรไปมาโดยสะดวก	กองช่าง
56	โครงการก่อสร้างถนนคอนกรีตเสริมเหล็ก บ้านโนนสว่าง หมู่ที่ 10 (ทางหลวงท้องถิ่น มท.ถ.14-119)	เพื่อแก้ไขปัญหาความเดือดร้อนของประชาชนเพื่อให้ประชาชนสัญจรไปมาโดยสะดวก	ถนน คสล.ขนาดกว้าง 5 เมตร ยาว 900 เมตร	2,700,000	2,700,000	2,700,000	2,700,000	2,700,000	ประชาชนผู้ใช้เส้นทางร้อยละ 80 มีความพึงพอใจ	สามารถแก้ไขปัญหาความเดือดร้อนของประชาชน ประชาชนสามารถสัญจรไปมาโดยสะดวก	กองช่าง

ที่	โครงการ	วัตถุประสงค์	เป้าหมาย (ผลผลิตของโครงการ)	งบประมาณและที่ผ่านมา					ตัวชี้วัด (KPI)	ผลที่คาดว่าจะ ได้รับ	หน่วยงาน รับผิดชอบ หลัก
				2566 (บาท)	2567 (บาท)	2568 (บาท)	2569 (บาท)	2570 (บาท)			
57	โครงการก่อสร้างถนนคอนกรีตเสริมเหล็ก บ้านหนองหอย หมู่ที่ 11 (ทางหลวงท้องถิ่น มท.ถ.14-009)	เพื่อแก้ไขปัญหาความเดือดร้อนของประชาชนเพื่อให้ประชาชนสัญจรไปมาโดยสะดวก	ถนน คสล.ขนาดกว้าง 5 เมตร ยาว 700 เมตร	2,100,000	2,100,000	2,100,000	2,100,000	2,100,000	ประชาชนผู้ใช้เส้นทางร้อยละ 80 มีความพึงพอใจ	สามารถแก้ไขปัญหาความเดือดร้อนของประชาชน ประชาชนสามารถสัญจรไปมาโดยสะดวก	กองช่าง
58	โครงการก่อสร้างถนนคอนกรีตเสริมเหล็ก บ้านหนองหอย หมู่ที่ 11 (ทางหลวงท้องถิ่น มท.ถ.14-021)	เพื่อแก้ไขปัญหาความเดือดร้อนของประชาชนเพื่อให้ประชาชนสัญจรไปมาโดยสะดวก	ถนน คสล.ขนาดกว้าง 5 เมตร ยาว 1,200 เมตร	3,600,000	3,600,000	3,600,000	3,600,000	3,600,000	ประชาชนผู้ใช้เส้นทางร้อยละ 80 มีความพึงพอใจ	สามารถแก้ไขปัญหาความเดือดร้อนของประชาชน ประชาชนสามารถสัญจรไปมาโดยสะดวก	กองช่าง
59	โครงการก่อสร้างถนนคอนกรีตเสริมเหล็ก บ้านหนองหอย หมู่ที่ 11 (ทางหลวงท้องถิ่น มท.ถ.14-031)	เพื่อแก้ไขปัญหาความเดือดร้อนของประชาชนเพื่อให้ประชาชนสัญจรไปมาโดยสะดวก	ถนน คสล.ขนาดกว้าง 5 เมตร ยาว 600 เมตร	1,800,000	1,800,000	1,800,000	1,800,000	1,800,000	ประชาชนผู้ใช้เส้นทางร้อยละ 80 มีความพึงพอใจ	สามารถแก้ไขปัญหาความเดือดร้อนของประชาชน ประชาชนสามารถสัญจรไปมาโดยสะดวก	กองช่าง
60	โครงการก่อสร้างถนนคอนกรีตเสริมเหล็ก บ้านหนองหอย หมู่ที่ 11 (ทางหลวงท้องถิ่น มท.ถ.14-035)	เพื่อแก้ไขปัญหาความเดือดร้อนของประชาชนเพื่อให้ประชาชนสัญจรไปมาโดยสะดวก	ถนน คสล.ขนาดกว้าง 5 เมตร ยาว 1,300 เมตร	3,900,000	3,900,000	3,900,000	3,900,000	3,900,000	ประชาชนผู้ใช้เส้นทางร้อยละ 80 มีความพึงพอใจ	สามารถแก้ไขปัญหาความเดือดร้อนของประชาชน ประชาชนสามารถสัญจรไปมาโดยสะดวก	กองช่าง
61	โครงการก่อสร้างถนนคอนกรีตเสริมเหล็ก บ้านหนองหอย หมู่ที่ 11 (ทางหลวงท้องถิ่น มท.ถ.14-049)	เพื่อแก้ไขปัญหาความเดือดร้อนของประชาชนเพื่อให้ประชาชนสัญจรไปมาโดยสะดวก	ถนน คสล.ขนาดกว้าง 5 เมตร ยาว 600 เมตร	1,800,000	1,800,000	1,800,000	1,800,000	1,800,000	ประชาชนผู้ใช้เส้นทางร้อยละ 80 มีความพึงพอใจ	สามารถแก้ไขปัญหาความเดือดร้อนของประชาชน ประชาชนสามารถสัญจรไปมาโดยสะดวก	กองช่าง
62	โครงการก่อสร้างถนนคอนกรีตเสริมเหล็ก บ้านหนองหอย หมู่ที่ 11 (ทางหลวงท้องถิ่น มท.ถ.14-050)	เพื่อแก้ไขปัญหาความเดือดร้อนของประชาชนเพื่อให้ประชาชนสัญจรไปมาโดยสะดวก	ถนน คสล.ขนาดกว้าง 5 เมตร ยาว 900 เมตร	2,700,000	2,700,000	2,700,000	2,700,000	2,700,000	ประชาชนผู้ใช้เส้นทางร้อยละ 80 มีความพึงพอใจ	สามารถแก้ไขปัญหาความเดือดร้อนของประชาชน ประชาชนสามารถสัญจรไปมาโดยสะดวก	กองช่าง

ที่	โครงการ	วัตถุประสงค์	เป้าหมาย (ผลผลิตของโครงการ)	งบประมาณและที่ผ่านมา					ตัวชี้วัด (KPI)	ผลที่คาดว่าจะ ได้รับ	หน่วยงาน รับผิดชอบ หลัก
				2566 (บาท)	2567 (บาท)	2568 (บาท)	2569 (บาท)	2570 (บาท)			
63	โครงการก่อสร้างถนนคอนกรีตเสริมเหล็ก บ้านหนองหอย หมู่ที่ 11 (ทางหลวงท้องถิ่น มท.ถ.14-056)	เพื่อแก้ไขปัญหาความเดือดร้อนของประชาชนเพื่อให้ประชาชนสัญจรไปมาโดยสะดวก	ถนน คสล.ขนาดกว้าง 5 เมตร ยาว 600 เมตร	1,800,000	1,800,000	1,800,000	1,800,000	1,800,000	ประชาชนผู้ใช้เส้นทางร้อยละ 80 มีความพึงพอใจ	สามารถแก้ไขปัญหาความเดือดร้อนของประชาชน ประชาชนสามารถสัญจรไปมาโดยสะดวก	กองช่าง
64	โครงการก่อสร้างถนนคอนกรีตเสริมเหล็ก บ้านหนองหอย หมู่ที่ 11 (ทางหลวงท้องถิ่น มท.ถ.14-006)	เพื่อแก้ไขปัญหาความเดือดร้อนของประชาชนเพื่อให้ประชาชนสัญจรไปมาโดยสะดวก	ถนน คสล.ขนาดกว้าง 5 เมตร ยาว 1,800 เมตร	5,400,000	5,400,000	5,400,000	5,400,000	5,400,000	ประชาชนผู้ใช้เส้นทางร้อยละ 80 มีความพึงพอใจ	สามารถแก้ไขปัญหาความเดือดร้อนของประชาชน ประชาชนสามารถสัญจรไปมาโดยสะดวก	กองช่าง
65	โครงการก่อสร้างถนนคอนกรีตเสริมเหล็ก บ้านหนองหอย หมู่ที่ 11 (ทางหลวงท้องถิ่น มท.ถ.14-051)	เพื่อแก้ไขปัญหาความเดือดร้อนของประชาชนเพื่อให้ประชาชนสัญจรไปมาโดยสะดวก	ถนน คสล.ขนาดกว้าง 5 เมตร ยาว 270 เมตร	972,000	972,000	972,000	972,000	972,000	ประชาชนผู้ใช้เส้นทางร้อยละ 80 มีความพึงพอใจ	สามารถแก้ไขปัญหาความเดือดร้อนของประชาชน ประชาชนสามารถสัญจรไปมาโดยสะดวก	กองช่าง
66	โครงการก่อสร้างถนนคอนกรีตเสริมเหล็ก บ้านหนองหอย หมู่ที่ 11 (ทางหลวงท้องถิ่น มท.ถ.14-057)	เพื่อแก้ไขปัญหาความเดือดร้อนของประชาชนเพื่อให้ประชาชนสัญจรไปมาโดยสะดวก	ถนน คสล.ขนาดกว้าง 5 เมตร ยาว 164 เมตร	500,000	500,000	500,000	500,000	500,000	ประชาชนผู้ใช้เส้นทางร้อยละ 80 มีความพึงพอใจ	สามารถแก้ไขปัญหาความเดือดร้อนของประชาชน ประชาชนสามารถสัญจรไปมาโดยสะดวก	กองช่าง
67	โครงการก่อสร้างถนนคอนกรีตเสริมเหล็ก บ้านหนองแอก หมู่ที่ 12 (ทางหลวงท้องถิ่น มท.ถ.14-080)	เพื่อแก้ไขปัญหาความเดือดร้อนของประชาชนเพื่อให้ประชาชนสัญจรไปมาโดยสะดวก	ถนน คสล.ขนาดกว้าง 5 เมตร ยาว 60 เมตร	180,000	180,000	180,000	180,000	180,000	ประชาชนผู้ใช้เส้นทางร้อยละ 80 มีความพึงพอใจ	สามารถแก้ไขปัญหาความเดือดร้อนของประชาชน ประชาชนสามารถสัญจรไปมาโดยสะดวก	กองช่าง
68	โครงการก่อสร้างถนนคอนกรีตเสริมเหล็ก บ้านหนองแอก หมู่ที่ 12 (ทางหลวงท้องถิ่น มท.ถ.14-034)	เพื่อแก้ไขปัญหาความเดือดร้อนของประชาชนเพื่อให้ประชาชนสัญจรไปมาโดยสะดวก	ถนน คสล.ขนาดกว้าง 5 เมตร ยาว 1,200 เมตร	3,600,000	3,600,000	3,600,000	3,600,000	3,600,000	ประชาชนผู้ใช้เส้นทางร้อยละ 80 มีความพึงพอใจ	สามารถแก้ไขปัญหาความเดือดร้อนของประชาชน ประชาชนสามารถสัญจรไปมาโดยสะดวก	กองช่าง

ที่	โครงการ	วัตถุประสงค์	เป้าหมาย (ผลผลิตของโครงการ)	งบประมาณและที่ผ่านมา					ตัวชี้วัด (KPI)	ผลที่คาดว่าจะ ได้รับ	หน่วยงาน รับผิดชอบ หลัก
				2566 (บาท)	2567 (บาท)	2568 (บาท)	2569 (บาท)	2570 (บาท)			
69	โครงการก่อสร้างถนนคอนกรีตเสริมเหล็ก บ้านหนองแอก หมู่ที่ 12 (ทางหลวงท้องถิ่น มท.ถ.14-040)	เพื่อแก้ไขปัญหาความเดือดร้อนของประชาชนเพื่อให้ประชาชนสัญจรไปมาโดยสะดวก	ถนน คสล.ขนาดกว้าง 5 เมตร ยาว 2,000 เมตร	6,000,000	6,000,000	6,000,000	6,000,000	6,000,000	ประชาชนผู้ใช้เส้นทางร้อยละ 80 มีความพึงพอใจ	สามารถแก้ไขปัญหาความเดือดร้อนของประชาชน ประชาชนสามารถสัญจรไปมาโดยสะดวก	กองช่าง
70	โครงการก่อสร้างถนนคอนกรีตเสริมเหล็ก บ้านหนองแอก หมู่ที่ 12 (ทางหลวงท้องถิ่น มท.ถ.14-082)	เพื่อแก้ไขปัญหาความเดือดร้อนของประชาชนเพื่อให้ประชาชนสัญจรไปมาโดยสะดวก	ถนน คสล.ขนาดกว้าง 5 เมตร ยาว 1,500 เมตร	4,500,000	4,500,000	4,500,000	4,500,000	4,500,000	ประชาชนผู้ใช้เส้นทางร้อยละ 80 มีความพึงพอใจ	สามารถแก้ไขปัญหาความเดือดร้อนของประชาชน ประชาชนสามารถสัญจรไปมาโดยสะดวก	กองช่าง
71	โครงการก่อสร้างถนนคอนกรีตเสริมเหล็ก บ้านหนองแอก หมู่ที่ 12 (ทางหลวงท้องถิ่น มท.ถ.14-083)	เพื่อแก้ไขปัญหาความเดือดร้อนของประชาชนเพื่อให้ประชาชนสัญจรไปมาโดยสะดวก	ถนน คสล.ขนาดกว้าง 5 เมตร ยาว 700 เมตร	2,100,000	2,100,000	2,100,000	2,100,000	2,100,000	ประชาชนผู้ใช้เส้นทางร้อยละ 80 มีความพึงพอใจ	สามารถแก้ไขปัญหาความเดือดร้อนของประชาชน ประชาชนสามารถสัญจรไปมาโดยสะดวก	กองช่าง
72	โครงการก่อสร้างถนนคอนกรีตเสริมเหล็ก บ้านบางทรายใหญ่ หมู่ที่ 13 (ทางหลวงท้องถิ่น มท.ถ.14-028)	เพื่อแก้ไขปัญหาความเดือดร้อนของประชาชนเพื่อให้ประชาชนสัญจรไปมาโดยสะดวก	ถนน คสล.ขนาดกว้าง 5 เมตร ยาว 400 เมตร	1,200,000	1,200,000	1,200,000	1,200,000	1,200,000	ประชาชนผู้ใช้เส้นทางร้อยละ 80 มีความพึงพอใจ	สามารถแก้ไขปัญหาความเดือดร้อนของประชาชน ประชาชนสามารถสัญจรไปมาโดยสะดวก	กองช่าง
73	โครงการก่อสร้างถนนคอนกรีตเสริมเหล็ก บ้านบางทรายใหญ่ หมู่ที่ 13 (ทางหลวงท้องถิ่น มท.ถ.14-016)	เพื่อแก้ไขปัญหาความเดือดร้อนของประชาชนเพื่อให้ประชาชนสัญจรไปมาโดยสะดวก	ถนน คสล.ขนาดกว้าง 5 เมตร ยาว 300 เมตร	900,000	900,000	900,000	900,000	900,000	ประชาชนผู้ใช้เส้นทางร้อยละ 80 มีความพึงพอใจ	สามารถแก้ไขปัญหาความเดือดร้อนของประชาชน ประชาชนสามารถสัญจรไปมาโดยสะดวก	กองช่าง
74	โครงการก่อสร้างถนนคอนกรีตเสริมเหล็ก บ้านนาตัว หมู่ที่ 14 (ทางหลวงท้องถิ่น มท.ถ.14-017)	เพื่อแก้ไขปัญหาความเดือดร้อนของประชาชนเพื่อให้ประชาชนสัญจรไปมาโดยสะดวก	ถนน คสล.ขนาดกว้าง 5 เมตร ยาว 1,500 เมตร	4,500,000	4,500,000	4,500,000	4,500,000	4,500,000	ประชาชนผู้ใช้เส้นทางร้อยละ 80 มีความพึงพอใจ	สามารถแก้ไขปัญหาความเดือดร้อนของประชาชน ประชาชนสามารถสัญจรไปมาโดยสะดวก	กองช่าง

ที่	โครงการ	วัตถุประสงค์	เป้าหมาย (ผลผลิตของโครงการ)	งบประมาณและที่ผ่านมา					ตัวชี้วัด (KPI)	ผลที่คาดว่าจะ ได้รับ	หน่วยงาน รับผิดชอบ หลัก
				2566 (บาท)	2567 (บาท)	2568 (บาท)	2569 (บาท)	2570 (บาท)			
75	โครงการก่อสร้างถนนคอนกรีตเสริมเหล็ก บ้านนาตัว หมู่ที่ 14 (ทางหลวงท้องถิ่น มท.ถ.14-025)	เพื่อแก้ไขปัญหาความเดือดร้อนของประชาชนเพื่อให้ประชาชนสัญจรไปมาโดยสะดวก	ถนน คสล.ขนาดกว้าง 5 เมตร ยาว 700 เมตร	2,100,000	2,100,000	2,100,000	2,100,000	2,100,000	ประชาชนผู้ใช้เส้นทางร้อยละ 80 มีความพึงพอใจ	สามารถแก้ไขปัญหาความเดือดร้อนของประชาชน ประชาชนสามารถสัญจรไปมาโดยสะดวก	กองช่าง
76	โครงการก่อสร้างถนนคอนกรีตเสริมเหล็ก บ้านนาตัว หมู่ที่ 14 (ทางหลวงท้องถิ่น มท.ถ.14-092)	เพื่อแก้ไขปัญหาความเดือดร้อนของประชาชนเพื่อให้ประชาชนสัญจรไปมาโดยสะดวก	ถนน คสล.ขนาดกว้าง 5 เมตร ยาว 500 เมตร	1,500,000	1,500,000	1,500,000	1,500,000	1,500,000	ประชาชนผู้ใช้เส้นทางร้อยละ 80 มีความพึงพอใจ	สามารถแก้ไขปัญหาความเดือดร้อนของประชาชน ประชาชนสามารถสัญจรไปมาโดยสะดวก	กองช่าง
77	โครงการก่อสร้างสะพานคอนกรีตเสริมเหล็ก หมู่ที่ 5 - หมู่ที่ 11	เพื่อแก้ไขปัญหาความเดือดร้อนของประชาชนเพื่อให้ประชาชนสัญจรไปมาโดยสะดวก	สะพาน คสล.ผิวจราจรกว้าง 7 เมตร	2,000,000	2,000,000	2,000,000	2,000,000	2,000,000	ประชาชนผู้ใช้เส้นทางร้อยละ 80 มีความพึงพอใจ	สามารถแก้ไขปัญหาความเดือดร้อนของประชาชน ประชาชนสามารถสัญจรไปมาโดยสะดวก	กองช่าง
78	โครงการปรับปรุงขยายผิวจราจรถนนคอนกรีตเสริมเหล็กและก่อสร้างท่อระบายน้ำบ้านโคกสูง หมู่ที่ 3 (ทางหลวงท้องถิ่น มท.ถ.14-024)	เพื่อแก้ไขปัญหาความเดือดร้อนของประชาชนเพื่อให้ประชาชนสัญจรไปมาโดยสะดวก	ถนน คสล.ขนาดกว้าง 2 เมตร ยาว 600 เมตร	1,000,000	1,000,000	1,000,000	1,000,000	1,000,000	ประชาชนผู้ใช้เส้นทางร้อยละ 80 มีความพึงพอใจ	สามารถแก้ไขปัญหาความเดือดร้อนของประชาชน ประชาชนสามารถสัญจรไปมาโดยสะดวก	กองช่าง
79	โครงการปรับปรุงขยายผิวจราจรถนนคอนกรีตเสริมเหล็กบ้านโคกสูง หมู่ที่ 3 (ทางหลวงท้องถิ่น มท.ถ.14-061)	เพื่อแก้ไขปัญหาความเดือดร้อนของประชาชนเพื่อให้ประชาชนสัญจรไปมาโดยสะดวก	ถนน คสล.ขนาดกว้าง 1 เมตร ยาว 250 เมตร	200,000	200,000	200,000	200,000	200,000	ประชาชนผู้ใช้เส้นทางร้อยละ 80 มีความพึงพอใจ	สามารถแก้ไขปัญหาความเดือดร้อนของประชาชน ประชาชนสามารถสัญจรไปมาโดยสะดวก	กองช่าง
80	โครงการก่อสร้างอาคารสำนักงานเทศบาลตำบลบางทรายใหญ่ / ก่อสร้างรั้วคอนกรีตเสริมเหล็ก พร้อมปรับปรุงภูมิทัศน์	เพื่อแก้ไขปัญหาความเดือดร้อนของประชาชนเพื่อให้ประชาชนสัญจรไปมาโดยสะดวก	ก่อสร้างอาคาร,รั้ว คสล. พร้อมปรับปรุงภูมิทัศน์	20,000,000	20,000,000	20,000,000	20,000,000	20,000,000	เพิ่มพื้นที่สำหรับปฏิบัติงาน เพื่อบริการประชาชน	ประชาชนได้รับความสะดวกในการติดต่อขอรับบริการของเทศบาลที่จะเพิ่มขึ้นในอนาคต	กองช่าง



ที่	โครงการ	วัตถุประสงค์	เป้าหมาย (ผลผลิตของโครงการ)	งบประมาณและที่ผ่านมา					ตัวชี้วัด (KPI)	ผลที่คาดว่าจะ ได้รับ	หน่วยงาน รับผิดชอบ หลัก
				2566 (บาท)	2567 (บาท)	2568 (บาท)	2569 (บาท)	2570 (บาท)			
90	โครงการติดตั้งไฟฟ้าส่องสว่างสาธารณะตามจุดเสี่ยงพลังงานแสงอาทิตย์ บ้านโนนสว่าง หมู่ที่ 10	เพื่อแก้ไขปัญหาคือความเดือดร้อนของประชาชน เพื่อให้ประชาชนสัญจรไปมา โดยสะดวก	ติดตั้งไฟฟ้าส่องสว่าง ม.10	500,000	500,000	500,000	500,000	500,000	ประชาชนมีไฟฟ้าใช้ร้อยละ 20	สามารถแก้ไขปัญหาคือความเดือดร้อนของประชาชน	กองช่าง
91	โครงการติดตั้งไฟฟ้าส่องสว่างสาธารณะตามจุดเสี่ยงพลังงานแสงอาทิตย์ บ้านหนองหอย หมู่ที่ 11	เพื่อแก้ไขปัญหาคือความเดือดร้อนของประชาชน เพื่อให้ประชาชนสัญจรไปมา โดยสะดวก	ติดตั้งไฟฟ้าส่องสว่าง ม.11	500,000	500,000	500,000	500,000	500,000	ประชาชนมีไฟฟ้าใช้ร้อยละ 20	สามารถแก้ไขปัญหาคือความเดือดร้อนของประชาชน	กองช่าง
92	โครงการติดตั้งไฟฟ้าส่องสว่างสาธารณะตามจุดเสี่ยงพลังงานแสงอาทิตย์ บ้านหนองแอก หมู่ที่ 12	เพื่อแก้ไขปัญหาคือความเดือดร้อนของประชาชน เพื่อให้ประชาชนสัญจรไปมา โดยสะดวก	ติดตั้งไฟฟ้าส่องสว่าง ม.12	500,000	500,000	500,000	500,000	500,000	ประชาชนมีไฟฟ้าใช้ร้อยละ 20	สามารถแก้ไขปัญหาคือความเดือดร้อนของประชาชน	กองช่าง
93	โครงการติดตั้งไฟฟ้าส่องสว่างสาธารณะตามจุดเสี่ยงพลังงานแสงอาทิตย์ บ้านบางทรายใหญ่ หมู่ที่ 13	เพื่อแก้ไขปัญหาคือความเดือดร้อนของประชาชน เพื่อให้ประชาชนสัญจรไปมา โดยสะดวก	ติดตั้งไฟฟ้าส่องสว่าง ม.13	500,000	500,000	500,000	500,000	500,000	ประชาชนมีไฟฟ้าใช้ร้อยละ 20	สามารถแก้ไขปัญหาคือความเดือดร้อนของประชาชน	กองช่าง
94	โครงการติดตั้งไฟฟ้าส่องสว่างสาธารณะตามจุดเสี่ยงพลังงานแสงอาทิตย์ บ้านนาตัว หมู่ที่ 14	เพื่อแก้ไขปัญหาคือความเดือดร้อนของประชาชน เพื่อให้ประชาชนสัญจรไปมา โดยสะดวก	ติดตั้งไฟฟ้าส่องสว่าง ม.14	500,000	500,000	500,000	500,000	500,000	ประชาชนมีไฟฟ้าใช้ร้อยละ 20	สามารถแก้ไขปัญหาคือความเดือดร้อนของประชาชน	กองช่าง
95	โครงการก่อสร้างอาคารเอนกประสงค์ ศูนย์พัฒนาเด็กเล็ก บ้านบางทรายใหญ่	เพื่อให้ศพดมีอาคารเอนกประสงค์ สำหรับการจัดการกิจกรรมต่างๆ	อาคารเอนกประสงค์ จำนวน 1 หลัง	1,700,000	1,700,000	1,700,000	1,700,000	1,700,000	รองรับภารกิจเพื่อบริการประชาชนอย่างมีประสิทธิภาพ	มีสถานที่รองรับการบริการประชาชน	กองช่าง
96	โครงการก่อสร้างอาคารเอนกประสงค์ ศูนย์พัฒนาเด็กเล็ก บ้านหนองหอย	เพื่อให้ศพดมีอาคารเอนกประสงค์ สำหรับการจัดการกิจกรรมต่างๆ	อาคารเอนกประสงค์ จำนวน 1 หลัง	1,700,000	1,700,000	1,700,000	1,700,000	1,700,000	รองรับภารกิจเพื่อบริการประชาชนอย่างมีประสิทธิภาพ	มีสถานที่รองรับการบริการประชาชน	กองช่าง
97	โครงการก่อสร้างอาคารเอนกประสงค์ ศูนย์พัฒนาเด็กเล็ก บ้านหนองแอก	เพื่อให้ศพดมีอาคารเอนกประสงค์ สำหรับการจัดการกิจกรรมต่างๆ	อาคารเอนกประสงค์ จำนวน 1 หลัง	1,700,000	1,700,000	1,700,000	1,700,000	1,700,000	รองรับภารกิจเพื่อบริการประชาชนอย่างมีประสิทธิภาพ	มีสถานที่รองรับการบริการประชาชน	กองช่าง
98	โครงการก่อสร้างอาคารเก็บพัสดุ สำนักงานเทศบาลตำบลบางทรายใหญ่	เพื่อให้เทศบาลมีสถานที่เพื่อเก็บทรัพย์สิน วัสดุ ครุภัณฑ์ต่างๆ อย่างเป็นระเบียบเรียบร้อย	ก่อสร้างอาคารเก็บพัสดุ จำนวน 1 หลัง	4,000,000	4,000,000	4,000,000	4,000,000	4,000,000	เพิ่มพื้นที่สำหรับเก็บวัสดุและอุปกรณ์	มีสถานที่รองรับวัสดุ-อุปกรณ์ของเทศบาลตำบลบางทรายใหญ่	กองช่าง



ที่	โครงการ	วัตถุประสงค์	เป้าหมาย (ผลผลิตของโครงการ)	งบประมาณและที่ผ่านมา					ตัวชี้วัด (KPI)	ผลที่คาดว่าจะ ได้รับ	หน่วยงาน รับผิดชอบ หลัก
				2566 (บาท)	2567 (บาท)	2568 (บาท)	2569 (บาท)	2570 (บาท)			
109	โครงการติดตั้งป้ายชื่อซอย/ป้ายชื่อถนน หมู่ที่ 11	เพื่อแก้ไขปัญหาคความเดือดร้อน ของประชาชน เพื่อให้ประชาชน สัญจรไปมา โดยสะดวก	ติดตั้งป้ายชื่อซอย/ป้ายชื่อถนน ม.11	500,000	500,000	500,000	500,000	500,000	ประชาชนผู้ใช้ เส้นทางร้อยละ 80 มี ความพึงพอใจ	สามารถแก้ไขปัญหาค ความเดือดร้อนของ ประชาชน	กองช่าง
110	โครงการติดตั้งป้ายชื่อซอย/ป้ายชื่อถนน หมู่ที่ 12	เพื่อแก้ไขปัญหาคความเดือดร้อน ของประชาชน เพื่อให้ประชาชน สัญจรไปมา โดยสะดวก	ติดตั้งป้ายชื่อซอย/ป้ายชื่อถนน ม.12	500,000	500,000	500,000	500,000	500,000	ประชาชนผู้ใช้ เส้นทางร้อยละ 80 มี ความพึงพอใจ	สามารถแก้ไขปัญหาค ความเดือดร้อนของ ประชาชน	กองช่าง
111	โครงการติดตั้งป้ายชื่อซอย/ป้ายชื่อถนน หมู่ที่ 13	เพื่อแก้ไขปัญหาคความเดือดร้อน ของประชาชน เพื่อให้ประชาชน สัญจรไปมา โดยสะดวก	ติดตั้งป้ายชื่อซอย/ป้ายชื่อถนน ม.13	500,000	500,000	500,000	500,000	500,000	ประชาชนผู้ใช้ เส้นทางร้อยละ 80 มี ความพึงพอใจ	สามารถแก้ไขปัญหาค ความเดือดร้อนของ ประชาชน	กองช่าง
112	โครงการติดตั้งป้ายชื่อซอย/ป้ายชื่อถนน หมู่ที่ 14	เพื่อแก้ไขปัญหาคความเดือดร้อน ของประชาชน เพื่อให้ประชาชน สัญจรไปมา โดยสะดวก	ติดตั้งป้ายชื่อซอย/ป้ายชื่อถนน ม.14	500,000	500,000	500,000	500,000	500,000	ประชาชนผู้ใช้ เส้นทางร้อยละ 80 มี ความพึงพอใจ	สามารถแก้ไขปัญหาค ความเดือดร้อนของ ประชาชน	กองช่าง
113	โครงการก่อสร้างถนนคอนกรีตเสริมเหล็ก บ้าน โคกสูง หมู่ที่ 3 (ทางหลวงท้องถิ่น ม.ท.14-014)	เพื่อแก้ไขปัญหาคความเดือดร้อน ของประชาชน เพื่อให้ประชาชน สัญจรไปมา โดยสะดวก	ถนน คสล.ขนาดกว้าง 6 เมตร ยาว 450 เมตร	1,620,000	1,620,000	1,620,000	1,620,000	1,620,000	ประชาชนผู้ใช้ เส้นทางร้อยละ 80 มี ความพึงพอใจ	- เพื่อแก้ไขปัญหาคความ เดือดร้อนของประชาชน - เพื่อให้ ประชาชน สัญ จ ร ไป ม า โดยสะดวก	กองช่าง
114	โครงการก่อสร้างถนนคอนกรีตเสริมเหล็ก บ้านคำ ผักหนอก หมู่ที่ 7 (ทางหลวงท้องถิ่น ม.ท.14- 055)	เพื่อแก้ไขปัญหาคความเดือดร้อน ของประชาชน เพื่อให้ ประชาชนสัญจรไปมา โดยสะดวก	ถนน คสล.ขนาดกว้าง 5 เมตร ยาว 200 เมตร	600,000	600,000	600,000	600,000	600,000	ประชาชนผู้ใช้ เส้นทางร้อยละ 80 มี ความพึงพอใจ	- เพื่อแก้ไขปัญหาคความ เดือดร้อนของประชาชน - เพื่อให้ ประชาชน สัญ จ ร ไป ม า โดยสะดวก	กองช่าง
115	โครงการก่อสร้างถนนคอนกรีตเสริมเหล็ก บ้าน โคกสูง หมู่ที่ 3 (ทางหลวงท้องถิ่น ม.ท.14-105)	เพื่อแก้ไขปัญหาคความเดือดร้อน ของประชาชน เพื่อให้ ประชาชนสัญจรไปมา โดยสะดวก	ถนน คสล.ขนาดกว้าง 5 เมตร ยาว 150 เมตร	450,000	450,000	450,000	450,000	450,000	ประชาชนผู้ใช้ เส้นทางร้อยละ 80 มี ความพึงพอใจ	- เพื่อแก้ไขปัญหาคความ เดือดร้อนของประชาชน - เพื่อให้ ประชาชน สัญ จ ร ไป ม า โดยสะดวก	กองช่าง













ลำดับ	โครงการ	วัตถุประสงค์	เป้าหมาย (ผลผลิตของโครงการ)	งบประมาณและที่ผ่านมา					ตัวชี้วัด (KPI)	ผลที่คาดว่าจะได้รับ	หน่วยงาน รับผิดชอบ หลัก
				2566 (บาท)	2567 (บาท)	2568 (บาท)	2569 (บาท)	2570 (บาท)			
173	โครงการก่อสร้างระบบน้ำหมู่บ้านนาตัว หมู่ที่ 14 (ทงหลวงท้องถิ่น มทอ.14-063)	- เพื่อแก้ไขปัญหาความเดือดร้อนของประชาชน	วางระบบน้ำ คลส. กว้าง 0.70 เมตร ยาว 800 เมตร	4,000,000	4,000,000	4,000,000	4,000,000	4,000,000	ประชาชนผู้ใช้เส้นทางร้อยละ 80 มีความพึงพอใจ	ประชาชนได้รับความสะดวก และปลอดภัยในการสัญจร	กองช่าง
174	โครงการก่อสร้างถนนคอนกรีตเสริมเหล็กบ้านโคกสูง หมู่ที่ 3 (ทงหลวงท้องถิ่น มทอ.14-014)	เพื่อให้ประชาชนสัญจรไปมาโดยสะดวก	ถนน คลส.ขนาดกว้าง 6 เมตร ยาว 500 เมตร	1,700,000	1,700,000	1,700,000	1,700,000	1,700,000	ประชาชนผู้ใช้เส้นทางร้อยละ 80 มีความพึงพอใจ	ประชาชนสามารถสัญจรไปมาโดยสะดวก	กองช่าง
175	โครงการก่อสร้างรั้วลวดหนามพร้อมประตูทางเข้า-ออก สถานีสูบน้ำด้วยไฟฟ้า บ้านบางทรายใหญ่เหนือ	เพื่อแสดงแนวเขตที่ดินและป้องกันความเสียหายอันอาจเกิดขึ้นกับทรัพย์สินทางราชการ	รั้วลวดหนามระยะทาง 50 เมตร พร้อมประตูทางเข้า-ออก	20,000	20,000	20,000	20,000	20,000	ประชาชนผู้ใช้เส้นทางร้อยละ 80 มีความพึงพอใจ	แสดงแนวเขตที่ดินและป้องกันความเสียหายอันอาจเกิดขึ้นกับทรัพย์สินทางราชการ	กองช่าง
176	โครงการก่อสร้างรั้วลวดหนามพร้อมประตูทางเข้า-ออก แปลงที่ดินเทศบาล โฉนดที่ดินเลขที่ 25932 และโฉนดที่ดินเลขที่ 25934	เพื่อแสดงแนวเขตที่ดินและป้องกันความเสียหายอันอาจเกิดขึ้นกับทรัพย์สินทางราชการ	รั้วลวดหนามระยะทาง 1,300 เมตร พร้อมประตูเข้า-ออก	500,000	500,000	500,000	500,000	500,000	ประชาชนผู้ใช้เส้นทางร้อยละ 80 มีความพึงพอใจ	แสดงแนวเขตที่ดินและป้องกันความเสียหายอันอาจเกิดขึ้นกับทรัพย์สินทางราชการ	กองช่าง
177	โครงการขยายท่อเมนส่งน้ำประปาหมู่บ้าน บ้านคัมภีร์นอก หมู่ที่ 7 (โคกยาว)	เพื่อแก้ไขปัญหาการขาดแคลนน้ำอุปโภค-บริโภคของประชาชน	ขยายท่อเมนส่งน้ำประปา ความยาว 4,200 เมตร	500,000	500,000	500,000	500,000	500,000	ประชาชนผู้ใช้เส้นทางร้อยละ 80 มีความพึงพอใจ	ประชาชนมีน้ำอุปโภคบริโภค เพียงพอ	กองช่าง

ก. ยุทธศาสตร์ชาติ 20 ปี

ข. แผนพัฒนาเศรษฐกิจและสังคมแห่งชาติ ฉบับที่ 13

ค. Sustainable Development Goals : SDGs

ง. ยุทธศาสตร์จังหวัด

จ. ยุทธศาสตร์การพัฒนาของ อปท. ในเขตจังหวัด

1. ยุทธศาสตร์ อปท.

1.1 กลยุทธ์

(1) แผนงาน เคหะและชุมชน

ยุทธศาสตร์ที่ 1 ยุทธศาสตร์ชาติด้านความมั่นคง

หมุดหมายที่ 8 ไทยมีพื้นที่และเมืองอัจฉริยะที่น่าอยู่ ปลอดภัย เติบโตได้อย่างยั่งยืน

เป้าหมายหมุดหมายที่ 13 ปฏิบัติการอย่างเร่งด่วนเพื่อสู่ต่อการเปลี่ยนแปลงสภาพภูมิอากาศและผลกระทบที่เกิดขึ้น

ยุทธศาสตร์ที่ 3 ด้านการท่องเที่ยว (เชิงวัฒนธรรม วิถีชีวิตกลุ่มน้ำโขง)

ยุทธศาสตร์ที่ 6 เสริมสร้างการบริหารจัดการตามหลักธรรมาภิบาล

ยุทธศาสตร์ที่ 3. ยุทธศาสตร์การพัฒนาด้านโครงสร้างพื้นฐาน

กลยุทธ์ที่ 3. การดำเนินด้านโครงสร้างพื้นฐาน

งาน ไฟฟ้าและประปา

ลำดับ	โครงการ	วัตถุประสงค์	เป้าหมาย (ผลผลิตของโครงการ)	งบประมาณและที่ผ่านมา					ตัวชี้วัด (KPI)	ผลที่คาดว่าจะได้รับ	หน่วยงาน รับผิดชอบ หลัก
				2566 (บาท)	2567 (บาท)	2568 (บาท)	2569 (บาท)	2570 (บาท)			
174	โครงการอุดหนุนขยายเขตไฟฟ้าเทศบาลตำบลบางทรายใหญ่	เพื่อให้ประชาชนมีไฟฟ้าครบทุกครัวเรือน	ขยายเขตไฟฟ้าแรงต่ำ - แรงสูง ในพื้นที่เทศบาลตำบลบางทรายใหญ่	1,500,000	1,500,000	1,500,000	1,500,000	1,500,000	ประชาชนร้อยละ 80 มีไฟฟ้าใช้	ประชาชนมีไฟฟ้าใช้	กองช่าง

บัญชีครุภัณฑ์

แผนพัฒนาท้องถิ่น (พ.ศ. 2566 – 2570) เพิ่มเติม ครั้งที่ 1/2566

แบบ ผ.03

เทศบาลตำบลบางทรายใหญ่

ที่	แผนงาน	หมวด	ประเภท	เป้าหมาย (ผลผลิตของครุภัณฑ์)	งบประมาณ					หน่วยงานรับผิดชอบหลัก
					2566 (บาท)	2567 (บาท)	2568 (บาท)	2569 (บาท)	2570 (บาท)	
1	แผนงานการรักษาความสงบภายใน	ครุภัณฑ์	ครุภัณฑ์ยานพาหนะและขนส่ง	รถบรรทุก(ดีเซล) ขนาด 6 ตัน 6 ล้อ ปริมาตรกระบอกลูกสูบไม่ต่ำกว่า 6,000 ซีซี หรือกำลังเครื่องยนต์สูงสุด ไม่ต่ำกว่า 170 กิโลวัตต์ แบบบรรทุกน้ำ จำนวน 1 คัน	-	2,563,000	2,563,000	2,563,000	2,563,000	งานป้องกันและบรรเทาสาธารณภัยสำนักปลัด
2	แผนงานการศึกษา	ครุภัณฑ์	ครุภัณฑ์คอมพิวเตอร์หรืออิเล็กทรอนิกส์	กล้องโทรทัศน์วงจรปิดชนิดเครือข่าย แบบมุมมองคงที่สำหรับติดตั้งภายในสำนักงาน จำนวน 15 ตัว	-	45,000	-	-	-	งานส่งเสริมการศึกษาฯ สำนักปลัด
3	แผนงานการศึกษา	ครุภัณฑ์	ครุภัณฑ์คอมพิวเตอร์หรืออิเล็กทรอนิกส์	อุปกรณ์บันทึกภาพผ่านเครือข่าย (Network Video Recorder) แบบ 8 ช่อง จำนวน 3 เครื่อง	-	66,000	-	-	-	งานส่งเสริมการศึกษาฯ สำนักปลัด
4	แผนเคหะและชุมชน	ครุภัณฑ์	ครุภัณฑ์ยานพาหนะและขนส่ง	รถบรรทุกขยะ ขนาด 6 ตัน 6 ล้อ ปริมาตรกระบอกลูกสูบไม่ต่ำกว่า 6,000 ซีซี หรือกำลังเครื่องยนต์สูงสุดไม่ต่ำกว่า 170 กิโลวัตต์ - แบบอัดท้าย จำนวน 1 คัน	-	2,500,000	2,500,000	2,500,000	-	(งานจัดการมูลฝอยและสิ่งปฏิกูล) กองช่าง
5	แผนงานอุตสาหกรรมและการโยธา	ครุภัณฑ์	ครุภัณฑ์โรงงาน	เครื่องเจีย ขนาด 4 นิ้ว จำนวน 1 เครื่อง	-	3,000	-	-	-	กองช่าง

ที่	แผนงาน	หมวด	ประเภท	เป้าหมาย (ผลผลิตของ ครุภัณฑ์)	งบประมาณ					หน่วยงานรับผิดชอบ หลัก
					2566 (บาท)	2567 (บาท)	2568 (บาท)	2569 (บาท)	2570 (บาท)	
6	แผนงานอุตสาหกรรมและการ โยธา	ครุภัณฑ์	ครุภัณฑ์โรงงาน	เครื่องเจียแบบไร้สาย ขนาด 4 นิ้ว จำนวน 1 เครื่อง	-	6,000	-	-	-	กองช่าง
7	แผนงานอุตสาหกรรมและการ โยธา	ครุภัณฑ์	ครุภัณฑ์โรงงาน	เครื่องฉีบน้ำแรงดัน ขนาด 1,200 วัตต์ จำนวน 1 เครื่อง	-	7,000	-	-	-	กองช่าง
8	แผนงานอุตสาหกรรมและการ โยธา	ครุภัณฑ์	ครุภัณฑ์โรงงาน	เครื่องเชื่อมโลหะ จำนวน 1 เครื่อง	-	15,000	-	-	-	กองช่าง
9	แผนงานอุตสาหกรรมและการ โยธา	ครุภัณฑ์	ครุภัณฑ์โรงงาน	เครื่องตัดโลหะ ขนาด 14 นิ้ว จำนวน 1 เครื่อง	-	10,000	-	-	-	กองช่าง
10	แผนงานอุตสาหกรรมและการ โยธา	ครุภัณฑ์	ครุภัณฑ์โรงงาน	ปั๊มเติมลมโรตารี ขนาด 1 แรงม้า จำนวน 1 เครื่อง	-	10,000	-	-	-	กองช่าง
11	แผนงานอุตสาหกรรมและการ โยธา	ครุภัณฑ์	ครุภัณฑ์โรงงาน	สว่านไฟฟ้า ขนาด 10 มม. จำนวน 1 เครื่อง	-	2,000	-	-	-	กองช่าง
12	แผนงานอุตสาหกรรมและการ โยธา	ครุภัณฑ์	ครุภัณฑ์โรงงาน	สว่านไฟฟ้า ขนาด 6.5 มม. จำนวน 1 เครื่อง	-	2,000	-	-	-	กองช่าง
13	แผนงานอุตสาหกรรมและการ โยธา	ครุภัณฑ์	ครุภัณฑ์โรงงาน	สว่านโรตารี จำนวน 1 เครื่อง	-	8,000	-	-	-	กองช่าง
14	แผนงานบริหารงานทั่วไป	ครุภัณฑ์	ครุภัณฑ์คอมพิวเตอร์ หรืออิเล็กทรอนิกส์	กล่องโทรทัศน์วงจรปิดชนิด เครือข่าย แบบมุมมองคงที่ สำหรับติดตั้งภายในสำนักงาน จำนวน 10 ตัว	-	30,000	30,000	-	-	สำนักปลัด
15	แผนงานบริหารงานทั่วไป	ครุภัณฑ์	ครุภัณฑ์คอมพิวเตอร์ หรืออิเล็กทรอนิกส์	อุปกรณ์บันทึกภาพผ่าน เครือข่าย (Network Video Recorder) แบบ 1 ช่อง จำนวน 1 เครื่อง	-	22,000	22,000	-	-	สำนักปลัด