

เส้นทางความก้าวหน้าในสายอาชีพ



เทศบาลตำบลบางทรายใหญ่
อำเภอเมืองมุกดาหาร จังหวัดมุกดาหาร

สารบัญ

เรื่อง	หน้า
๑. การวางแผนความก้าวหน้าในสายอาชีพในระบบจำแนกตำแหน่ง (ระบบแห่ง)	๑
๒. การเปลี่ยนแปลงในเส้นทางความก้าวหน้าในสายอาชีพ	๒
๓. การเลื่อนและแต่งตั้งให้ดำรงตำแหน่งประเภทเดียวกัน	๒
- ตำแหน่งประเภททั่วไป	๒
- ตำแหน่งประเภทวิชาการ	๓
- ตำแหน่งประเภทอำนวยการท้องถิ่น	๔
- ตำแหน่งประเภทบริหารท้องถิ่น	๕
๔. การเลื่อนและแต่งตั้งให้ดำรงตำแหน่งต่างประเภท	
- ตำแหน่งประเภทวิชาการ	๖
- ตำแหน่งประเภทอำนวยการท้องถิ่น	๘
๕. ภาพรวมของการวางแผนทางเดินสายอาชีพ	๑๑
๖. ภาคผนวก (หนังสือสั่งการ ระเบียบ กฎหมาย)	

บทนำ

การจัดทำแผนเส้นทางความก้าวหน้าในสายอาชีพของเทศบาลตำบลบางทรายใหญ่ มีวัตถุประสงค์เพื่อให้บุคลากรมองเห็นความก้าวหน้าในสายอาชีพ และมีหลักเกณฑ์ในการแต่งตั้ง โยกย้าย และการสับเปลี่ยนหมุนเวียนที่ชัดเจนโปร่งใส และเป็นธรรมซึ่งจะทำให้บุคลากรเกิดความมั่นใจในระบบการบริหารทรัพยากรบุคคลของเทศบาลตำบลบางทรายใหญ่ ก่อให้เกิด การกระตุ้นการพัฒนาตนเองไปสู่ความสำเร็จในอาชีพ รวมทั้งเป็นการดึงดูดใจ และรักษาบุคลากรที่มีความสามารถให้อยู่กับองค์กรตลอดไป ซึ่งในการจัดทำแผนเส้นทางความก้าวหน้าในสายอาชีพฉบับนี้ เป็นการจัดทำเส้นทางความก้าวหน้าในสายอาชีพเพื่อเป็นการเตรียมความพร้อมขององค์กรปกครองท้องถิ่นในการปรับเข้าสู่ระบบจำแนกตำแหน่งในระบบแห่ง ซึ่งเข้าสู่ระบบแห่งในวันที่ ๑ มกราคม ๒๕๕๙

งานการเจ้าหน้าที่
เทศบาลตำบลบางทรายใหญ่

การวางแผนความก้าวหน้าในสายอาชีพในระบบจำแนกตำแหน่ง (ระบบแท่ง)

การเปลี่ยนแปลงจาก “ระบบซี” เป็น “ระบบแท่ง” ของข้าราชการส่วนท้องถิ่น แม้จะยึดหลักการตามหลักวิชาการและมาตรฐานสากลเหมือนกันแต่มีรายละเอียดการแบ่งระดับชั้นงานไม่เหมือนกับระบบแท่งของข้าราชการพลเรือน และข้าราชการกรุงเทพมหานคร เนื่องจากมีการปรับแต่งระบบให้สอดคล้องและเหมาะสมกับบริบทขององค์กรปกครองส่วนท้องถิ่น ทั้งนี้ อาจสรุปได้ดังต่อไปนี้

- ระดับตำแหน่งในบางประเภท (แท่ง) มีความแตกต่างกัน เนื่องจากลักษณะงานที่แตกต่าง เช่น ตำแหน่งประเภทอำนวยการท้องถิ่น มี ๓ ระดับ ในขณะที่ตำแหน่งระดับอำนวยการของข้าราชการพลเรือนมี ๒ ระดับ เนื่องจากมีความแตกต่างกันในบริบทของงานและหน้าที่รับผิดชอบของข้าราชการพลเรือนและข้าราชการและพนักงานส่วนท้องถิ่น อย่างไรก็ตาม ภายใต้อาชีพข้าราชการพลเรือนและข้าราชการส่วนท้องถิ่นสามารถโอนย้ายกันได้ผ่านระบบการประเมินค่างาน
- รายละเอียดแนวทางการบริหารงานบุคคล มีความแตกต่างกัน โดยเน้นตอบสนองความต้องการของข้าราชการส่วนท้องถิ่นส่วนใหญ่ และเหมาะสมกับสภาพการบริหารงานของท้องถิ่น เช่น
 - โครงสร้างบัญชีเงินเดือนและการเลื่อนขั้นเงินเดือนยังคงเป็นแบบ “ขั้น” เพื่อให้สอดคล้องกับบริบทขององค์กรปกครองส่วนท้องถิ่นที่มีนายกองค์กรปกครองส่วนท้องถิ่นเป็นผู้มีอำนาจสูงสุดในการประเมินและลดความผูกพันของผลการประเมินในรูปแบบใหม่ที่ข้าราชการและพนักงานส่วนท้องถิ่นอาจยังไม่คุ้นเคยมากนัก
 - มีการสร้างโอกาสทางก้าวหน้าในวิชาชีพที่มากขึ้นกว่าระบบเดิม แม้จะกำหนดหลักเกณฑ์ที่เข้มข้นมากขึ้น และระยะเวลาที่เป็นมาตรฐานมากขึ้น เพื่อให้มั่นใจว่าความก้าวหน้าที่เพิ่มสูงขึ้นจะมาพร้อมกับศักยภาพของข้าราชการส่วนท้องถิ่นที่เป็นมืออาชีพ และสร้างประโยชน์ให้กับประชาชนในท้องถิ่นมากขึ้น

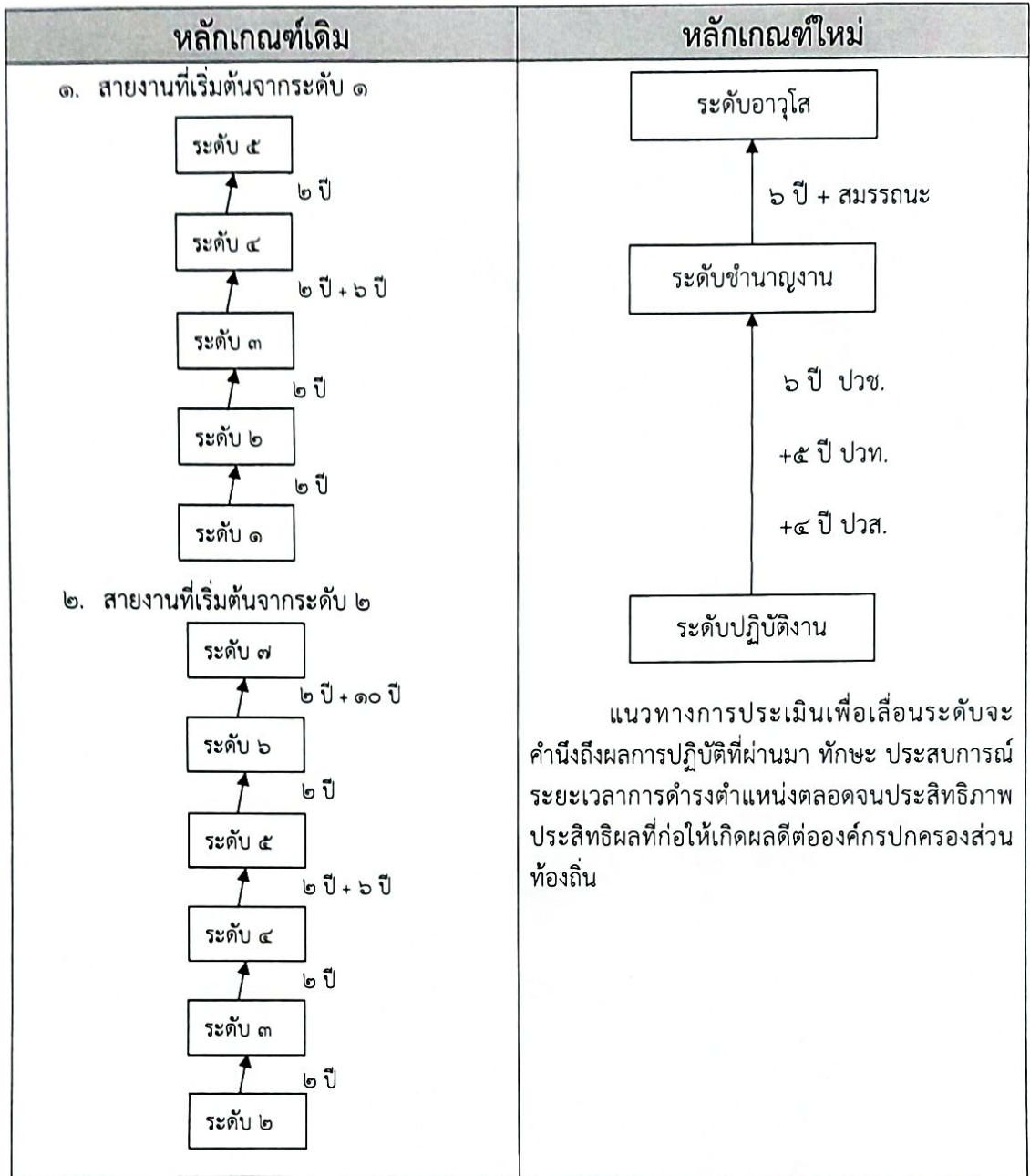
➤ การเปลี่ยนแปลงในเส้นทางความก้าวหน้าในสายอาชีพ

การปรับใช้ระบบจำแนกตำแหน่งแบบระบบแท่ง ทำให้เส้นทางความก้าวหน้าในสายอาชีพเปลี่ยนแปลงไปเพื่อให้สอดคล้องกับประเภทและระดับตำแหน่งใหม่ ดังนี้

๑. การเลื่อนและแต่งตั้งให้ดำรงตำแหน่งประเภทเดียวกัน

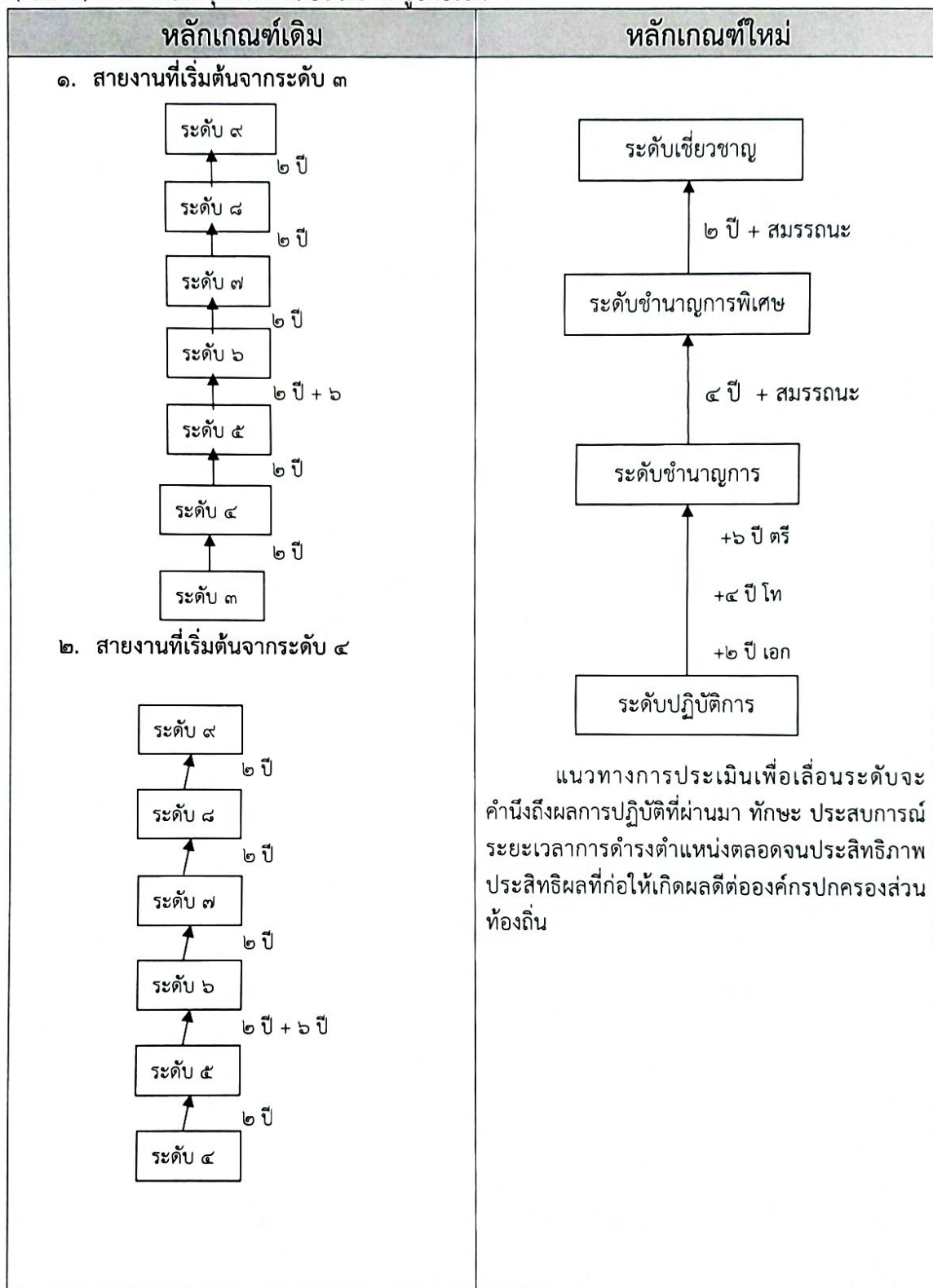
๑.๑ ตำแหน่งประเภททั่วไป

มีการเปลี่ยนแปลงจากหลักเกณฑ์เดิม ตามมติของคณะกรรมการกลางข้าราชการหรือพนักงานส่วนท้องถิ่นตามการประชุมครั้งที่ ๘/๒๕๕๘ ดังรูปต่อไปนี้



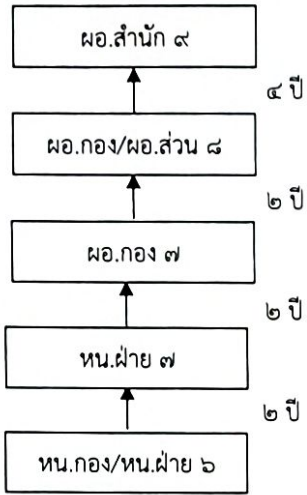
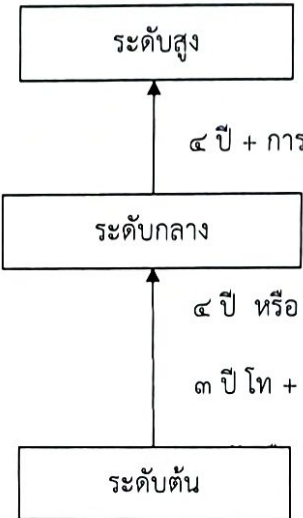
๑.๒ ตำแหน่งประเภทวิชาการ

มีการเปลี่ยนแปลงจากหลักเกณฑ์เดิม ตามมติของคณะกรรมการกลางข้าราชการหรือพนักงานส่วนท้องถิ่น (ก.กลาง) ตามการประชุมครั้งที่ ๘/๒๕๕๘ ดังรูปต่อไปนี้



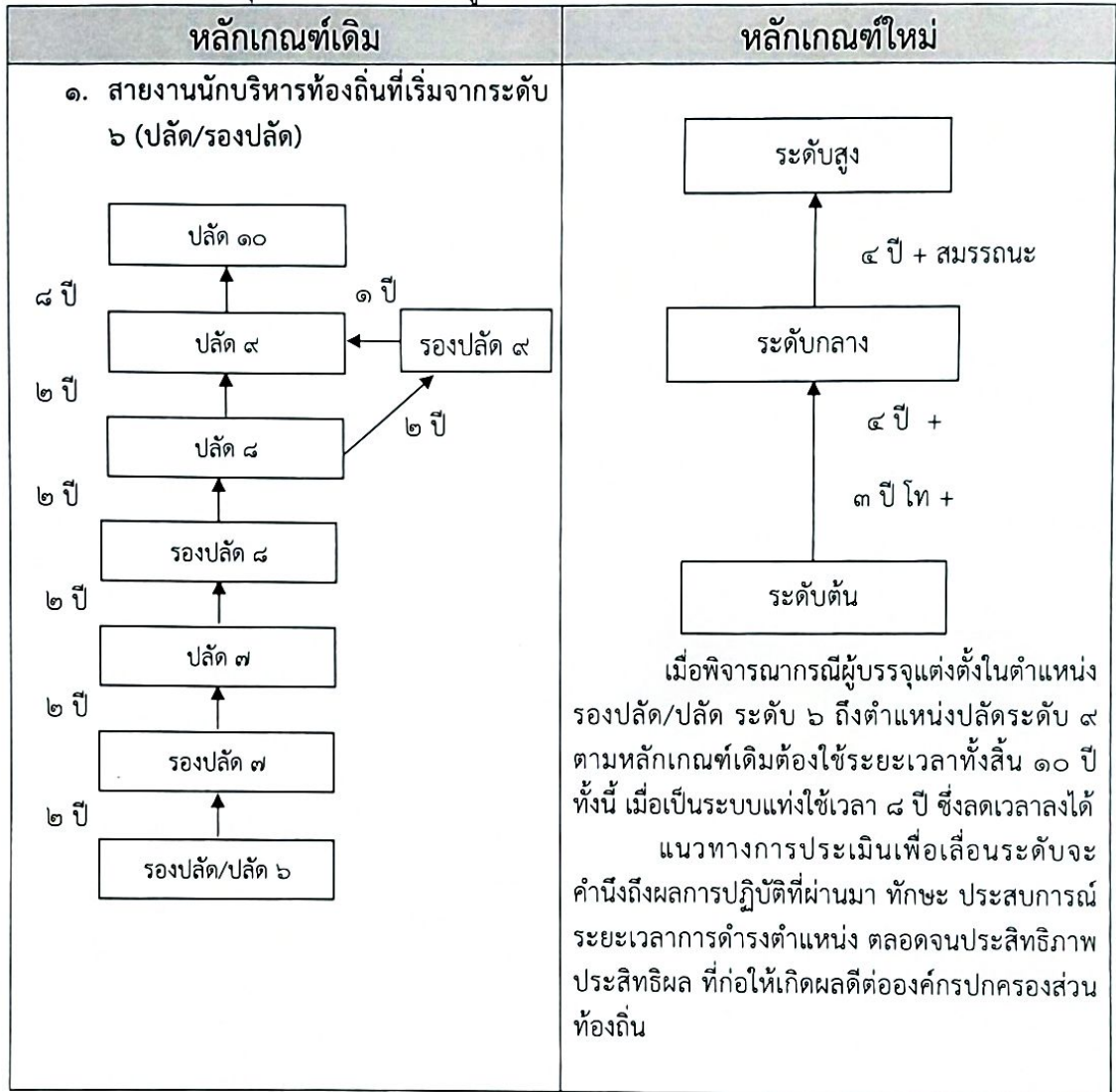
๑.๓ ตำแหน่งประเภทอำนวยการท้องถิ่น

มีการเปลี่ยนแปลงจากหลักเกณฑ์เดิม ตามมติของคณะกรรมการกลางข้าราชการหรือพนักงานส่วนท้องถิ่น (ก.กลาง) ตามการประชุมครั้งที่ ๘/๒๕๕๘ ดังรูปต่อไปนี้

หลักเกณฑ์เดิม	หลักเกณฑ์ใหม่
<p>๑. สายงานนักบริหารงานที่เริ่มต้นจากระดับ ๖ (ยกเว้นรองปลัด/ปลัด)</p>  <pre> graph BT A[หน.กอง/หน.ฝ่าย ๖] -- ๒ ปี --> B[หน.ฝ่าย ๗] B -- ๒ ปี --> C[ผอ.กอง ๗] C -- ๒ ปี --> D[ผอ.กอง/ผอ.ส่วน ๘] D -- ๔ ปี --> E[ผอ.สำนัก ๙] </pre>	<p>ปรับระยะเวลาการดำรงตำแหน่งใหม่ ประเภทอำนวยการท้องถิ่น ระดับกลาง จาก ๒ ปี เป็น ๔ ปี เพื่อให้มีความสอดคล้องกับหลักเกณฑ์เดิม และสอดคล้องกับระยะเวลาการเลื่อนระดับของ ประเภทบริหารท้องถิ่น ดังนี้</p>  <pre> graph BT A[ระดับต้น] -- ๓ ปี โท + --> B[ระดับกลาง] B -- ๔ ปี หรือ ๓ ปี โท + --> C[ระดับสูง] </pre> <p>หลักเกณฑ์เดิมกำหนดให้ ผอ.กอง/ผอ.ส่วน ระดับ ๘ ต้องดำรงตำแหน่ง ๔ ปี ถึงจะมีสิทธิเลื่อนระดับเป็น ผอ.สำนัก ระดับ ๙ ได้</p> <p>ทั้งนี้ หากปรับแก้ไขระยะเวลาการดำรงตำแหน่งใหม่จะทำให้ระยะเวลาการดำรงตำแหน่ง ประเภทอำนวยการท้องถิ่นระดับต้น ถึงระดับสูง รวมแล้วใช้ระยะเวลาที่เร็วกว่าหลักเกณฑ์เดิมที่ต้องดำรงตำแหน่งทั้งสิ้น ๑๐ ปี</p> <p>แนวทางการประเมินเพื่อเลื่อนระดับจะ คำนึงถึงผลการปฏิบัติที่ผ่านมา ทักษะ ประสิทธิภาพ ระยะเวลาการดำรงตำแหน่งตลอดจนประสิทธิภาพ ประสิทธิผล ที่ก่อให้เกิดผลดีต่อทางองค์กรปกครองส่วนท้องถิ่น</p>

๑.๔ ตำแหน่งประเภทบริหารท้องถิ่น

มีการเปลี่ยนแปลงจากหลักเกณฑ์เดิม ตามมติของคณะกรรมการกลางข้าราชการหรือพนักงานส่วนท้องถิ่น (ก.กลาง) ตามการประชุมครั้งที่ ๘/๒๕๕๘ ดังรูปต่อไปนี้

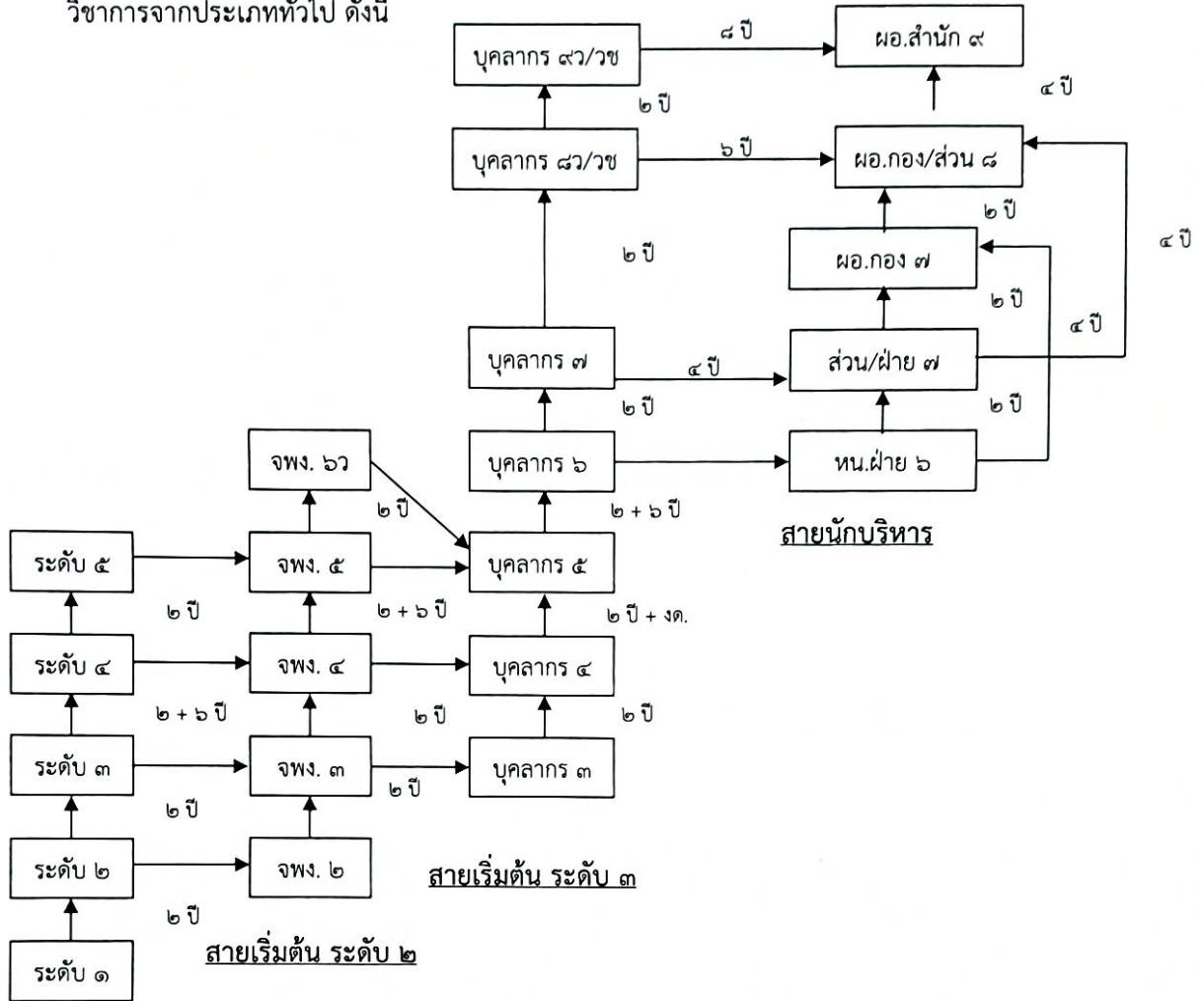


จากการเปลี่ยนแปลงทั้งหมด จะเห็นว่ามีการลดระยะเวลาในการเลื่อนระดับของตำแหน่งงานในแต่ละประเภท ทำให้การวางแผนความก้าวหน้าในทางเดินสายอาชีพเป็นประโยชน์แก่ข้าราชการส่วนท้องถิ่นมากขึ้น โดยจะมีการกำหนดหลักเกณฑ์ในการประเมินที่เข้มข้นมากขึ้น ตามแนวทางของความรู้ความสามารถ ทักษะ และสมรรถนะ ประจำตำแหน่งที่กำหนดขึ้นใหม่ในระบบแห่ง

➤ การเลื่อนและแต่งตั้งให้ดำรงตำแหน่งต่างประเภท

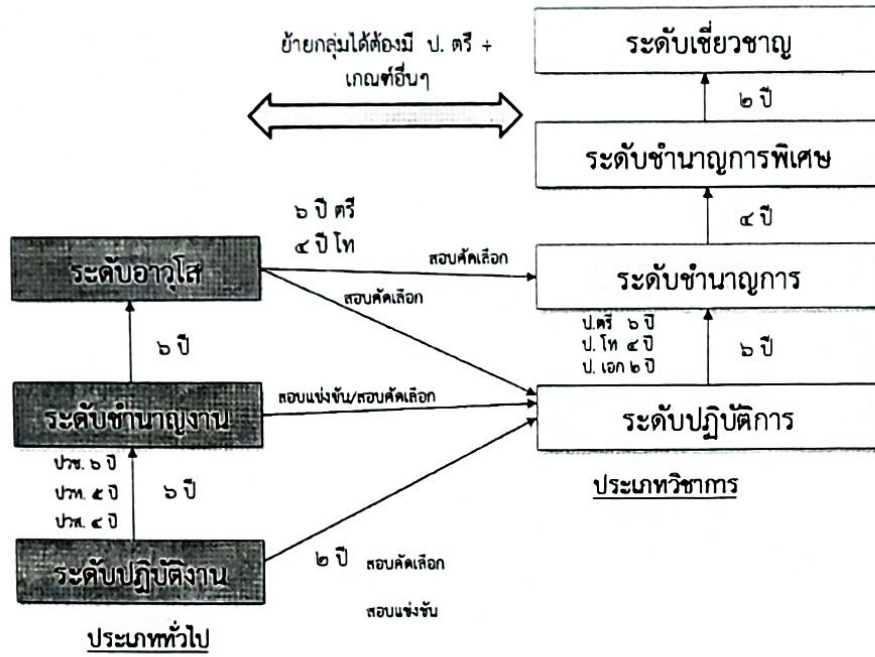
๑. ตำแหน่งประเภทวิชาการ

มีการเปลี่ยนแปลงเส้นทางความก้าวหน้าของผู้ปฏิบัติงาน ปัจจุบันในการเข้าสู่ตำแหน่ง ประเภทวิชาการจากประเภททั่วไป ดังนี้



สายเริ่มต้น ระดับ ๑

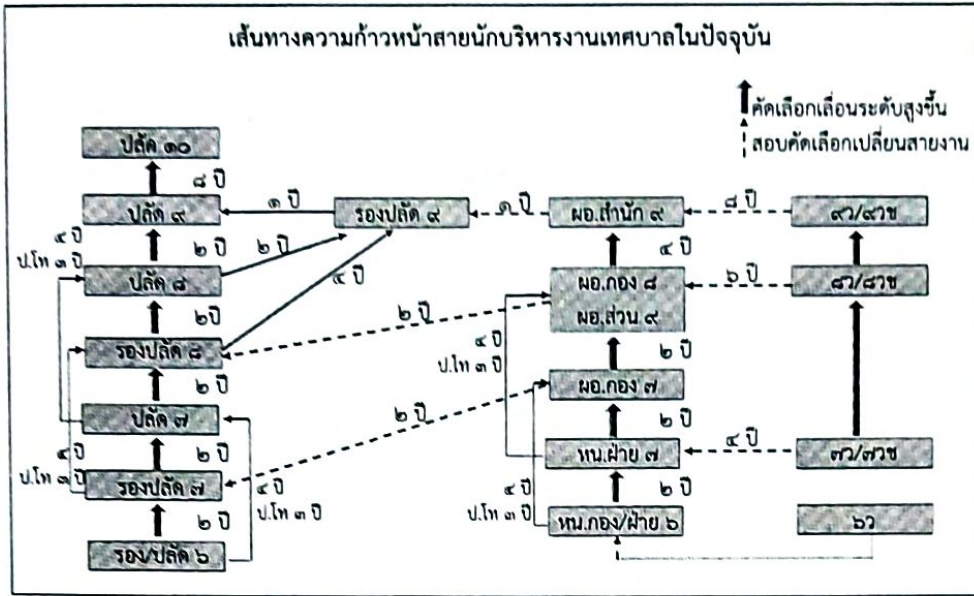
เมื่อเปลี่ยนเข้าสู่ระบบแห่ง การแต่งตั้งจากผู้ดำรงตำแหน่งประเภททั่วไป ระดับปฏิบัติงาน หรือระดับชำนาญงาน เลื่อนไปประเภทวิชาการระดับปฏิบัติการ ให้ใช้หลักเกณฑ์และวิธีดำเนินการที่คณะกรรมการกลางข้าราชการหรือพนักงานส่วนท้องถิ่นกำหนดใหม่ ดังรูปต่อไปนี้



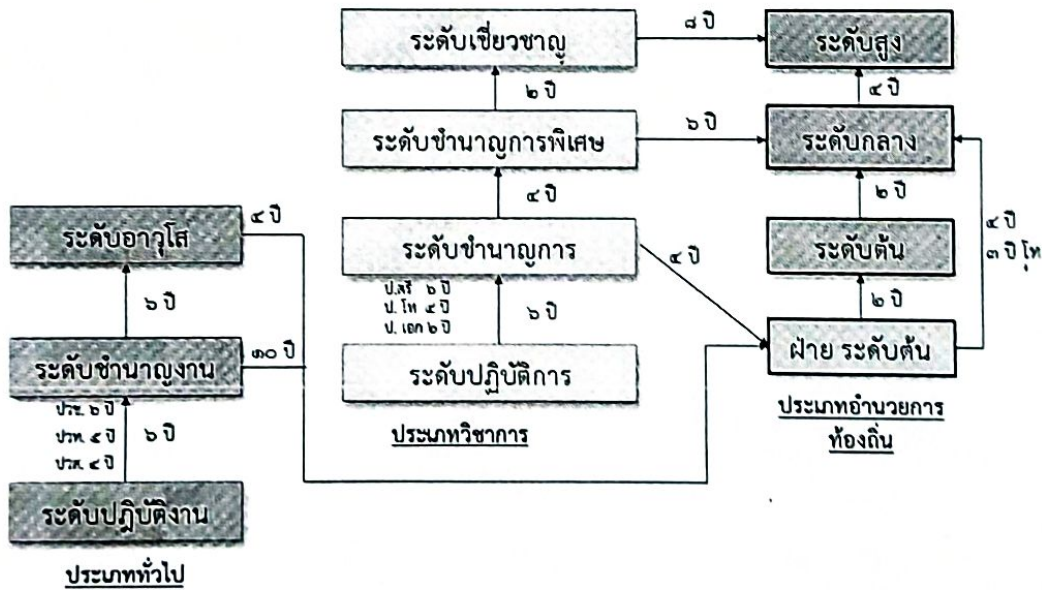
จากรูปจะเห็นว่าข้าราชการประเภททั่วไป ระดับปฏิบัติงาน สามารถสอบแข่งขันมาเป็นข้าราชการประเภทวิชาการระดับปฏิบัติการได้ และหากมีอายุงาน ๒ ปี ในระดับสามารถสอบคัดเลือกเข้าสู่ตำแหน่งประเภทวิชาการ ระดับปฏิบัติการได้ ในขณะที่ข้าราชการประเภททั่วไป ระดับชำนาญการสามารถสอบแข่งขันและสอบคัดเลือกเข้าสู่ตำแหน่งประเภทวิชาการ ในระดับปฏิบัติการได้เช่นเดียวกับข้าราชการในประเภททั่วไป ระดับอาวุโส

การเข้าสู่ระบบแห่ง ตามมติของ ก.กลาง ได้เพิ่มโอกาสให้กับข้าราชการประเภททั่วไป ในระดับอาวุโส โดยหากมีวุฒิการศึกษาาระดับปริญญาตรีแล้วครองระดับตำแหน่งมาไม่น้อยกว่า ๖ ปี หรือมีวุฒิการศึกษาาระดับปริญญาโทแล้วครองระดับตำแหน่งมาไม่น้อยกว่า ๔ ปี สามารถสอบคัดเลือกไปสู่ตำแหน่งในประเภทวิชาการ กลุ่มตำแหน่งที่กำหนดไว้ในระดับชำนาญการ

๒. ตำแหน่งประเภทอำนวยการท้องถิ่น

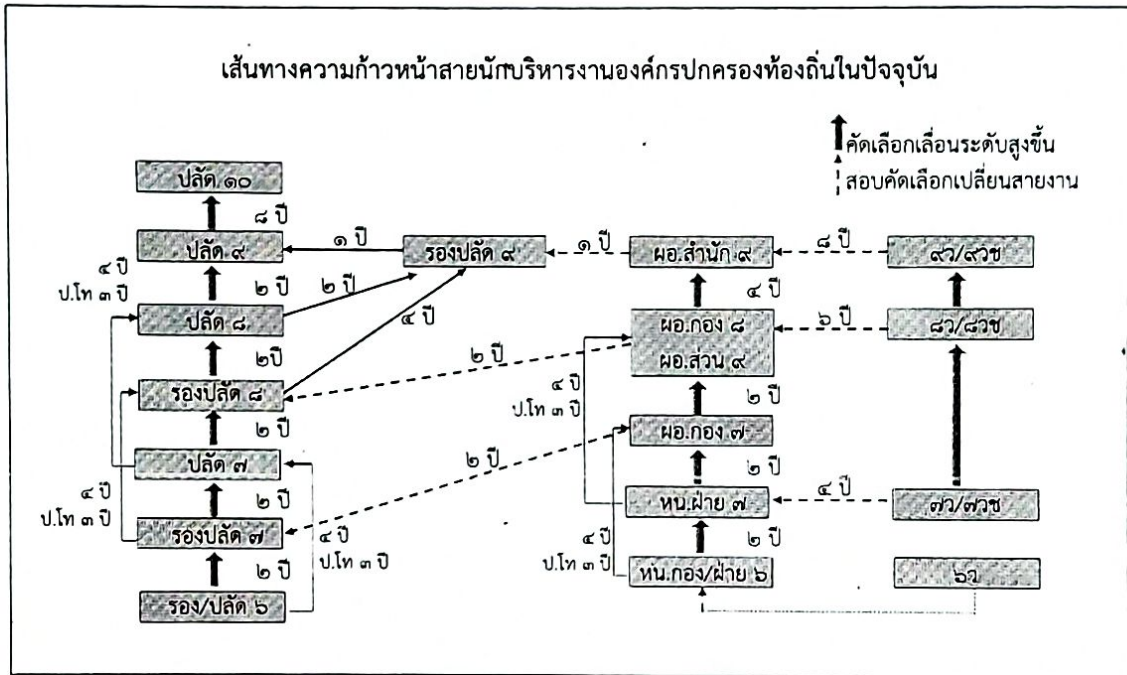


เมื่อเปลี่ยนเข้าสู่ระบบแห่ง การแต่งตั้งจากผู้ดำรงตำแหน่งประเภททั่วไป และประเภทวิชาการ เลื่อนไปประเภทอำนวยการท้องถิ่น ให้ใช้หลักเกณฑ์และวิธีดำเนินการที่คณะกรรมการกลางข้าราชการหรือพนักงานส่วนท้องถิ่นกำหนดใหม่ ดังนี้

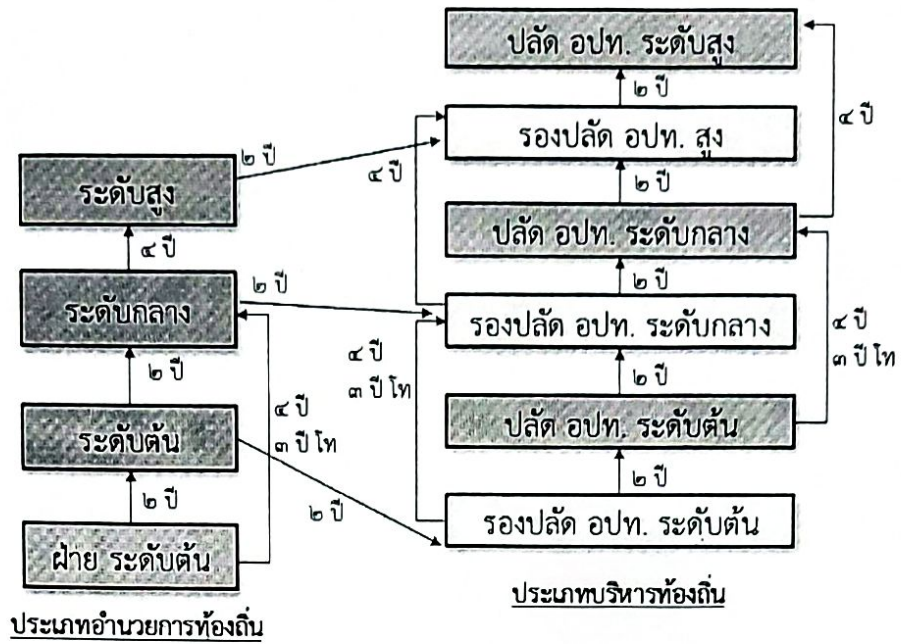


จากรูป ข้าราชการประเภททั่วไป ระดับชำนาญงานสามารถสามารถมีโอกาสเปลี่ยนระดับเป็นหัวหน้าฝ่าย ตามหลักเกณฑ์และกระบวนการที่ ก.กลาง กำหนดให้ หากมีอายุงานในระดับมากกว่า ๑๐ ปี (ทั้งนี้ในบทเฉพาะกาลให้บวกอายุงานในระดับซีเดิม คือ ซี๕ และซี๖ ได้) ในขณะที่ข้าราชการประเภททั่วไประดับอาวุโส หากมีอายุงานมากกว่า ๔ ปีในระดับ (ในบทเฉพาะกาลให้บวกอายุงานในระดับซีเดิม คือ ซี๗ ได้) ก็สามารถมีโอกาสเปลี่ยนระดับเป็นหัวหน้าฝ่าย ในประเภทอำนวยการท้องถิ่น ระดับต้นได้

สำหรับประเภทวิชาการ ข้าราชการระดับชำนาญการหากมีอายุงานมากกว่า ๔ ปี สามารถมีโอกาสเปลี่ยนระดับเป็นหัวหน้าฝ่าย ในประเภทอำนวยการท้องถิ่น ระดับต้น ตามหลักเกณฑ์และกระบวนการที่ ก.กลาง กำหนดได้ (ทั้งนี้ในบทเฉพาะกาลให้บวกอายุงานในระดับซีเดิม คือ ซี ๖ และซี ๗ ได้) ในขณะที่ข้าราชการประเภทวิชาการ ระดับชำนาญการพิเศษ หากมีอายุงานมากกว่า ๖ ปี ในระดับ (บทเฉพาะกาลให้บวกอายุงานในระดับซีเดิม คือ ซี ๘ ได้ด้วย) ก็สามารถมีโอกาสเปลี่ยนระดับเป็นตำแหน่งในประเภทอำนวยการท้องถิ่น ระดับกลาง รวมถึงข้าราชการประเภทวิชาการ ระดับเชี่ยวชาญ หากมีอายุงานมากกว่า ๘ ปี ในระดับ มีโอกาสเปลี่ยนระดับเป็นตำแหน่งประเภทอำนวยการท้องถิ่น ระดับสูง ทั้งนี้ในระยะแรกกระบวนการคัดเลือกให้คงหลักเกณฑ์เดิมไปก่อนจนกว่า ก.กลาง จะมีมติปรับปรุงหลักเกณฑ์และกระบวนการใหม่



ทั้งนี้ เมื่อเข้าสู่ระบบแห่ง การแต่งตั้งจากผู้ดำรงตำแหน่งอำนวยการท้องถิ่น (เช่น ผู้อำนวยการกอง/สำนัก) เลื่อนไปประเภทบริหารท้องถิ่นให้ใช้หลักเกณฑ์และวิธีดำเนินการที่คณะกรรมการกลางข้าราชการหรือพนักงานส่วนท้องถิ่นกำหนดใหม่ ดังรูปต่อไปนี้



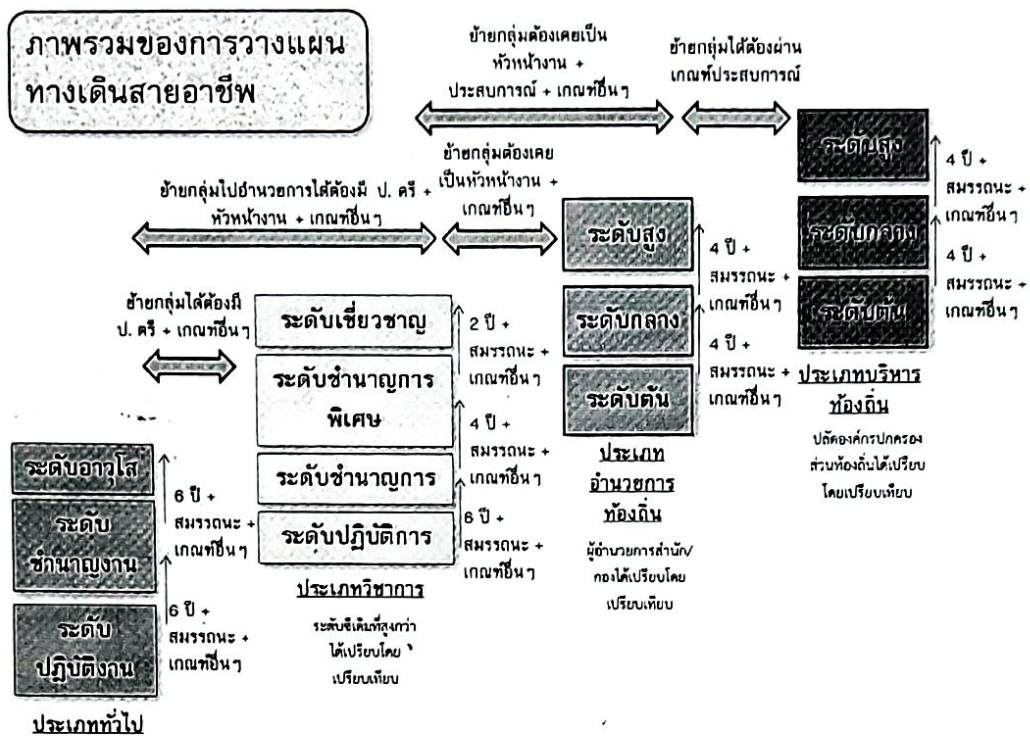
จากรูป ข้าราชการประเภทอำนวยการท้องถิ่น เปลี่ยนสายงานเป็นตำแหน่งประเภทบริหารท้องถิ่น ได้ โดยแต่ละระดับมีการกำหนดอายุงานที่ต่างกัน ตามระดับชั้นและวุฒิการศึกษา

สำหรับตำแหน่งประเภทอำนวยการท้องถิ่นระดับต้น จะสามารถเปลี่ยนสายงานไปเป็นรองปลัด อปท. ระดับต้นได้หากมีอายุงานในระดับมากกว่า ๒ ปี เช่นเดียวกับ ตำแหน่งประเภทอำนวยการท้องถิ่นระดับกลาง จะสามารถเปลี่ยนสายงานไปเป็นรองปลัด อปท. ระดับกลางได้หากมีอายุงานในระดับมากกว่า ๒ ปี และตำแหน่งประเภทอำนวยการท้องถิ่นระดับสูง จะสามารถเปลี่ยนสายงานไปเป็นรองปลัด อปท. ระดับสูงได้หากมีอายุงานในระดับมากกว่า ๒ ปี การเปลี่ยนแปลงดังกล่าวจะเห็นว่าตำแหน่งประเภทอำนวยการท้องถิ่น เมื่อเข้าสู่ระบบแล้วจะไม่สามารถไปดำรงตำแหน่งปลัด อปท. ได้ทันที จำเป็นต้องผ่านงานและประสบการณ์ของการเป็นรองปลัด อปท. ก่อน เพื่อเรียนรู้ประสบการณ์ในการบริหารงานและลักษณะงานที่หลากหลายก่อน

อย่างไรก็ดีการเลื่อนจากตำแหน่งรองปลัด อปท. ไปเป็นตำแหน่งปลัด อปท. ได้หากมีอายุงานในตำแหน่งรองปลัด อปท. เป็นเวลามากกว่า ๒ ปี รวมถึงสามารถเลื่อนไปเป็นระดับชั้นงานถัดไปในตำแหน่งรองปลัด อปท. ได้หากครองตำแหน่งเป็นเวลามากกว่า ๔ ปี (โดยลดให้ ๑ ปี หากมีวุฒิปริญญาโท) ในการเลื่อนเข้าสู่ตำแหน่งประเภทบริหารท้องถิ่น ระดับกลาง ทั้งนี้ในระยะแรกกระบวนการคัดเลือกให้คงหลักเกณฑ์เดิม จนกว่า ก.กลาง จะมีมติปรับปรุงหลักเกณฑ์และกระบวนการใหม่

สามารถสรุปผลในภาพรวมทั้งหมดได้ ดังต่อไปนี้

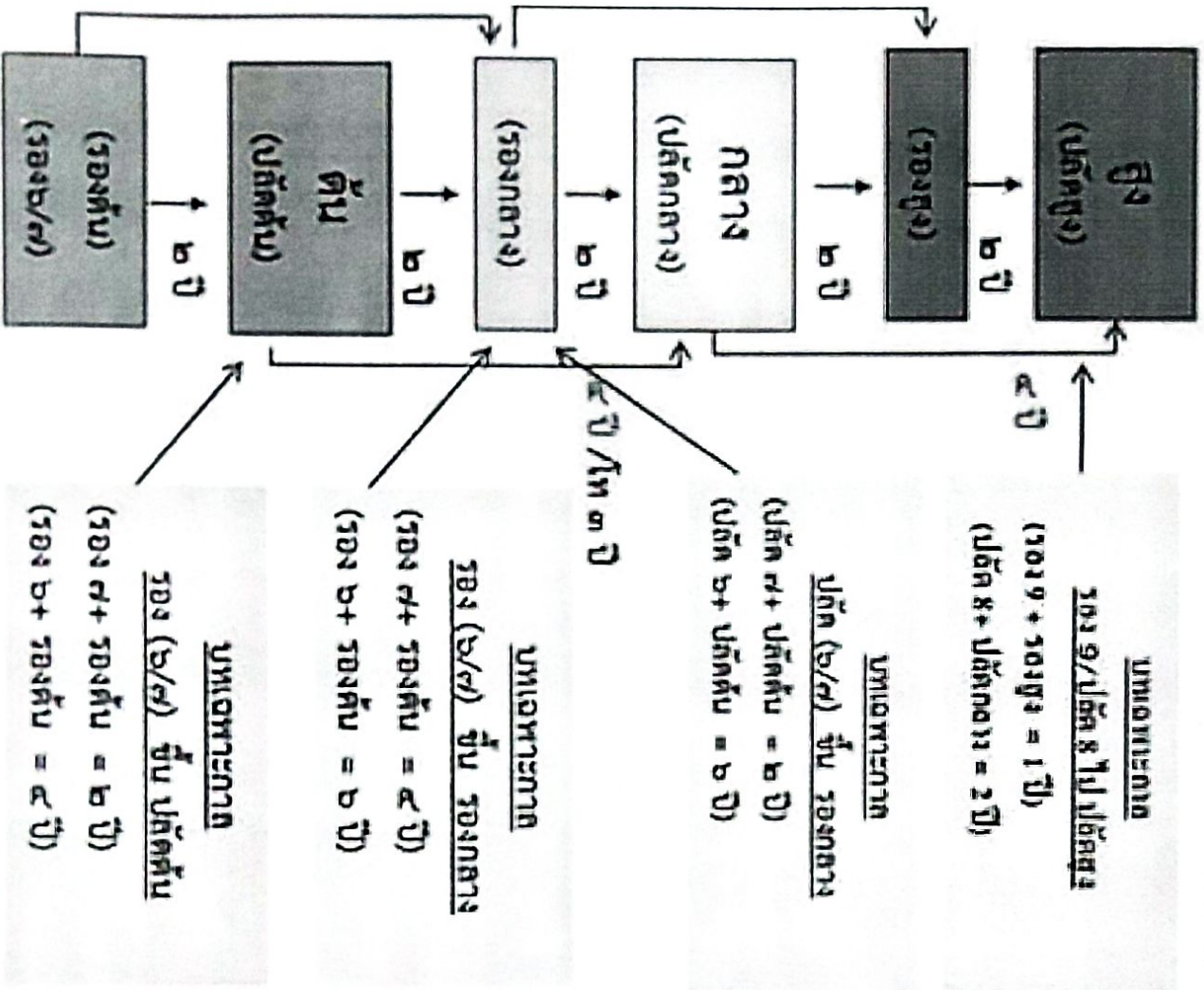
ภาพการวางแผนทางเดินสายอาชีพ



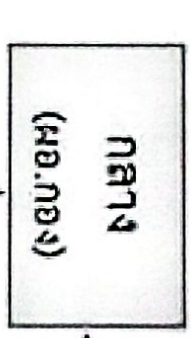
ประเภทบริหารท้องถิ่น

เส้นทางความก้าวหน้า

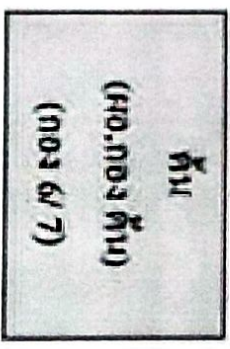
ประเภทอำนาจการท้องถิ่น



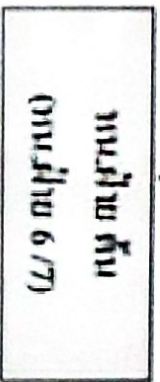
พ.ต.ท. (รอง ๙/๗) ขึ้น รองก.จ.
 (รอง ๗ + รองท.จ. = ๒ ปี)
 (รอง ๖ + รองท.จ. = ๒ ปี)



พ.ต.ท. (๖/๗) ขึ้น รองท.จ.
 (รอง ๗ + รองท.จ. = ๔ ปี)
 (รอง ๖ + รองท.จ. = ๖ ปี)

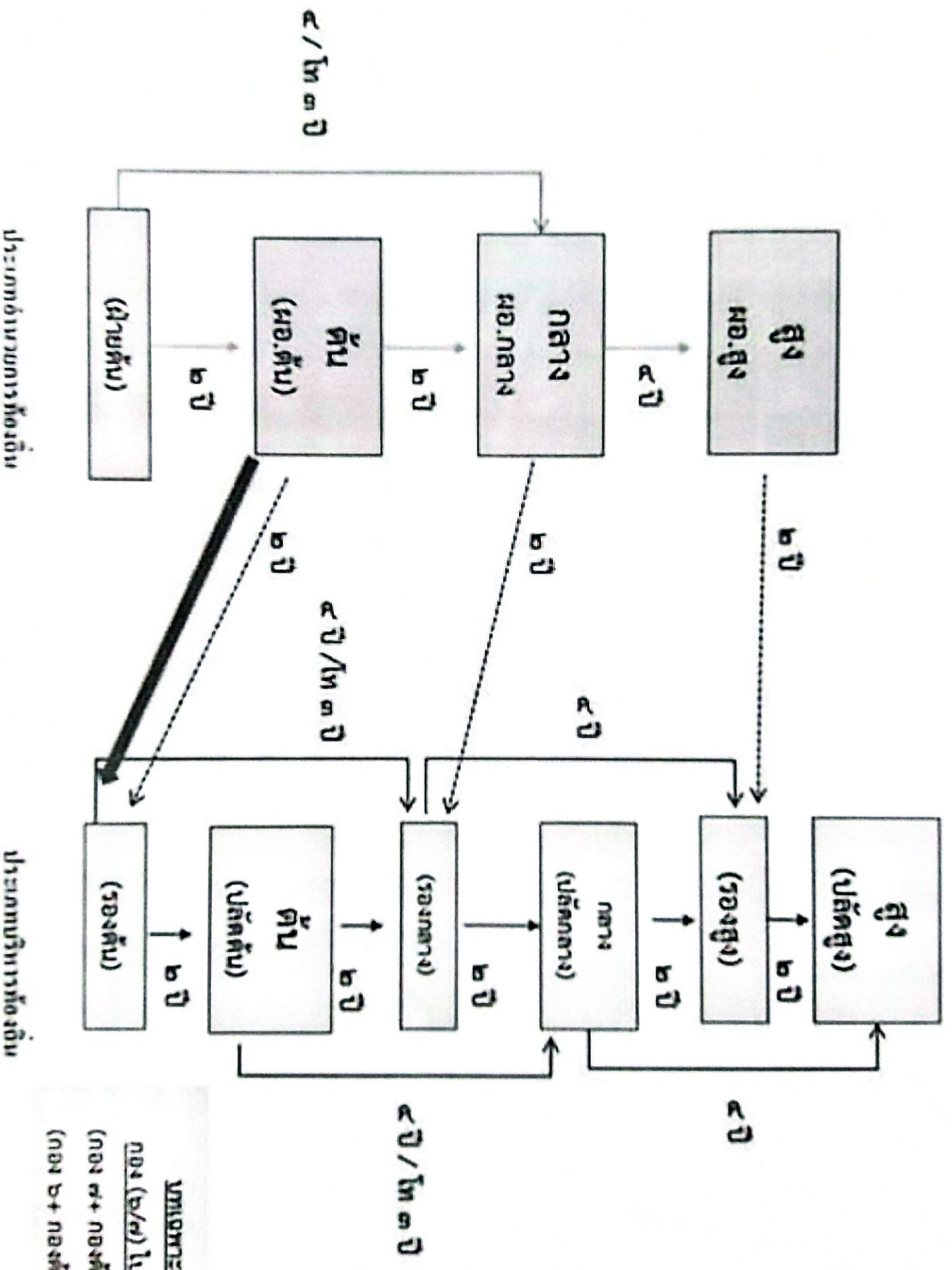


พ.ต.ท. (๖/๗) ขึ้น ปลัดท.จ.
 (รอง ๗ + รองท.จ. = ๒ ปี)
 (รอง ๖ + รองท.จ. = ๔ ปี)



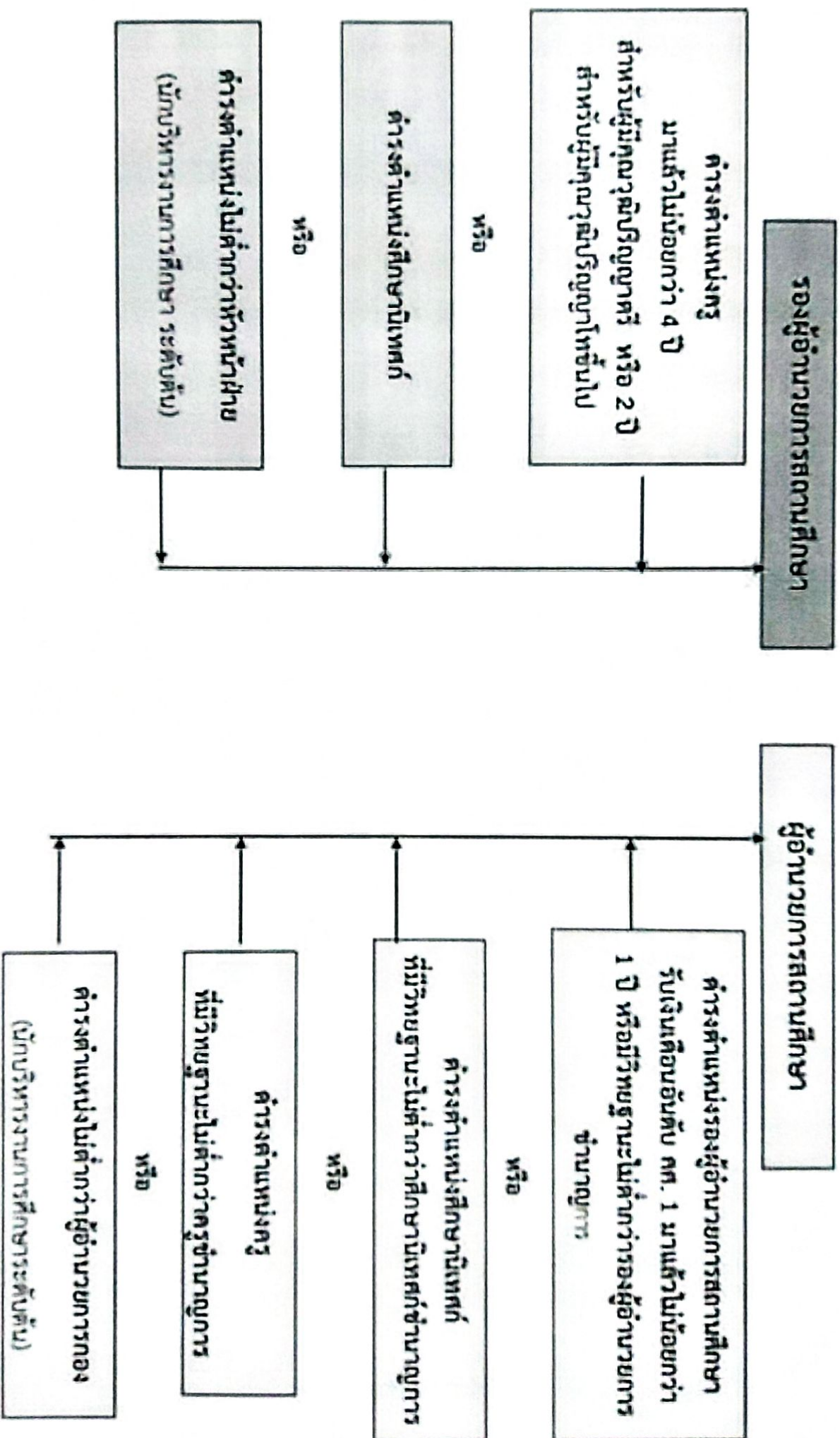
๔ / โท ๓ ปี

การเปลี่ยนตำแหน่งเป็น ประเภทบริหารท้องถิ่น



หมายเหตุ:
 รอง (๒/๗) ไป รองต้น
 (รอง ๗ + รองต้น = ๒ ปี)
 (รอง ๖ + รองต้น = ๒ ปี)

การเปลี่ยนตำแหน่งเป็นประเภทผู้บริหารสถานศึกษา *



หมายเหตุ • ต้องมีใบอนุญาตประกอบวิชาชีพผู้บริหารสถานศึกษา

ภาคผนวก



ประกาศคณะกรรมการกลางพนักงานเทศบาล

เรื่อง มาตรฐานทั่วไปเกี่ยวกับการจัดทำมาตรฐานกำหนดตำแหน่งพนักงานเทศบาล พ.ศ. ๒๕๕๘

โดยที่เป็นการสมควรแก้ไขเพิ่มเติมประกาศคณะกรรมการกลางพนักงานเทศบาลเกี่ยวกับการจัดทำมาตรฐานกำหนดตำแหน่งพนักงานเทศบาล เพื่อให้สอดคล้องกับการกำหนดตำแหน่งพนักงานส่วนท้องถิ่น ตามประกาศคณะกรรมการมาตรฐานการบริหารงานบุคคลส่วนท้องถิ่น เรื่อง กำหนดมาตรฐานกลางการบริหารงานบุคคลส่วนท้องถิ่น (ฉบับที่ ๔) ลงวันที่ ๒๖ ธันวาคม ๒๕๕๗ และประกาศคณะกรรมการมาตรฐานการบริหารงานบุคคลส่วนท้องถิ่น เรื่อง กำหนดมาตรฐานกลางการบริหารงานบุคคลส่วนท้องถิ่น (ฉบับที่ ๖) ลงวันที่ ๔ มิถุนายน ๒๕๕๘

อาศัยอำนาจตามความในมาตรา ๒๔ วรรคเจ็ด ประกอบมาตรา ๑๗ (๓) แห่งพระราชบัญญัติระเบียบบริหารงานบุคคลส่วนท้องถิ่น พ.ศ. ๒๕๔๒ และข้อ ๕ แห่งประกาศคณะกรรมการกลางพนักงานเทศบาล เรื่อง มาตรฐานทั่วไปเกี่ยวกับอัตราตำแหน่งและมาตรฐานของตำแหน่ง (ฉบับที่ ๒) พ.ศ. ๒๕๕๘ โดยความเห็นชอบของคณะกรรมการกลางพนักงานเทศบาล ในการประชุม ครั้งที่ ๖/๒๕๕๘ เมื่อวันที่ ๒๕ มิถุนายน ๒๕๕๘ มีมติเห็นชอบให้แก้ไขประกาศการจัดทำมาตรฐานกำหนดตำแหน่งพนักงานเทศบาล ดังนี้

ข้อ ๑ ประกาศนี้เรียกว่า “ประกาศคณะกรรมการกลางพนักงานเทศบาล เรื่อง มาตรฐานทั่วไปเกี่ยวกับการจัดทำมาตรฐานกำหนดตำแหน่งพนักงานเทศบาล พ.ศ. ๒๕๕๘

ข้อ ๒ ประกาศนี้ให้ใช้บังคับตั้งแต่วันที่ ๑ มกราคม ๒๕๕๙ เป็นต้นไป

ข้อ ๓ ให้ยกเลิกประกาศการจัดทำมาตรฐานกำหนดตำแหน่งพนักงานเทศบาล ลงวันที่ ๗ พฤศจิกายน ๒๕๕๕

ข้อ ๔ มาตรฐานกำหนดตำแหน่งพนักงานเทศบาล ซึ่งคณะกรรมการกลางพนักงานเทศบาล ได้จัดทำเพื่อเป็นบรรทัดฐานในการกำหนดตำแหน่งพนักงานเทศบาล โดยกำหนดตำแหน่งเป็นประเภทและสายงานตามลักษณะงาน และจัดตำแหน่งในประเภทเดียวกันและสายงานเดียวกันที่คุณภาพของงานอยู่ในระดับเดียวกันโดยประมาณเป็นกลุ่มเดียวกันและระดับเดียวกัน โดยคำนึงถึงลักษณะหน้าที่ความรับผิดชอบและคุณภาพของงาน ความก้าวหน้าในสายงาน มีจำนวน ๔๔ สายงาน ตามบัญชีรายละเอียดมาตรฐานกำหนดตำแหน่งท้ายประกาศนี้

ข้อ ๕ การขอกำหนดตำแหน่งพนักงานเทศบาล ซึ่งเป็นการกำหนดตำแหน่งในสายงานอื่นที่คณะกรรมการกลางพนักงานเทศบาล ยังไม่ได้จัดทำมาตรฐานกำหนดตำแหน่งไว้ ให้เทศบาลที่ขอ กำหนดตำแหน่งนั้น จัดทำร่างมาตรฐานกำหนดตำแหน่งของตำแหน่งสายงานนั้น เพื่อให้ทราบถึงประเภทตำแหน่ง ชื่อตำแหน่ง ระดับตำแหน่ง หน้าที่ความรับผิดชอบหลัก คุณสมบัติเฉพาะสำหรับตำแหน่ง ความรู้ ทักษะ และสมรรถนะที่จำเป็น พร้อมเสนอเหตุผลความจำเป็นที่จะต้องขอ กำหนดตำแหน่งดังกล่าว เสนอให้คณะกรรมการพนักงานเทศบาล พิจารณาให้ความเห็นชอบก่อนนำเสนอคณะกรรมการกลางพนักงานเทศบาล พิจารณาจัดทำเป็นมาตรฐานกำหนดตำแหน่งพนักงานเทศบาลต่อไป

ข้อ ๖ พนักงานส่วนตำบล ผู้ที่ได้รับแต่งตั้งให้ดำรงตำแหน่งประเภทใด สายงานใด และระดับใด ตามมาตรฐานกำหนดตำแหน่งที่คณะกรรมการกลางพนักงานส่วนตำบลได้กำหนดไว้ตามประกาศกำหนด ตำแหน่งพนักงานส่วนตำบล ลงวันที่ ๒๑ สิงหาคม ๒๕๔๕ และประกาศคณะกรรมการกลางพนักงาน ส่วนตำบล เรื่อง มาตรฐานกำหนดตำแหน่งพนักงานส่วนตำบล (เพิ่มเติม) ลงวันที่ ๓๐ มิถุนายน ๒๕๔๖ เมื่อได้ มีการจัดเข้าสู่มาตรฐานกำหนดตำแหน่งตามที่กำหนดตามข้อ ๔ แล้ว ให้นำระยะเวลาการดำรงตำแหน่งและ ระยะเวลาการปฏิบัติงานที่เกี่ยวข้องที่มีตามมาตรฐานกำหนดตำแหน่งเดิมมานับรวมกับระยะเวลาการ ดำรงตำแหน่งและระยะเวลาการปฏิบัติงานที่เกี่ยวข้องตามที่กำหนดในคุณสมบัติเฉพาะสำหรับตำแหน่งของ มาตรฐานกำหนดตำแหน่งที่ได้รับการจัดเข้าสู่ตำแหน่ง เพื่อประโยชน์ในการเลื่อนระดับ การแต่งตั้ง การคัดเลือก การสอบคัดเลือก โดยมีหลักเกณฑ์การนับรวมตามบัญชีคุณสมบัติเฉพาะสำหรับตำแหน่งของ พนักงานส่วนตำบลที่ได้รับแต่งตั้งให้ดำรงตำแหน่งตามมาตรฐานกำหนดตำแหน่งเดิม สำหรับใช้เป็นคุณสมบัติ ในการเลื่อนระดับ การแต่งตั้ง การคัดเลือก การสอบคัดเลือก ตามมาตรฐานกำหนดตำแหน่งใหม่ท้ายประกาศนี้

ประกาศ ณ วันที่ ๒๗ พฤศจิกายน พ.ศ. ๒๕๕๘

พลเอก 
(อนุพงษ์ เผ่าจินดา)

รัฐมนตรีว่าการกระทรวงมหาดไทย
ประธานกรรมการกลางพนักงานส่วนตำบล

บัญชีคุณสมบัติเฉพาะสำหรับตำแหน่งของพนักงานเทศบาลที่ได้รับแต่งตั้งให้ดำรงตำแหน่งตามมาตรฐานกำหนดตำแหน่งเดิม
สำหรับใช้เป็นคุณสมบัติในการเลื่อนระดับ การแต่งตั้ง การคัดเลือก การสอบคัดเลือก ตามมาตรฐานกำหนดตำแหน่งใหม่

ตำแหน่งเดิม (ระบบซี)		ตำแหน่งใหม่ (ระบบแห่ง)		คุณสมบัติเฉพาะสำหรับตำแหน่ง และระดับที่จะแต่งตั้ง (โดยการประชุม)
สายงาน	ตำแหน่ง/ระดับ	ประเภท	ตำแหน่ง/ระดับ	
สายงานเริ่มต้นจากระดับ ๑ หรือ สายงานเริ่มต้นจากระดับ ๒	ทุกตำแหน่ง/๑-๔	ทั่วไป	ทุกตำแหน่ง/ปฏิบัติงาน	<p>ระดับชำนาญงาน</p> <p>ดำรงตำแหน่งหรือเคยดำรงตำแหน่งสายงานเริ่มต้นจากระดับ ๑/๒ และประเภททั่วไป ระดับปฏิบัติงาน โดยต้องมีระยะเวลารวมกันในการปฏิบัติงานในลักษณะงานของตำแหน่งที่จะแต่งตั้งหรืองานอื่นที่เกี่ยวข้องตามที่ ก.จ., ก.ท. หรือ ก.อบต. กำหนด ดังนี้</p> <p>๑. ไม่น้อยกว่า ๖ ปี สำหรับผู้มีคุณวุฒิประกาศนียบัตรวิชาชีพหรือคุณวุฒิอย่างอื่นที่เทียบได้ในระดับเดียวกัน ในสาขาวิชาหรือทางที่ตรงตามคุณสมบัติเฉพาะสำหรับตำแหน่งที่จะแต่งตั้งตามมาตรฐานกำหนดตำแหน่ง</p> <p>๒. ไม่น้อยกว่า ๕ ปี สำหรับผู้มีประกาศนียบัตรวิชาชีพเทคนิคหรือคุณวุฒิอย่างอื่นที่เทียบได้ในระดับเดียวกัน ในสาขาวิชาหรือทางที่ตรงตามคุณสมบัติเฉพาะสำหรับตำแหน่งที่จะแต่งตั้งตามมาตรฐานกำหนดตำแหน่ง</p> <p>๓. ไม่น้อยกว่า ๔ ปี สำหรับผู้มีประกาศนียบัตรวิชาชีพชั้นสูงหรือคุณวุฒิอย่างอื่นที่เทียบได้ไม่ต่ำกว่านี้ ในสาขาวิชาหรือทางที่ตรงตามคุณสมบัติเฉพาะสำหรับตำแหน่งที่จะแต่งตั้งตามมาตรฐานกำหนดตำแหน่ง</p>

ตำแหน่งเดิม (ระบบซี)		ตำแหน่งใหม่ (ระบบแห่ง)		คุณสมบัติเฉพาะสำหรับตำแหน่ง และระดับที่จะแต่งตั้ง (โดยการประเมิน)
สายงาน	ตำแหน่ง/ระดับ	ประเภท	ตำแหน่ง/ชำนาญงาน	
สายงานเริ่มต้นจากระดับ ๑ หรือ สายงานเริ่มต้นจากระดับ ๒	ทุกตำแหน่ง/๕-๖ว	ทั่วไป	ทุกตำแหน่ง/ชำนาญงาน	<p>ระดับอาวุโส</p> <p>ดำรงตำแหน่งหรือเคยดำรงตำแหน่งสายงานเริ่มต้นจากระดับ ๑/๒ ไม่ต่ำกว่าระดับ ๕ และประเภททั่วไป ระดับชำนาญงาน โดยต้องมีระยะเวลา รวมกันในการปฏิบัติงานในลักษณะงานของตำแหน่งที่จะแต่งตั้งหรืองานอื่นที่เกี่ยวข้องตามที่ ก.จ., ก.พ. หรือ ก.อบต. กำหนด มาแล้วไม่น้อยกว่า ๖ ปี โดยมีคุณวุฒิการศึกษาตรงตามคุณสมบัติเฉพาะสำหรับตำแหน่งที่จะแต่งตั้งตามมาตรฐานกำหนดตำแหน่ง</p> <p>ระดับชำนาญการ</p> <p>ดำรงตำแหน่งหรือเคยดำรงตำแหน่งสายงานเริ่มต้นจากระดับ ๓ และประเภทวิชาการ ระดับปฏิบัติการ โดยต้องมีระยะเวลา รวมกันในการปฏิบัติงานในลักษณะงานของตำแหน่งที่จะแต่งตั้งหรืองานอื่นที่เกี่ยวข้องตามที่ ก.จ., ก.พ. หรือ ก.อบต. กำหนด ดังนี้</p> <p>๑. ไม่น้อยกว่า ๖ ปี สำหรับผู้มีปริญญาตรีหรือคุณวุฒಿಯ่ออื่นที่เทียบได้ในระดับเดียวกัน ในสาขาวิชาหรือทางที่ตรงตามคุณสมบัติเฉพาะสำหรับตำแหน่งที่จะแต่งตั้งตามมาตรฐานกำหนดตำแหน่ง</p> <p>๒. ไม่น้อยกว่า ๔ ปี สำหรับผู้มีปริญญาโทหรือคุณวุฒಿಯ่ออื่นที่เทียบได้ในระดับเดียวกัน ในสาขาวิชาหรือทางที่ตรงตามคุณสมบัติเฉพาะสำหรับตำแหน่งที่จะแต่งตั้งตามมาตรฐานกำหนดตำแหน่ง</p> <p>๓. ไม่น้อยกว่า ๒ ปี สำหรับผู้มีปริญญาเอกหรือคุณวุฒಿಯ่ออื่นที่เทียบได้ไม่ต่ำกว่านี้ ในสาขาวิชาหรือทางที่ตรงตามคุณสมบัติเฉพาะสำหรับตำแหน่งที่จะแต่งตั้งตามมาตรฐานกำหนดตำแหน่ง</p>
สายงานเริ่มต้นจากระดับ ๓	ทุกตำแหน่ง/๓-๕	วิชาการ	ทุกตำแหน่ง/ปฏิบัติการ	

ตำแหน่งเดิม (ระบบซี)		ตำแหน่งใหม่ (ระบบแห่ง)		คุณสมบัติเฉพาะสำหรับตำแหน่ง และระดับที่จะแต่งตั้ง (โดยการประเมิน)
สายงาน	ตำแหน่ง/ระดับ	ประเภท	ตำแหน่ง/ระดับ	
สายงานเริ่มต้นจากระดับ ๓	ทุกตำแหน่ง/๖ว-๗ว	วิชาการ	ทุกตำแหน่ง/ชำนาญการ	<p>โดยการนับระยะเวลาตาม ข้อ ๑ – ๓ หากเป็นผู้เปลี่ยนสายงานจากสายงานเริ่มต้นจากระดับ ๑ หรือระดับ ๒ มาเป็นสายงานเริ่มต้นจากระดับ ๓ ให้ใช้แนวทางการนับระยะเวลาการดำรงตำแหน่งในสายงานเริ่มต้นจากระดับ ๑ หรือระดับ ๒ มาคำนวณเป็นระยะเวลาการปฏิบัติงานที่เกี่ยวข้องและเกื้อกูลกับสายงานเริ่มต้นจากระดับ ๓ ตามนัยหนังสือ สำนักงาน ก.จ., ก.ท. และ ก.อบต. ที่ มท ๐๘๐๘.๒/ว ๓๓ ลงวันที่ ๒๕ กุมภาพันธ์ ๒๕๕๘)</p> <p>ระดับชำนาญการพิเศษ</p> <p>ดำรงตำแหน่งหรือเคยดำรงตำแหน่งสายงานเริ่มต้นจากระดับ ๓ ไม่ต่ำกว่าระดับ ๖ และประเภทวิชาการ ระดับชำนาญการ โดยต้องมีระยะเวลาารวมกันในการปฏิบัติงานในลักษณะงานของตำแหน่งที่จะแต่งตั้งหรืองานอื่นที่เกี่ยวข้องตามที่ ก.จ., ก.ท. หรือ ก.อบต. กำหนดมาแล้วไม่น้อยกว่า ๔ ปี โดยมีคุณวุฒิการศึกษาตรงตามคุณสมบัติเฉพาะสำหรับตำแหน่งที่จะแต่งตั้งตามมาตรฐานกำหนดตำแหน่ง</p> <p>ระดับเชี่ยวชาญ</p> <p>ดำรงตำแหน่งหรือเคยดำรงตำแหน่งสายงานเริ่มต้นจากระดับ ๓ ไม่ต่ำกว่าระดับ ๘ว หรือ ๘วช. และประเภทวิชาการ ระดับชำนาญการพิเศษ โดยต้องมีระยะเวลาารวมกันในการปฏิบัติงานในลักษณะงานของตำแหน่งที่จะแต่งตั้งหรืองานอื่นที่เกี่ยวข้องตามที่ ก.จ., ก.ท. หรือ ก.อบต. กำหนดมาแล้วไม่น้อยกว่า ๒ ปี โดยมีคุณวุฒิการศึกษาตรงตามคุณสมบัติเฉพาะสำหรับตำแหน่งที่จะแต่งตั้งตามมาตรฐานกำหนดตำแหน่ง</p>
สายงานเริ่มต้นจากระดับ ๓	ทุกตำแหน่ง/๘ว/วช.	วิชาการ	ทุกตำแหน่ง/ชำนาญการพิเศษ	

ตำแหน่งเดิม (ระบบซี)		ตำแหน่งใหม่ (ระบบแทง)		คุณสมบัติเฉพาะสำหรับตำแหน่ง และระดับที่จะแต่งตั้ง (โดยการคัดเลือก)
สายงาน	ตำแหน่ง/ระดับ	ประเภท	ตำแหน่ง/ระดับ	
สายงานบริหาร (ที่มีใบดำแหน่งปลัด/รองปลัด)	หัวหน้าฝ่าย (นักบริหารงานทั่วไป ๖/๗)	อำนาจการท้องถิ่น	หัวหน้าฝ่าย (นักบริหารงานทั่วไป ระดับต้น)	<p><u>ตำแหน่งหัวหน้าสำนักงานปลัด/ผู้อำนวยการกอง (นักบริหารงานทั่วไป ระดับต้น)</u></p> <ol style="list-style-type: none">มีคุณวุฒิการศึกษาตรงตามคุณสมบัติเฉพาะสำหรับตำแหน่งที่จะแต่งตั้งตามมาตรฐานกำหนดตำแหน่ง และดำรงตำแหน่งใดตำแหน่งหนึ่งมาแล้วตั้งต่อไปนี้ โดยจะต้องปฏิบัติงานในลักษณะงานของตำแหน่งที่จะแต่งตั้งหรืองานอื่นที่เกี่ยวข้องตามที่ ก.จ., ก.ท. หรือ ก.อบต. กำหนด มาแล้วไม่น้อยกว่า ๑ ปี๑. ดำรงตำแหน่งหรือเคยดำรงตำแหน่งหัวหน้าฝ่าย (นักบริหารงานทั่วไป ระดับ ๗) และหัวหน้าฝ่าย (นักบริหารงานทั่วไป ระดับต้น) โดยต้องมีระยะเวลารวมกันไม่น้อยกว่า ๒ ปี หรือ๒. ดำรงตำแหน่งหรือเคยดำรงตำแหน่งไม่ต่ำกว่าหัวหน้าฝ่าย (นักบริหารงานทั่วไป ระดับ ๖) และหัวหน้าฝ่าย (นักบริหารงานทั่วไป ระดับต้น) โดยต้องมีระยะเวลารวมกันไม่น้อยกว่า ๔ ปี กำหนด ๔ ปี ให้ลดเป็น ๓ ปี สำหรับผู้มีความรู้ปริญญาโทหรือเทียบเท่าไม่ต่ำกว่าในสาขาวิชาหรือทางที่ตรงตามคุณสมบัติเฉพาะสำหรับตำแหน่งที่จะแต่งตั้งตามมาตรฐานกำหนดตำแหน่ง (โดยการนำคุณวุฒิปริญญาโทมาลดระยะเวลาดังกล่าว ให้ดำเนินการตามประกาศ ก.ท. เรื่องหลักเกณฑ์และเงื่อนไขในการนำคุณวุฒิปริญญาโทมาเทียบเป็นประสบการณ์การบริหารเพื่อลดระยะเวลาในการดำรงตำแหน่งบริหาร พ.ศ. ๒๕๕๐ ลงวันที่ ๓๐ เมษายน ๒๕๕๐ โดยอนุโลม)

ตำแหน่งเดิม (ระบบซี)		ตำแหน่งใหม่ (ระบบแ่ง)		คุณสมบัติเฉพาะสำหรับตำแหน่ง และระดับที่จะแต่งตั้ง (โดยการคัดเลือก)
สายงาน	ตำแหน่ง/ระดับ	ประเภท	ตำแหน่ง/ระดับ	
สายงานบริหาร (ที่ไม่ใช่ตำแหน่งปลัด/รองปลัด)	หัวหน้าสำนักงานปลัด (นักบริหารงานทั่วไป ๒/๗)	อำนาจการท้องถิ่น	หัวหน้าสำนักงานปลัด (นักบริหารงานทั่วไป ระดับต้น)	ตำแหน่งหัวหน้าสำนักงานปลัด/ผู้อำนวยการกอง/ผู้อำนวยการส่วน (นักบริหารงานทั่วไป ระดับกลาง) ๑. มีคุณวุฒิการศึกษาตรงตามคุณสมบัติเฉพาะสำหรับตำแหน่งที่จะแต่งตั้งตามมาตรฐานกำหนดตำแหน่ง และ ๒. ดำรงตำแหน่งในตำแหน่งหนึ่งมาแล้วตั้งต่อไปนี้ โดยจะต้องปฏิบัติงานในลักษณะงานของตำแหน่งที่จะแต่งตั้งหรืองานอื่นที่เกี่ยวข้องตามที่ ก.จ. ก.ท. หรือ ก.อบค. กำหนดมาแล้วไม่น้อยกว่า ๑ ปี ๒.๑ ดำรงตำแหน่งหรือเคยดำรงตำแหน่งหัวหน้าสำนักงานปลัด (นักบริหารงานทั่วไป ๗) หรือผู้อำนวยการกอง (นักบริหารงานทั่วไป ๗) และหัวหน้าสำนักงานปลัด (นักบริหารงานทั่วไป ระดับต้น) หรือผู้อำนวยการกอง (นักบริหารงานทั่วไป ระดับต้น) โดยต้องมีระยะเวลารวมกันไม่น้อยกว่า ๒ ปี หรือ ๒.๒ ดำรงตำแหน่งหรือเคยดำรงตำแหน่งต่ำกว่าหัวหน้าสำนักงานปลัด (นักบริหารงานทั่วไป ๖) หรือหัวหน้ากอง (นักบริหารงานทั่วไป ๖) หรือหัวหน้าส่วน (นักบริหารงานทั่วไป ๖) และหัวหน้าสำนักงานปลัด (นักบริหารงานทั่วไป ระดับต้น) หรือผู้อำนวยการกอง (นักบริหารงานทั่วไป ๖) ประเภทอำนาจการท้องถิ่น ระดับต้น) โดยต้องมีระยะเวลารวมกันไม่น้อยกว่า ๖ ปี กำหนด ๖ ปี ให้ลดเป็น ๕ ปี สำหรับ ผู้มีคุณวุฒิปริญญาโทหรือเทียบได้ไม่ต่ำกว่าในสาขาวิชาหรือทางที่ตรงตามคุณสมบัติเฉพาะสำหรับตำแหน่งที่จะแต่งตั้งตามมาตรฐานกำหนดตำแหน่ง หรือ
	หัวหน้าส่วน (นักบริหารงานทั่วไป ๗) หรือ หัวหน้ากอง/หัวหน้าส่วน (นักบริหารงานทั่วไป ๖)	อำนาจการท้องถิ่น	ผู้อำนวยการกอง (นักบริหารงานทั่วไป ระดับต้น)	
	หัวหน้าฝ่าย (นักบริหารงานทั่วไป ๖/๗)	อำนาจการท้องถิ่น	หัวหน้าฝ่าย (นักบริหารงานทั่วไป ระดับต้น)	

ตำแหน่งเดิม (ระบบซี)	ตำแหน่งใหม่ (ระบบแ่ง)		คุณสมบัติเฉพาะสำหรับตำแหน่ง และระดับที่จะแต่งตั้ง (โดยการคัดเลือก)
	ตำแหน่ง/ระดับ	ประเภท	
สายงานบริหาร (ที่ไม่ใช่ตำแหน่งปลัด/รองปลัด) (ต่อ)			<p>๒.๓ ตำแหน่งหรือเคยดำรงตำแหน่งไม่ต่ำกว่าหัวหน้าส่วน (นักบริหารงานทั่วไป ๗) และผู้อำนวยการกอง (นักบริหารงานทั่วไป ระดับต้น) โดยต้องมีระยะเวลารวมกันไม่น้อยกว่า ๕ ปี กำหนด ๕ ปี ให้ลดเป็น ๓ ปี สำหรับผู้มีความรู้ดีปริญญาโทหรือเทียบได้ไม่ต่ำกว่าในสาขาวิชาหรือทางที่ตรงตามคุณสมบัติเฉพาะสำหรับตำแหน่งที่จะแต่งตั้งตามมาตรฐานกำหนดตำแหน่ง หรือ</p> <p>๒.๔ ตำแหน่งหรือเคยดำรงตำแหน่งไม่ต่ำกว่าหัวหน้ากอง (นักบริหารงานทั่วไป ๖) หรือหัวหน้าส่วน (นักบริหารงานทั่วไป ๖) และผู้อำนวยการกอง (นักบริหารงานทั่วไป ระดับต้น) โดยต้องมีระยะเวลา รวมกันไม่น้อยกว่า ๖ ปี กำหนด ๖ ปี ให้ลดเป็น ๕ ปี สำหรับ ผู้มีความรู้ดี ปริญญาโทหรือเทียบได้ไม่ต่ำกว่าในสาขาวิชาหรือทางที่ตรงตาม คุณสมบัติเฉพาะสำหรับตำแหน่งที่จะแต่งตั้งตามมาตรฐานกำหนด ตำแหน่ง หรือ</p> <p>๒.๕ ตำแหน่งหรือเคยดำรงตำแหน่งไม่ต่ำกว่าหัวหน้าฝ่าย (นักบริหารงานทั่วไป ๗) และหัวหน้าฝ่าย (นักบริหารงานทั่วไป ระดับต้น) โดยต้องมีระยะเวลารวมกันไม่น้อยกว่า ๔ ปี กำหนด ๔ ปี ให้ลดเป็น ๓ ปี สำหรับผู้มีความรู้ดีปริญญาโทหรือเทียบได้ไม่ต่ำกว่าในสาขาวิชาหรือทางที่ ตรงตามคุณสมบัติเฉพาะสำหรับตำแหน่งที่จะแต่งตั้งตามมาตรฐานกำหนด ตำแหน่ง หรือ</p>

ตำแหน่งเดิม (ระบบซี)		ตำแหน่งใหม่ (ระบบแ่ง)	
สายงาน	ตำแหน่ง/ระดับ	ประเภท	ตำแหน่ง/ระดับ
สายงานบริหาร (ที่ไม่ใช่ตำแหน่งปลัด/รองปลัด) (ต่อ)			
<p style="text-align: center;">คุณสมบัติเฉพาะสำหรับตำแหน่ง และระดับที่จะแต่งตั้ง (โดยการคัดเลือก)</p> <p>๒.๖ ดำรงตำแหน่งหรือเคยดำรงตำแหน่งไม่ต่ำกว่าหัวหน้าฝ่าย (นักบริหารงานทั่วไป ๖) และหัวหน้าฝ่าย (นักบริหารงานทั่วไป ระดับต้น) โดยต้องมีระยะเวลารวมกันไม่น้อยกว่า ๖ ปี กำหนด ๖ ปี ให้ลดเป็น ๕ ปี สำหรับผู้มีคุณวุฒิปริญญาโทหรือเทียบเท่า ไม่ต่ำกว่าในสาขาวิชาหรือทางที่ตรงตามคุณสมบัติเฉพาะสำหรับตำแหน่งที่จะแต่งตั้งตามมาตรฐานกำหนดตำแหน่ง</p> <p>๓. การนำคุณวุฒิปริญญาโทมาลดระยะเวลาตามข้อ ๒.๖ - ๒.๖ ให้ดำเนินการตามประกาศ ก.ท. เรื่องหลักเกณฑ์และเงื่อนไขในการนำคุณวุฒิปริญญาโทมาเทียบเป็นประสบการณ์การบริหารเพื่อลดระยะเวลาในการดำรงตำแหน่งบริหาร พ.ศ. ๒๕๕๐ ลงวันที่ ๓๐ เมษายน ๒๕๕๐ โดยอนุโลมทั้งนี้การยื่นผลงาน ให้ยื่นได้ภายใน ๖ เดือนก่อนดำรงตำแหน่งนั้นครบ ๕ ปี หรือ ๓ ปีแล้วแต่กรณี</p>			

ตำแหน่งเดิม (ระบบซี)		ตำแหน่งใหม่ (ระบบแ่ง)	
สายงาน	ตำแหน่ง/ระดับ	ประเภท	ตำแหน่ง/ระดับ
สายงานบริหาร (ที่ไม่ใช่ตำแหน่งปลัด/รองปลัด)	หัวหน้าฝ่าย (นักบริหารงาน... ๒/๗)	อำนาจการท้องถิ่น	หัวหน้าฝ่าย (นักบริหารงาน... ระดับต้น)
คุณสมบัติเฉพาะสำหรับตำแหน่ง และระดับที่จะแต่งตั้ง (โดยการคัดเลือก)			
<p><u>ตำแหน่งผู้อำนวยการกอง (นักบริหารงาน... ระดับต้น)</u></p> <p>๑. มีคุณวุฒิการศึกษาตรงตามคุณสมบัติเฉพาะสำหรับตำแหน่งที่จะแต่งตั้งตามมาตรฐานกำหนดตำแหน่ง และ</p> <p>๒. ดำรงตำแหน่งได้ตำแหน่งมาแล้วตั้งต่อไปนี้ โดยจะต้องปฏิบัติงานในลักษณะงานของตำแหน่งที่จะตั้งหรืองานอื่นที่เกี่ยวข้องตามที่ ก.จ., ก.ท. หรือ ก.อบต. กำหนด มาแล้วไม่น้อยกว่า ๑ ปี</p> <p>๒.๑ ดำรงตำแหน่งหรือเคยดำรงตำแหน่งหัวหน้าฝ่าย (นักบริหารงาน...ในตำแหน่งที่จะแต่งตั้ง) ระดับ ๗) และหัวหน้าฝ่าย (นักบริหารงาน...ในตำแหน่งที่จะแต่งตั้ง) ระดับต้น) โดยต้องมีระยะเวลา รวมกันไม่น้อยกว่า ๒ ปี หรือ</p> <p>๒.๒ ดำรงตำแหน่งหรือเคยดำรงตำแหน่งไม่ต่ำกว่าหัวหน้าฝ่าย (นักบริหารงาน...ในตำแหน่งที่จะแต่งตั้ง) ระดับ ๖) และหัวหน้าฝ่าย (นักบริหารงาน...ในตำแหน่งที่จะแต่งตั้ง) ระดับต้น) โดยต้องมีระยะเวลา รวมกันไม่น้อยกว่า ๔ ปี กำหนด ๔ ปี ให้สุดเป็น ๓ ปี สำหรับผู้มีความปริญญานิติหรือเทียบเท่าตำแหน่งที่จะแต่งตั้งตามมาตรฐานกำหนดตำแหน่ง (โดยการนำคุณวุฒิปริญญาโทมาลดระยะเวลาดังกล่าว ให้ดำเนินการตามประกาศ ก.ท. เรื่องหลักเกณฑ์และเงื่อนไขการนำคุณวุฒิปริญญาโทมาเทียบเป็นประสบการณ์การบริหารเพื่อลดระยะเวลาในการดำรงตำแหน่งบริหาร พ.ศ. ๒๕๕๐ ลงวันที่ ๓๐ เมษายน ๒๕๕๐ โดยอนุโลม)</p>			

ตำแหน่งเดิม (ระบบซี)		ตำแหน่งใหม่ (ระบบแห่ง)		คุณสมบัติเฉพาะสำหรับตำแหน่ง และระดับที่จะแต่งตั้ง (โดยคัดเลือก)
สายงาน	ตำแหน่ง/ระดับ	ประเภท	ตำแหน่ง/ระดับ	
สายงานบริหาร (ที่ไม่ใช่ตำแหน่งปลัด/รองปลัด)	ผู้อำนวยการกอง (นักบริหาร... ๗) หรือ หัวหน้าส่วน (นักบริหาร... ๗) หรือ หัวหน้ากอง/หัวหน้าส่วน (นักบริหาร... ๖)	อำนาจการท้องถิ่น	ผู้อำนวยการกอง/ระดับต้น	<p>ตำแหน่งผู้อำนวยการกอง... (นักบริหาร... ระดับกลาง) หรือ ผู้อำนวยการส่วน... (นักบริหาร... ระดับกลาง)</p> <p>๑. มีคุณวุฒิการศึกษาตรงตามคุณสมบัติเฉพาะสำหรับตำแหน่งที่จะแต่งตั้งตามมาตรฐานกำหนดตำแหน่ง และ</p> <p>๒. ดำรงตำแหน่งใดตำแหน่งมาแล้วตั้งต่อไปนี้ โดยจะต้องปฏิบัติงานในลักษณะงานของตำแหน่งที่จะแต่งตั้งหรืองานอื่นที่เกี่ยวข้องตามที่ ก.จ., ก.ท. หรือ ก.อบต. กำหนด มาแล้วไม่น้อยกว่า ๑ ปี</p> <p>๒.๑ ดำรงตำแหน่งหรือเคยดำรงตำแหน่งผู้อำนวยการกอง (นักบริหาร... ในตำแหน่งที่จะแต่งตั้ง) ระดับ ๗) และผู้อำนวยการกอง (นักบริหาร... ในตำแหน่งที่จะแต่งตั้ง) ระดับต้น) โดยต้องมีระยะเวลา รวมกันไม่น้อยกว่า ๒ ปี หรือ</p> <p>๒.๒ ดำรงตำแหน่งหรือเคยดำรงตำแหน่งไม่ต่ำกว่าหัวหน้าส่วน (นักบริหาร... ในตำแหน่งที่จะแต่งตั้ง) ระดับ ๗) และผู้อำนวยการกอง (นักบริหาร... ในตำแหน่งที่จะแต่งตั้ง) ระดับต้น) โดยต้องมีระยะเวลา รวมกันไม่น้อยกว่า ๔ ปี กำหนด ๔ ปี ให้ลดเป็น ๓ ปี สำหรับผู้มีคุณวุฒิปริญญาโทหรือเทียบได้ไม่ต่ำกว่าในสาขาวิชาหรือทางที่ตรงตามคุณสมบัติเฉพาะสำหรับตำแหน่งที่จะแต่งตั้งตามมาตรฐานกำหนดตำแหน่ง หรือ</p>
	หัวหน้าฝ่าย (นักบริหาร... ๖/๗)			

ตำแหน่งเดิม (ระบบซี)		ตำแหน่งใหม่ (ระบบแห่ง)	
สายงาน	ตำแหน่ง/ระดับ	ประเภท	ตำแหน่ง/ระดับ
สายงานบริหาร (ที่ไม่มีตำแหน่งปลัด/รองปลัด) (ต่อ)			
คุณสมบัติเฉพาะสำหรับตำแหน่ง และระดับที่จะแต่งตั้ง (โดยการคัดเลือก)			
<p>๒.๓ ดำรงตำแหน่งหรือเคยดำรงตำแหน่งไม่ต่ำกว่าหัวหน้ากอง/หัวหน้าส่วน (นักบริหาร...ในตำแหน่งที่จะแต่งตั้ง) ระดับ ๖) และผู้อำนวยการกอง (นักบริหาร...ในตำแหน่งที่จะแต่งตั้ง) ระดับต้น) โดยต้องมีระยะเวลาปฏิบัติงานไม่น้อยกว่า ๖ ปี กำหนด ๖ ปี ให้ลดเป็น ๕ ปี สำหรับผู้มีความรู้ความสามารถหรือเทียบได้ไม่ต่ำกว่าในสาขาวิชาหรือทางที่ตรงตามคุณสมบัติเฉพาะสำหรับตำแหน่งที่จะแต่งตั้งตามมาตรฐานกำหนดตำแหน่ง หรือ</p> <p>๒.๔ ดำรงตำแหน่งหรือเคยดำรงตำแหน่งไม่ต่ำกว่าหัวหน้าฝ่าย (นักบริหาร...ในตำแหน่งที่จะแต่งตั้ง) ระดับ ๗) และหัวหน้าฝ่าย (นักบริหาร...ในตำแหน่งที่จะแต่งตั้ง) ระดับต้น) โดยต้องมีระยะเวลาปฏิบัติงานไม่น้อยกว่า ๖ ปี กำหนด ๖ ปี ให้ลดเป็น ๕ ปี สำหรับผู้มีความรู้ความสามารถหรือเทียบได้ไม่ต่ำกว่าในสาขาวิชาหรือทางที่ตรงตามคุณสมบัติเฉพาะสำหรับตำแหน่งที่จะแต่งตั้งตามมาตรฐานกำหนดตำแหน่ง หรือ</p> <p>๒.๕ ดำรงตำแหน่งหรือเคยดำรงตำแหน่งไม่ต่ำกว่าหัวหน้าฝ่าย (นักบริหาร...ในตำแหน่งที่จะแต่งตั้ง) ระดับ ๖) และหัวหน้าฝ่าย (นักบริหาร...ในตำแหน่งที่จะแต่งตั้ง) ระดับต้น) โดยต้องมีระยะเวลาปฏิบัติงานไม่น้อยกว่า ๖ ปี กำหนด ๖ ปี ให้ลดเป็น ๕ ปี สำหรับผู้มีความรู้ความสามารถหรือเทียบได้ไม่ต่ำกว่าในสาขาวิชาหรือทางที่ตรงตามคุณสมบัติเฉพาะสำหรับตำแหน่งที่จะแต่งตั้งตามมาตรฐานกำหนดตำแหน่ง</p> <p>๓. การนำคุณวุฒิปริญญาโทมาลดระยะเวลาตามข้อ ๒.๒ - ๒.๕ ให้ดำเนินการตามประกาศ ก.ท. เรื่องหลักเกณฑ์และเงื่อนไขในการนำคุณวุฒิปริญญาโทมาเทียบเป็นประสบการณ์การบริหารเพื่อลดระยะเวลาในการตั้งตำแหน่งบริหาร พ.ศ. ๒๕๕๐ ลงวันที่ ๓๐ เมษายน ๒๕๕๐ โดยอนุโลมทั้งนี้การยื่นผลงาน ให้ยื่นได้ภายใน ๖ เดือนก่อนดำรงตำแหน่งนั้นครบ ๕ ปี หรือ ๓ ปีแล้วแต่กรณี</p>			

ตำแหน่งเดิม (ระบบซี)		ตำแหน่งใหม่ (ระบบแห่ง)		คุณสมบัติเฉพาะสำหรับตำแหน่ง และระดับที่จะแต่งตั้ง (โดยการคัดเลือก)
สายงาน	ตำแหน่ง/ระดับ	ประเภท	ตำแหน่ง/ระดับ	
สายงานบริหาร (ที่ไม่ใช่ตำแหน่งปลัด/รองปลัด)	หัวหน้าสำนักปลัด (นักบริหารงานทั่วไป ๘)	อำนาจการท้องถิ่น	หัวหน้าสำนักปลัด/ระดับกลาง	<p>ตำแหน่งหัวหน้าสำนักปลัด (นักบริหารงานทั่วไป ระดับสูง)</p> <p>๑. มีคุณวุฒิการศึกษาตรงตามคุณสมบัติเฉพาะสำหรับตำแหน่งที่จะแต่งตั้งตามมาตรฐานกำหนดตำแหน่ง และ</p> <p>๒. ดำรงตำแหน่งหรือเคยดำรงตำแหน่งหัวหน้าสำนักปลัด (นักบริหารงานทั่วไป ๘) หรือผู้อำนวยการกอง (นักบริหารงานทั่วไป ๘) หรือผู้อำนวยการส่วน (นักบริหารงานทั่วไป ระดับ ๘) และหัวหน้าสำนักปลัด (นักบริหารงานทั่วไป ระดับกลาง) หรือผู้อำนวยการกอง (นักบริหารงานทั่วไป ระดับกลาง) หรือผู้อำนวยการส่วน (นักบริหารงานทั่วไป ระดับกลาง) โดยต้องมีระยะเวลารวมกันไม่น้อยกว่า ๔ ปี และปฏิบัติงานในลักษณะงานของตำแหน่งที่จะแต่งตั้งหรืองานอื่นที่เกี่ยวข้องตามที่ ก.จ., ก.ท. หรือ ก.อบต. กำหนด มาแล้วไม่น้อยกว่า ๑ ปี</p>
สายงานบริหาร (ที่ไม่ใช่ตำแหน่งปลัด/รองปลัด)	ผู้อำนวยการกอง (นักบริหาร... ๘) หรือ ผู้อำนวยการส่วน (นักบริหาร... ๘)	อำนาจการท้องถิ่น	ผู้อำนวยการกอง/ระดับกลาง หรือ ผู้อำนวยการส่วน/ระดับกลาง	

ตำแหน่งเดิม (ระบบซี)		ตำแหน่งใหม่ (ระบบแห่ง)	
สายงาน	ตำแหน่ง/ระดับ	ประเภท	ตำแหน่ง/ระดับ
สายงานบริหาร (ตำแหน่งปลัด/รองปลัด)	รองปลัด ระดับ ๖/๗	บริหารท้องถิ่น	รองปลัด/ระดับต้น
<p>คุณสมบัติเฉพาะสำหรับตำแหน่ง และระดับที่จะแต่งตั้ง (โดยการคัดเลือก)</p> <p><u>ตำแหน่งปลัด (นักบริหารงานท้องถิ่น ระดับต้น)</u></p> <p>๑. มีคุณวุฒิการศึกษาตรงตามคุณสมบัติเฉพาะสำหรับตำแหน่งที่จะแต่งตั้งตามฐานกำหนดตำแหน่ง และ</p> <p>๒. ดำรงตำแหน่งใดตำแหน่งหนึ่งมาแล้วตั้งต่อไปนี้ โดยจะต้องปฏิบัติงานในลักษณะงานบริหารองค์การปกครองส่วนท้องถิ่นหรืองานอื่นที่เกี่ยวข้องตามที่ ก.จ., ก.ท. หรือ ก.อบต. กำหนด มาแล้วไม่น้อยกว่า ๑ ปี</p> <p>๒.๑ ดำรงตำแหน่งหรือเคยดำรงตำแหน่งรองปลัด ระดับ ๗ (นักบริหารงานองค์การบริหารส่วนจังหวัด/นักบริหารงานเทศบาล/นักบริหารงานองค์การบริหารส่วนตำบล) และรองปลัด (นักบริหารงานท้องถิ่น ระดับต้น) โดยต้องมีระยะเวลาไม่น้อยกว่า ๒ ปี หรือ</p> <p>๒.๒ ดำรงตำแหน่งหรือเคยดำรงตำแหน่งไม่ต่ำกว่ารองปลัด ระดับ ๖ (นักบริหารงานเทศบาล/นักบริหารงานองค์การบริหารส่วนตำบล) และรองปลัด (นักบริหารงานท้องถิ่น ระดับต้น) โดยต้องมีระยะเวลาไม่น้อยกว่า ๔ ปี กำหนดเวลา ๔ ปี ให้ลดเป็น ๓ ปี สำหรับผู้มีความรู้ปริญญาโทหรือเทียบเท่าไม่ต่ำกว่าในสาขาวิชาหรือทางที่ตรงตามคุณสมบัติเฉพาะสำหรับตำแหน่งที่จะแต่งตั้งตามฐานกำหนดตำแหน่ง (โดยการนำคุณวุฒิปริญญาโทมาเทียบเป็นประสบการณ์การบริหารเพื่อลดระยะเวลาในการดำรงตำแหน่งบริหาร พ.ศ. ๒๕๕๐ ลงวันที่ ๓๐ เมษายน ๒๕๕๐ โดยอนุโลม)</p>			

ตำแหน่งเดิม (ระบบซี)		ตำแหน่งใหม่ (ระบบแห่ง)		คุณสมบัติเฉพาะสำหรับตำแหน่ง และระดับที่จะแต่งตั้ง (โดยการคัดเลือก)
สายงาน	ตำแหน่ง/ระดับ	ประเภท	ตำแหน่ง/ระดับ	
สายงานบริหาร (ตำแหน่งปลัด/รองปลัด)	ปลัด ระดับ ๖/๗ รองปลัด ระดับ ๖/๗	บริหารท้องถิ่น	ปลัด/ระดับต้น รองปลัด/ระดับต้น	

ตำแหน่งเดิม (ระบบซี)		ตำแหน่งใหม่ (ระบบแห่ง)	
สายงาน	ตำแหน่ง/ระดับ	ประเภท	ตำแหน่ง/ระดับ
สายงานบริหาร (ตำแหน่งปลัด/รองปลัด) (ต่อ)			
<p>คุณสมบัติเฉพาะสำหรับตำแหน่ง และระดับที่จะแต่งตั้ง (โดยการคัดเลือก)</p> <p>๒๔ ดำรงตำแหน่งหรือเคยดำรงตำแหน่งไม่ต่ำกว่ารองปลัด ระดับ ๖ (นักบริหารงานเทศบาล/นักบริหารงานองค์การบริหารส่วนตำบล) และรองปลัด (นักบริหารงานท้องถิ่น ระดับต้น) โดยต้องมีระยะเวลา รวมกันไม่น้อยกว่า ๖ ปี กำหนดเวลา ๖ ปี ให้ลดเป็น ๕ ปี สำหรับผู้มีความรู้ปริญญาโทหรือเทียบได้ไม่ต่ำกว่าในสาขาวิชาหรือทางที่ตรงตาม คุณสมบัติเฉพาะสำหรับตำแหน่งที่แต่งตั้งตามมาตรฐานกำหนดตำแหน่ง</p> <p>๓. การนำคุณสมบัติปริญญาโทมาลดระยะเวลาตามข้อ ๒๒ - ๒๔ ให้ดำเนินการตามประกาศ ก.ท. เรื่องหลักเกณฑ์และเงื่อนไขในการนำ คุณสมบัติปริญญาโทมาเทียบเป็นประสบการณ์การบริหารเพื่อลดระยะเวลา ในการดำรงตำแหน่งบริหาร พ.ศ. ๒๕๕๐ ลงวันที่ ๓๐ เมษายน ๒๕๕๐ โดยอนุโลม ทั้งนี้การยื่นผลงาน ให้ยื่นได้ภายใน ๖ เดือนก่อนดำรง ตำแหน่งนั้นครบ ๓ ปี หรือ ๕ ปีแล้วแต่กรณี</p>			

ตำแหน่งเดิม (ระบบซี)		ตำแหน่งใหม่ (ระบบแห่ง)	
สายงาน	ตำแหน่ง/ระดับ	ประเภท	ตำแหน่ง/ระดับ
สายงานบริหาร (ตำแหน่งปลัด/รองปลัด)	รองปลัด ระดับ ๘	บริหารท้องถิ่น	รองปลัด/ระดับกลาง
	ปลัด ระดับ ๖/๗	บริหารท้องถิ่น	ปลัด/ระดับต้น
<p>คุณสมบัติเฉพาะสำหรับตำแหน่ง และระดับที่จะแต่งตั้ง (โดยการคัดเลือก)</p> <p><u>ตำแหน่งปลัด (นักบริหารงานท้องถิ่น ระดับกลาง)</u></p> <ol style="list-style-type: none">มีคุณวุฒิการศึกษาตรงตามคุณสมบัติเฉพาะสำหรับตำแหน่งที่จะแต่งตั้งตามมาตรฐานกำหนดตำแหน่ง และดำรงตำแหน่งใดตำแหน่งหนึ่งมาแล้วดังต่อไปนี้ โดยจะต้องปฏิบัติงานในลักษณะงานบริหารองค์การปกครองส่วนท้องถิ่นหรืองานอื่นที่เกี่ยวข้องตามที่ ก.จ., ก.ท. หรือ ก.อบต. กำหนด มาแล้วไม่น้อยกว่า ๑ ปี <ol style="list-style-type: none">๑ ดำรงตำแหน่งหรือเคยดำรงตำแหน่งรองปลัด ระดับ ๘ (นักบริหารงานองค์การบริหารส่วนจังหวัด/นักบริหารงานเทศบาล/นักบริหารงานองค์การบริหารส่วนตำบล) และรองปลัด (นักบริหารงานท้องถิ่น ระดับกลาง) โดยต้องมีระยะเวลารวมกันไม่น้อยกว่า ๒ ปี หรือ๒ ดำรงตำแหน่งหรือเคยดำรงตำแหน่งไม่ต่ำกว่าปลัด ระดับ ๗ (นักบริหารงานองค์การบริหารส่วนจังหวัด/นักบริหารงานเทศบาล/นักบริหารงานองค์การบริหารส่วนตำบล) และปลัด (นักบริหารงานท้องถิ่น ระดับต้น) โดยต้องมีระยะเวลารวมกันไม่น้อยกว่า ๔ ปี กำหนดเวลา ๔ ปี ให้ลดเป็น ๓ ปี สำหรับผู้สมัครวุฒิปริญญาโทหรือเทียบเท่าไม่ต่ำกว่าในสาขาวิชาหรือทางที่ตรงตามคุณสมบัติเฉพาะสำหรับตำแหน่งที่จะแต่งตั้งตามมาตรฐานกำหนดตำแหน่ง หรือ๓ ดำรงตำแหน่งหรือเคยดำรงตำแหน่งไม่ต่ำกว่าปลัด ระดับ ๖ (นักบริหารงานเทศบาล/นักบริหารงานองค์การบริหารส่วนตำบล) และปลัด (นักบริหารงานท้องถิ่น ระดับต้น) โดยต้องมีระยะเวลารวมกันไม่น้อยกว่า ๘ ปี กำหนดเวลา ๘ ปี ให้ลดเป็น ๗ ปี สำหรับผู้สมัครวุฒิปริญญาโทหรือเทียบเท่าไม่ต่ำกว่าในสาขาวิชาหรือทางที่ตรงตามคุณสมบัติเฉพาะสำหรับตำแหน่งที่จะแต่งตั้งตามมาตรฐานกำหนดตำแหน่ง			

ตำแหน่งเดิม (ระบบซี)		ตำแหน่งใหม่ (ระบบแห่ง)		
สายงาน	ตำแหน่ง/ระดับ	ประเภท	ตำแหน่ง/ระดับ	
สายงานบริหาร (ตำแหน่งปลัด/รองปลัด)	ปลัด ระดับ ๘ รองปลัด ระดับ ๘	บริหารท้องถิ่น	ปลัด/ระดับกลาง รองปลัด/ระดับกลาง	<p>คุณสมบัติเฉพาะสำหรับตำแหน่ง และระดับที่จะแต่งตั้ง (โดยการคัดเลือก)</p> <p>๓. การนำคุณวุฒิปริญญาโทมาลดระยะเวลาตามข้อ ๒.๒ - ๒.๓ ให้ดำเนินการตามประกาศ ก.ท. เรื่องหลักเกณฑ์และเงื่อนไขในการนำคุณวุฒิปริญญาโทมาเทียบเป็นประสบการณ์การบริหารเพื่อลดระยะเวลาในการดำรงตำแหน่งบริหาร พ.ศ. ๒๕๕๐ ลงวันที่ ๓๐ เมษายน ๒๕๕๐ โดยอนุโลมทั้งนี้การยื่นผลงาน ให้ยื่นได้ภายใน ๖ เดือนก่อนดำรงตำแหน่งนั้นครบ ๓ ปี หรือ ๗ ปีแล้วแต่กรณี</p> <p><u>ตำแหน่งรองปลัด (นักบริหารงานท้องถิ่น ระดับสูง)</u></p> <p>๑. มีคุณวุฒิการศึกษาตรงตามคุณสมบัติเฉพาะสำหรับตำแหน่งที่จะแต่งตั้งตามมาตรฐานกำหนดตำแหน่ง และ</p> <p>๒. ดำรงตำแหน่งใดตำแหน่งมาแล้วตั้งต่อไปนี้ โดยจะต้องปฏิบัติงานในลักษณะงานบริหารองค์การปกครองส่วนท้องถิ่นหรืองานอื่นที่เกี่ยวข้องตามที่ ก.จ., ก.ท. หรือ ก.อบต. กำหนด มาแล้วไม่น้อยกว่า ๑ ปี</p> <p>๒.๑ ดำรงตำแหน่งหรือเคยดำรงตำแหน่งปลัด ระดับ ๘ (นักบริหารงานองค์การบริหารส่วนจังหวัด/นักบริหารงานเทศบาล/นักบริหารงานองค์การบริหารส่วนตำบล) และปลัด (นักบริหารงานท้องถิ่น ระดับกลาง) โดยต้องมรระยะเวลารวมกันไม่น้อยกว่า ๒ ปี หรือ</p> <p>๒.๒ ดำรงตำแหน่งหรือเคยดำรงตำแหน่งไม่ต่ำกว่ารองปลัด ระดับ ๘ (นักบริหารงานองค์การบริหารส่วนตำบล) และรองปลัด (นักบริหารงานท้องถิ่น ระดับกลาง) โดยต้องมีระยะเวลารวมกันไม่น้อยกว่า ๔ ปี</p>

ตำแหน่งเดิม (ระบบซี)		ตำแหน่งใหม่ (ระบบแท่ง)		คุณสมบัติเฉพาะสำหรับตำแหน่ง และระดับที่จะแต่งตั้ง (โดยการคัดเลือก)
สายงาน	ตำแหน่ง/ระดับ	ประเภท	ตำแหน่ง/ระดับ	
สายงานบริหาร (ตำแหน่งปลัด/รองปลัด)	รองปลัด ระดับ ๙	บริหารท้องถิ่น	รองปลัด/ระดับสูง	<p>ตำแหน่งปลัด (นักบริหารงานท้องถิ่น ระดับสูง)</p> <p>๑. มีคุณวุฒิการศึกษาตรงตามคุณสมบัติเฉพาะสำหรับตำแหน่งที่จะแต่งตั้งตามมาตรฐานกำหนดตำแหน่ง และ</p> <p>๒. ดำรงตำแหน่งใดตำแหน่งหนึ่งมาแล้วตั้งแต่ ๑ ปี โดยจะต้องปฏิบัติงานในลักษณะงานบริหารองค์การปกครองส่วนท้องถิ่นหรืองานอื่นที่เกี่ยวข้องตามที่ ก.จ., ก.ท. หรือ ก.อบต. กำหนด มาแล้วไม่น้อยกว่า ๑ ปี</p> <p>๒.๑ ดำรงตำแหน่งรองปลัด (นักบริหารงานเทศบาล ระดับ ๙) และรองปลัด (นักบริหารงานท้องถิ่น ระดับสูง) โดยต้องมีระยะเวลารวมกันไม่น้อยกว่า ๑ ปี หรือ</p> <p>๒.๒ ดำรงตำแหน่งหรือเคยดำรงตำแหน่งไม่ต่ำกว่าปลัด ระดับ ๘ (นักบริหารงานองค์การบริหารส่วนจังหวัด/นักบริหารงานเทศบาล/นักบริหารงานองค์การบริหารส่วนตำบล) และปลัด (นักบริหารงานท้องถิ่น ระดับกลาง) โดยต้องมีระยะเวลารวมกันไม่น้อยกว่า ๒ ปี</p>
สายงานบริหาร (ตำแหน่งปลัด/รองปลัด)	ปลัด ระดับ ๘	บริหารท้องถิ่น	ปลัด/ระดับกลาง	

ตำแหน่งเดิม (ระบบซี)		ตำแหน่งใหม่ (ระบบแห่ง)		คุณสมบัติเฉพาะสำหรับตำแหน่ง และระดับที่จะแต่งตั้ง (โดยการสอบคัดเลือก)
สายงาน	ตำแหน่ง/ระดับ	ประเภท	ตำแหน่ง/ระดับ	
สายงานเริ่มต้นจากระดับ ๑ หรือ	ทุกตำแหน่ง/๑-๕ หรือ	ทั่วไป	ระดับปฏิบัติงาน หรือ	<p><u>ตำแหน่งประเภทวิชาการ ระดับปฏิบัติการ</u></p> <p>๑. มีคุณวุฒิการศึกษาตรงตามคุณสมบัติเฉพาะสำหรับตำแหน่งที่จะแต่งตั้งตามมาตรฐานกำหนดตำแหน่ง และ</p> <p>๒. ดำรงตำแหน่งหรือเคยดำรงตำแหน่งในสายงานเริ่มต้นจากระดับ ๑ หรือสายงานเริ่มต้นจากระดับ ๒ และตำแหน่งประเภททั่วไป โดยต้องมีระยะเวลารวมกันไม่น้อยกว่า ๒ ปี</p>
สายงานเริ่มต้นจากระดับ ๒	ทุกตำแหน่ง/๕-๖ว หรือ		ชำนาญงาน หรือ	
สายงานเริ่มต้นจากระดับ ๒	ทุกตำแหน่ง/๗ว	ทั่วไป	ทุกตำแหน่ง/ระดับอาวุโส	<p><u>ตำแหน่งประเภทวิชาการ ระดับชำนาญการ</u></p> <p>๑. มีคุณวุฒิการศึกษาตรงตามคุณสมบัติเฉพาะสำหรับตำแหน่งที่จะแต่งตั้งตามมาตรฐานกำหนดตำแหน่ง และ</p> <p>๒. ดำรงตำแหน่งหรือเคยดำรงตำแหน่งในระดับ ๗ว ของสายงานเริ่มต้นจากระดับ ๒ และตำแหน่งประเภททั่วไป ระดับอาวุโส โดยต้องมีระยะเวลารวมกันในการปฏิบัติงานในลักษณะงานของตำแหน่งที่จะแต่งตั้งหรืองานอื่นที่เกี่ยวข้องตามที่ ก.จ., ก.ท. หรือ ก.อบต. กำหนด มาแล้วไม่น้อยกว่า ๖ ปี กำหนดเวลา ๖ ปี ให้ลดเป็น ๔ ปี สำหรับผู้มีปริญญาโทหรือคุณวุฒಿಯ่างอื่นที่เทียบได้ไม่ต่ำกว่า ในสาขาวิชาหรือทางที่ตรงตามคุณสมบัติเฉพาะสำหรับตำแหน่งที่จะแต่งตั้งตามมาตรฐานกำหนดตำแหน่ง (โดยการนับระยะเวลาดังกล่าวให้เป็นไปตามแนวทางการนับระยะเวลาการดำรงตำแหน่งในสายงานเริ่มต้นจากระดับ ๑ หรือระดับ ๒ มากับรวมเป็นระยะเวลาการปฏิบัติงานที่เกี่ยวข้องและเกี่ยวเนื่องกับสายงานเริ่มต้นจากระดับ ๓ ตามบัญชีรายชื่อสำนักงาน ก.จ., ก.ท. และ ก.อบต. ที่ มท ๐๘๐๔๒/ว ๓๓ ลงวันที่ ๒๕ กุมภาพันธ์ ๒๕๔๘)</p>

ตำแหน่งเดิม (ระบบซี)		ตำแหน่งใหม่ (ระบบแ่ง)		คุณสมบัติเฉพาะสำหรับตำแหน่ง และระดับที่จะแต่งตั้ง (โดยการสอบคัดเลือก)
สายงาน	ตำแหน่ง/ระดับ	ประเภท	ตำแหน่ง/ระดับ	
สายงานเริ่มต้นจากระดับ ๓	ทุกตำแหน่ง/๖ว - ๗ว	วิชาการ	ชำนาญการ	<p><u>ตำแหน่งหัวหน้าฝ่าย (นักบริหารงาน... ระดับต้น)</u></p> <p>๑. มีคุณวุฒิด้านการศึกษาตรงตามคุณสมบัติเฉพาะสำหรับตำแหน่งที่จะแต่งตั้งตามมาตรฐานกำหนดตำแหน่ง และ</p> <p>๒. ดำรงตำแหน่งในตำแหน่งหนึ่งมาแล้วติดต่อกัน โดยจะต้องปฏิบัติงานในลักษณะงานของตำแหน่งที่จะแต่งตั้งหรืองานอื่นที่เกี่ยวข้องตามที่ ก.จ., ก.ท. หรือ ก.อบต. กำหนด มาแล้วไม่น้อยกว่า ๑ ปี</p> <p>๒.๑ ดำรงตำแหน่งหรือเคยดำรงตำแหน่งไม่ต่ำกว่าระดับ ๖ว ของสายงานเริ่มต้นจากระดับ ๓ และตำแหน่งประเภทวิชาการ ระดับชำนาญการ โดยต้องมีระยะเวลารวมกันไม่น้อยกว่า ๔ ปี หรือ</p> <p>๒.๒ ดำรงตำแหน่งหรือเคยดำรงตำแหน่งในระดับ ๗ ว ของสายงานเริ่มต้นจากระดับ ๒ และตำแหน่งประเภททั่วไป ระดับอาวุโส โดยต้องมีระยะเวลารวมกันไม่น้อยกว่า ๔ ปี หรือ</p> <p>๒.๓ ดำรงตำแหน่งหรือเคยดำรงตำแหน่งไม่ต่ำกว่าระดับ ๕ ของสายงานเริ่มต้นจากระดับ ๑ หรือสายงานเริ่มต้นจากระดับ ๒ และตำแหน่งประเภททั่วไป ไม่ต่ำกว่าระดับชำนาญการ โดยต้องมีระยะเวลารวมกันไม่น้อยกว่า ๘ ปี</p>
สายงานเริ่มต้นจากระดับ ๑ หรือ	ทุกตำแหน่ง/๕ - ๖ว	ทั่วไป	ชำนาญงาน	
สายงานเริ่มต้นจากระดับ ๒	ทุกตำแหน่ง/๗ว	ทั่วไป	อาวุโส	

ตำแหน่งเดิม (ระบบซี)		ตำแหน่งใหม่ (ระบบแห่ง)		คุณสมบัติเฉพาะสำหรับตำแหน่ง และระดับที่จะแต่งตั้ง (โดยการสอบคัดเลือก)
สายงาน	ตำแหน่ง/ระดับ	ประเภท	ตำแหน่ง/ระดับ	
สายงานเริ่มต้นจากระดับ ๓	ทุกตำแหน่ง/แถว	วิชาการ	ชำนาญการพิเศษ	
สายงานเริ่มต้นจากระดับ ๓	ทุกตำแหน่ง/แถว, ชช	วิชาการ	เชี่ยวชาญ	<p>ตำแหน่งหัวหน้าสำนักงานปลัด (นักบริหารงานทั่วไป ระดับสูง) หรือผู้อำนวยการสำนัก (นักบริหารงานทั่วไป ระดับสูง)</p> <p>๑. มีคุณวุฒิการศึกษาตรงตามคุณสมบัติเฉพาะสำหรับตำแหน่งที่จะแต่งตั้งตามมาตรฐานกำหนดตำแหน่ง และ</p> <p>๒. ดำรงตำแหน่งหรือเคยดำรงตำแหน่งไม่ต่ำกว่าระดับ ๘ ของ หรือ ชช ของสายงานเริ่มต้นจากระดับ ๓ และตำแหน่งประเภทวิชาการ ระดับเชี่ยวชาญ โดยต้องมีระยะเวลารวมกันไม่น้อยกว่า ๘ ปี โดยจะต้องปฏิบัติงานในลักษณะงานบริหารงานทั่วไป หรืองานอื่นที่เกี่ยวข้องตามที่ ก.จ., ก.ท. หรือ ก.อบต. กำหนด มาแล้วไม่น้อยกว่า ๑ ปี</p>

ตำแหน่งเดิม (ระบบซี)		ตำแหน่งใหม่ (ระบบแ่ง)		คุณสมบัติเฉพาะสำหรับตำแหน่ง และระดับที่จะแต่งตั้ง (โดยการสอบคัดเลือก)
สายงาน	ตำแหน่ง/ระดับ	ประเภท	ตำแหน่ง/ระดับ	
สายงานบริหาร (ที่ไม่ใช่ตำแหน่งปลัด/รองปลัด)	หัวหน้าสำนักปลัด ระดับ ๖ หรือ หัวหน้าสำนักปลัด ระดับ ๗	อำนาจการท้องถิ่น	หัวหน้าสำนักปลัด ระดับต้น	<p>ตำแหน่งรองปลัด (นักบริหารงานท้องถิ่น ระดับต้น)</p> <p>๑. มีคุณวุฒิการศึกษาตรงตามคุณสมบัติเฉพาะสำหรับตำแหน่งที่จะแต่งตั้งตามมาตรฐานกำหนดตำแหน่ง และ</p> <p>๒. ดำรงตำแหน่งในตำแหน่งมาแล้วถูกต้องไปนี้ โดยจะต้องปฏิบัติงานในลักษณะงานบริหารองค์กรปกครองส่วนท้องถิ่นหรืองานอื่นที่เกี่ยวข้องตามที่ ก.จ., ก.ท. หรือ ก.อบต. กำหนด มาแล้วไม่น้อยกว่า ๑ ปี</p> <p>๒.๑ ดำรงตำแหน่งหรือเคยดำรงตำแหน่งหัวหน้าสำนักปลัด ระดับ ๗ และตำแหน่งหัวหน้าสำนักปลัด (นักบริหารงานทั่วไป ระดับต้น) โดยต้องมีระยะเวลารวมกันไม่น้อยกว่า ๒ ปี หรือ</p> <p>๒.๒ ดำรงตำแหน่งหรือเคยดำรงตำแหน่งไม่ต่ำกว่าหัวหน้าสำนักปลัด ระดับ ๖ และตำแหน่งหัวหน้าสำนักปลัด (นักบริหารงานทั่วไป ระดับต้น) โดยต้องมีระยะเวลารวมกันไม่น้อยกว่า ๖ ปี หรือ</p> <p>๒.๓ ดำรงตำแหน่งหรือเคยดำรงตำแหน่งผู้อำนวยการกอง ระดับ ๗ และตำแหน่งผู้อำนวยการกอง (ประเภทผู้อำนวยการท้องถิ่น ระดับต้น) โดยต้องมีระยะเวลารวมกันไม่น้อยกว่า ๒ ปี หรือ</p> <p>๒.๔ ดำรงตำแหน่งหรือเคยดำรงตำแหน่งไม่ต่ำกว่าหัวหน้าส่วน ระดับ ๗ และตำแหน่งผู้อำนวยการกอง (นักบริหารงาน... ระดับต้น) โดยต้องมีระยะเวลารวมกันไม่น้อยกว่า ๔ ปี</p> <p>๒.๕ ดำรงตำแหน่งหรือเคยดำรงตำแหน่งไม่ต่ำกว่าหัวหน้าส่วน ระดับ ๖ หรือหัวหน้ากอง ระดับ ๖ และตำแหน่งผู้อำนวยการกอง (นักบริหารงาน... ระดับต้น) โดยต้องมีระยะเวลารวมกันไม่น้อยกว่า ๖ ปี</p>
สายงานบริหาร (ที่ไม่ใช่ตำแหน่งปลัด/รองปลัด)	หัวหน้าส่วน ระดับ ๖ หรือ หัวหน้ากอง ระดับ ๖ หรือ หัวหน้าส่วน ระดับ ๗ หรือ ผู้อำนวยการกอง ระดับ ๗	อำนาจการท้องถิ่น	ผู้อำนวยการกอง ระดับต้น	

ตำแหน่งเดิม (ระบบซี)		ตำแหน่งใหม่ (ระบบแห่ง)		คุณสมบัติเฉพาะสำหรับตำแหน่ง และระดับที่จะแต่งตั้ง (โดยการสอบคัดเลือก)
สายงาน	ตำแหน่ง/ระดับ	ประเภท	ตำแหน่ง/ระดับ	
สายงานบริหาร (ที่ไม่ใช่ตำแหน่งปลัด/รองปลัด)	หัวหน้าสำนักงานปลัด ระดับ ๘	อำนาจการท้องถิ่น	หัวหน้าสำนักงานปลัด ระดับกลาง	
สายงานบริหาร (ที่ไม่ใช่ตำแหน่งปลัด/รองปลัด)	ผู้อำนวยการกอง ระดับ ๘	อำนาจการท้องถิ่น	ผู้อำนวยการกอง ระดับกลาง	

ตำแหน่งเดิม (ระบบซี)		ตำแหน่งใหม่ (ระบบแห่ง)		คุณสมบัติเฉพาะสำหรับตำแหน่ง และระดับที่จะแต่งตั้ง (โดยการสอบคัดเลือก)
สายงาน	ตำแหน่ง/ระดับ	ประเภท	ตำแหน่ง/ระดับ	
สายงานบริหาร (ที่ไม่ใช่ตำแหน่งปลัด/รองปลัด)	หัวหน้าสำนักปลัด ระดับ ๙	อำนาจการท้องถิ่น	หัวหน้าสำนักปลัด ระดับสูง	
สายงานบริหาร (ที่ไม่ใช่ตำแหน่งปลัด/รองปลัด)	ผู้อำนวยการสำนัก ระดับ ๙	อำนาจการท้องถิ่น	ผู้อำนวยการกอง ระดับสูง	
<p>ตำแหน่งรองปลัด (ประเภทบริหารท้องถิ่น ระดับสูง)</p> <p>๑. มีคุณวุฒิการศึกษาตรงตามคุณสมบัติเฉพาะสำหรับตำแหน่งที่จะแต่งตั้งตามมาตรฐานกำหนดตำแหน่ง และ</p> <p>๒. ดำรงตำแหน่งใดตำแหน่งหนึ่งมาแล้วตั้งต่องานนี้ โดยจะต้องปฏิบัติงานในลักษณะงานบริหารองค์กรปกครองส่วนท้องถิ่นหรืองานอื่นที่เกี่ยวข้องตามที่ ก.จ., ก.ท. หรือ ก.อบต. กำหนด มาแล้วไม่น้อยกว่า ๑ ปี</p> <p>๒.๑ ดำรงตำแหน่งหรือเคยดำรงตำแหน่งหัวหน้าสำนักปลัด ระดับ ๙ และตำแหน่งหัวหน้าสำนักปลัด (นักบริหารงานทั่วไป ระดับสูง) โดยต้องมีระยะเวลารวมกันไม่น้อยกว่า ๒ ปี หรือ</p> <p>๒.๒ ดำรงตำแหน่งหรือเคยดำรงตำแหน่งผู้อำนวยการสำนัก ระดับ ๙ และตำแหน่งผู้อำนวยการสำนัก (นักบริหารงาน... ระดับสูง) โดยต้องมีระยะเวลารวมกันไม่น้อยกว่า ๒ ปี</p>				

ตำแหน่งเดิม (ระบบซี)		ตำแหน่งใหม่ (ระบบแ่ง)		คุณสมบัติเฉพาะสำหรับตำแหน่ง และระดับที่จะแต่งตั้ง (โดยการสอบคัดเลือก (ประเภทอำนาจการท้องถิ่นต่างสายงาน))
สายงาน	ตำแหน่ง/ระดับ	ประเภท	ตำแหน่ง/ระดับ	
สายงานบริหาร (ที่ไม่ใช่ตำแหน่งปลัด/รองปลัด)	หัวหน้าฝ่าย (นักบริหารงาน...ระดับ ๗)	อำนาจการท้องถิ่น	หัวหน้าฝ่าย (นักบริหารงาน...ระดับต้น)	<p>ตำแหน่งหัวหน้าฝ่าย... (นักบริหารงาน... (ตำแหน่งอื่น)...ระดับต้น)</p> <p>๑. มีคุณวุฒิการศึกษาตรงตามคุณสมบัติเฉพาะสำหรับตำแหน่งที่จะแต่งตั้งตามมาตรฐานกำหนดตำแหน่ง และ</p> <p>๒. ดำรงตำแหน่งได้ตำแหน่งหนึ่งมาแล้วตั้งต่อไปนี้ โดยจะต้องปฏิบัติงานในลักษณะงานของตำแหน่งที่จะแต่งตั้งหรืองานอื่นที่เกี่ยวข้องตามที่ ก.จ., ก.ท. หรือ ก.อบต. กำหนด มาแล้วไม่น้อยกว่า ๑ ปี</p> <p>๒.๑ ดำรงตำแหน่งหรือเคยดำรงตำแหน่งหัวหน้าฝ่าย (นักบริหารงาน...ระดับ ๗) และตำแหน่งหัวหน้าฝ่าย (นักบริหารงาน...ระดับต้น) หรือ</p> <p>๒.๒ ดำรงตำแหน่งหรือเคยดำรงตำแหน่งไม่ต่ำกว่าหัวหน้าฝ่าย (นักบริหารงาน...ระดับ ๖) และตำแหน่งหัวหน้าฝ่าย (นักบริหารงาน...ระดับต้น) โดยต้องมีระยะเวลารวมกันไม่น้อยกว่า ๒ ปี</p>
สายงานบริหาร (ที่ไม่ใช่ตำแหน่งปลัด/รองปลัด)	หัวหน้าฝ่าย (นักบริหารงาน...ระดับ ๖)	อำนาจการท้องถิ่น	หัวหน้าฝ่าย (นักบริหารงาน...ระดับต้น)	

ตำแหน่งเดิม (ระบบซี)		ตำแหน่งใหม่ (ระบบแห่ง)		คุณสมบัติเฉพาะสำหรับตำแหน่ง และระดับที่จะแต่งตั้ง (โดยการสอบคัดเลือก (ประเภทอำนวยการท้องถิ่นต่างสายงาน))	
สายงาน	ตำแหน่ง/ระดับ	ประเภท	ตำแหน่ง/ระดับ		
สายงานบริหาร (ที่ไม่ใช่ตำแหน่งปลัด/รองปลัด)	ผู้อำนวยการกอง (นักบริหารงาน... ระดับ ๗)	อำนวยการท้องถิ่น	ผู้อำนวยการกอง (นักบริหารงาน... ระดับต้น)		<p><u>ตำแหน่งหัวหน้าสำนักงานปลัด (นักบริหารงานทั่วไป ระดับต้น)</u></p> <p>๑. มีคุณวุฒิการศึกษาตรงตามคุณสมบัติเฉพาะสำหรับตำแหน่งที่จะแต่งตั้งตามมาตรฐานกำหนดตำแหน่ง และ</p> <p>๒. ดำรงตำแหน่งได้ตำแหน่งหนึ่งมาแล้วตั้งต่อนี้ โดยจะต้องปฏิบัติงานในลักษณะงานบริหารงานทั่วไป หรืองานอื่นที่เกี่ยวข้องตามที่ ก.จ., ก.ท. หรือ ก.อบต. กำหนด มาแล้วไม่น้อยกว่า ๑ ปี</p> <p>๒.๑ ดำรงตำแหน่งหรือเคยดำรงตำแหน่งผู้อำนวยการกอง (นักบริหารงาน... ระดับ ๗) และตำแหน่งผู้อำนวยการกอง (นักบริหารงาน... ระดับต้น) หรือ</p> <p>๒.๒ ดำรงตำแหน่งหรือเคยดำรงตำแหน่งไม่ต่ำกว่าหัวหน้าส่วน (นักบริหารงาน... ระดับ ๗) และตำแหน่งผู้อำนวยการกอง (นักบริหารงาน... ระดับต้น) โดยต้องมีระยะเวลาไม่น้อยกว่า ๒ ปี หรือ</p> <p>๒.๓ ดำรงตำแหน่งหรือเคยดำรงตำแหน่งไม่ต่ำกว่าหัวหน้าส่วน (นักบริหารงาน... ระดับ ๖) หรือหัวหน้ากอง (นักบริหารงาน... ระดับ ๖) และตำแหน่งผู้อำนวยการกอง (นักบริหารงาน... ระดับต้น) โดยต้องมีระยะเวลาไม่น้อยกว่า ๔ ปี กำหนดเวลา ๔ ปี ลดเป็น ๓ ปี สำหรับผู้มีคุณวุฒิปริญญาโทตรงตามคุณสมบัติเฉพาะสำหรับตำแหน่งนักบริหารงาน... (ในตำแหน่งที่ดำรงตำแหน่งอยู่ ณ วันสมัครสอบคัดเลือก)</p>
สายงานบริหาร (ที่ไม่ใช่ตำแหน่งปลัด/รองปลัด)	หัวหน้าส่วน (นักบริหารงาน... ระดับ ๗)	อำนวยการท้องถิ่น	ผู้อำนวยการกอง (นักบริหารงาน... ระดับต้น)		
สายงานบริหาร (ที่ไม่ใช่ตำแหน่งปลัด/รองปลัด)	หัวหน้าส่วน/กอง (นักบริหารงาน... ระดับ ๖)	อำนวยการท้องถิ่น	ผู้อำนวยการกอง (นักบริหารงาน... ระดับต้น)		

ตำแหน่งเดิม (ระบบจี)		ตำแหน่งใหม่ (ระบบแห่ง)		คุณสมบัติเฉพาะสำหรับตำแหน่ง และระดับที่จะแต่งตั้ง (โดยการสอบคัดเลือก (ประเภทอำนวยการท้องถิ่นต่างสาขางาน))	
สาขางาน	ตำแหน่ง/ระดับ	ประเภท	ตำแหน่ง/ระดับ		
สาขางานบริหาร (ตำแหน่งตำแหน่งปลัด/รองปลัด)	ผู้อำนวยการกอง (นักบริหารงาน...ระดับ ๘)	อำนวยการท้องถิ่น	ผู้อำนวยการกอง (นักบริหารงาน...ระดับกลาง)		<p>ตำแหน่งหัวหน้าสำนักงานปลัด (นักบริหารงานทั่วไป ระดับกลาง)</p> <p>๑. มีคุณวุฒิการศึกษาตรงตามคุณสมบัติเฉพาะสำหรับตำแหน่งที่จะแต่งตั้งตามมาตรฐานกำหนดตำแหน่ง และ</p> <p>๒. ดำรงตำแหน่งหรือเคยดำรงตำแหน่งผู้อำนวยการกอง (นักบริหารงาน...ระดับ ๘) หรือผู้อำนวยการส่วน (นักบริหารงาน...ระดับกลาง) และตำแหน่งผู้อำนวยการส่วน (นักบริหารงาน...ระดับกลาง) และ</p> <p>๓. ปฏิบัติงานในลักษณะงานบริหารงานทั่วไป หรืองานอื่นที่เกี่ยวข้องตามที่ ก.จ., ก.ท. หรือ ก.อบต. กำหนด มาแล้วไม่น้อยกว่า ๑ ปี</p>
สาขางานบริหาร (ตำแหน่งตำแหน่งปลัด/รองปลัด)	ผู้อำนวยการส่วน (นักบริหารงาน...ระดับ ๘)	อำนวยการท้องถิ่น	ผู้อำนวยการส่วน (นักบริหารงาน...ระดับกลาง)		
สาขางานบริหาร (ตำแหน่งตำแหน่งปลัด/รองปลัด)	ผู้อำนวยการสำนัก (นักบริหารงาน...ระดับ ๘)	อำนวยการท้องถิ่น	ผู้อำนวยการสำนัก (นักบริหารงาน...ระดับสูง)		

ตำแหน่งหัวหน้าสำนักงานปลัด (นักบริหารงานทั่วไป ระดับสูง)

- มีคุณวุฒิการศึกษาตรงตามคุณสมบัติเฉพาะสำหรับตำแหน่งที่จะแต่งตั้งตามมาตรฐานกำหนดตำแหน่ง และ
- ดำรงตำแหน่งหรือเคยดำรงตำแหน่งผู้อำนวยการสำนัก (นักบริหารงาน...ระดับ ๘) และตำแหน่งผู้อำนวยการสำนัก (นักบริหารงาน...ระดับสูง) และ
- ปฏิบัติงานในลักษณะงานบริหารงานทั่วไป หรืองานอื่นที่เกี่ยวข้องตามที่ ก.จ., ก.ท. หรือ ก.อบต. กำหนด มาแล้วไม่น้อยกว่า ๑ ปี

ตำแหน่งเดิม (ระบบซี)	ตำแหน่ง/ระดับ	ประเภท	ตำแหน่ง/ระดับ	คุณสมบัติเฉพาะสำหรับตำแหน่ง และระดับที่จะแต่งตั้ง (โดยการสอบคัดเลือก (ประเภทผู้อำนวยการท้องถิ่นต่างสายงาน))
สายงานบริหาร (ที่ไม่มีใช้ตำแหน่งปลัด/รองปลัด)	หัวหน้าสำนักงานปลัด (นักบริหารงานทั่วไป ระดับ ๗)	อำนาจการท้องถิ่น	หัวหน้าสำนักงานปลัด (นักบริหารงานทั่วไป ระดับต้น)	ตำแหน่งผู้อำนวยการกอง... (นักบริหารงาน... (ตำแหน่งอื่น)... ระดับต้น) ๑. มีคุณวุฒิการศึกษาตรงตามคุณสมบัติเฉพาะสำหรับตำแหน่งที่จะแต่งตั้งตามมาตรฐานกำหนดตำแหน่ง และ ๒. ดำรงตำแหน่งใดตำแหน่งหนึ่งมาแล้วตั้งต่อไปนี้ โดยจะต้องปฏิบัติงานในลักษณะงานของตำแหน่งที่จะแต่งตั้งหรืองานอื่นที่เกี่ยวข้องตามที่ ก.จ., ก.ท. หรือ ก.อบต. กำหนด มาแล้วไม่น้อยกว่า ๑ ปี
สายงานบริหาร (ที่ไม่มีใช้ตำแหน่งปลัด/รองปลัด)	หัวหน้าสำนักงานปลัด (นักบริหารงานทั่วไป ระดับ ๖)	อำนาจการท้องถิ่น	หัวหน้าสำนักงานปลัด (นักบริหารงานทั่วไป ระดับต้น)	๒.๑ ดำรงตำแหน่งหรือเคยดำรงตำแหน่งหัวหน้าสำนักงานปลัด (นักบริหารงานทั่วไป ระดับ ๗) และตำแหน่งหัวหน้าสำนักงานปลัด (นักบริหารงานทั่วไป ระดับต้น) หรือ
สายงานบริหาร (ที่ไม่มีใช้ตำแหน่งปลัด/รองปลัด)	ผู้อำนวยการกอง (นักบริหารงาน ระดับ ๗)	อำนาจการท้องถิ่น	ผู้อำนวยการกอง (นักบริหารงาน... ระดับต้น)	๒.๒ ดำรงตำแหน่งหรือเคยดำรงตำแหน่งต่ำกว่าหัวหน้าสำนักงานปลัด (นักบริหารงานทั่วไป ระดับ ๖) และตำแหน่งหัวหน้าสำนักงานปลัด (นักบริหารงานทั่วไป ระดับต้น) โดยต้องมีระยะเวลาารวมกันไม่น้อยกว่า ๔ ปี กำหนดเวลา ๔ ปี ลดเป็น ๓ ปี สำหรับผู้มีคุณวุฒิปริญญาโทโดยตรงตามคุณสมบัติเฉพาะสำหรับตำแหน่งนักบริหารงานทั่วไป
สายงานบริหาร (ที่ไม่มีใช้ตำแหน่งปลัด/รองปลัด)	หัวหน้าส่วน (นักบริหารงาน ระดับ ๗)	อำนาจการท้องถิ่น	ผู้อำนวยการกอง (นักบริหารงาน... ระดับต้น)	๒.๓ ดำรงตำแหน่งหรือเคยดำรงตำแหน่งผู้อำนวยการกอง (นักบริหารงาน... ระดับ ๗) และตำแหน่งผู้อำนวยการกอง (นักบริหารงาน... ระดับต้น) หรือ
สายงานบริหาร (ที่ไม่มีใช้ตำแหน่งปลัด/รองปลัด)	หัวหน้าส่วน/กอง (นักบริหารงาน ระดับ ๖)	อำนาจการท้องถิ่น	ผู้อำนวยการกอง (นักบริหารงาน... ระดับต้น)	๒.๔ ดำรงตำแหน่งหรือเคยดำรงตำแหน่งไม่ต่ำกว่าหัวหน้าส่วน (นักบริหารงาน... ระดับ ๗) และตำแหน่งผู้อำนวยการกอง (นักบริหารงาน... ระดับต้น) โดยต้องมีระยะเวลาารวมกันไม่น้อยกว่า ๒ ปี หรือ

ตำแหน่งเดิม (ระบบซี)		ตำแหน่งใหม่ (ระบบแห่ง)	
สายงาน	ตำแหน่ง/ระดับ	ประเภท	ตำแหน่ง/ระดับ
สายงานบริหาร (ที่ไม่ใช่ตำแหน่งปลัด/รองปลัด) (ต่อ)			
<p>คุณสมบัติเฉพาะสำหรับตำแหน่ง และระดับที่จะแต่งตั้ง (โดยการสอบคัดเลือก (ประเภทอำนาจการท้องถิ่นต่างสายงาน))</p> <p>๒.๕ ดำรงตำแหน่งหรือเคยดำรงตำแหน่งไม่ต่ำกว่าหัวหน้าส่วน (นักบริหารงาน... ระดับ ๖) หรือหัวหน้ากอง (นักบริหารงาน... ระดับ ๖) และ ตำแหน่งผู้อำนวยการกอง (นักบริหารงาน... ระดับต้น) โดยต้องมีระยะเวลา รวมกันไม่น้อยกว่า ๕ ปี กำหนดเวลา ๕ ปี ลดเป็น ๓ ปี สำหรับผู้มีความรู้ ปริญญาโทที่ตรงตามคุณสมบัติเฉพาะสำหรับตำแหน่ง..(ในตำแหน่งที่ดำรง ตำแหน่งอยู่ ณ วันสมัครสอบคัดเลือก)</p>			

ตำแหน่งเดิม (ระบบซี)		ตำแหน่งใหม่ (ระบบแ่ง)	
สายงาน	ตำแหน่ง/ระดับ	ประเภท	ตำแหน่ง/ระดับ
สายงานบริหาร (ที่ไม่ใช่ตำแหน่งปลัด/รองปลัด)	หัวหน้าสำนักปลัด (นักบริหารงานทั่วไป ระดับ ๘)	อำนาจการท้องถิ่น	หัวหน้าสำนักปลัด (นักบริหารงานทั่วไป ระดับกลาง)
สายงานบริหาร (ที่ไม่ใช่ตำแหน่งปลัด/รองปลัด)	ผู้อำนวยการกอง (นักบริหารงาน ระดับ ๘)	อำนาจการท้องถิ่น	ผู้อำนวยการกอง (นักบริหารงาน... ระดับกลาง)
<p>คุณสมบัติเฉพาะสำหรับตำแหน่ง และระดับที่จะแต่งตั้ง (โดยการสอบคัดเลือก (ประเภทอำนาจการท้องถิ่นต่างสายงาน))</p> <p>ตำแหน่งผู้อำนวยการกอง...(นักบริหารงาน...ระดับกลาง)</p> <p>๑. มีคุณวุฒิการศึกษาตรงตามคุณสมบัติเฉพาะสำหรับตำแหน่งที่จะแต่งตั้งตามมาตรฐานกำหนดตำแหน่ง และ</p> <p>๒. ดำรงตำแหน่งใดตำแหน่งหนึ่งมาแล้วตั้งแต่สองปี โดยจะต้องปฏิบัติงานในลักษณะงานของตำแหน่งที่จะแต่งตั้งหรืองานอื่นที่เกี่ยวข้องตามที่ ก.จ. ก.ท. หรือ ก.อบต. กำหนด มาแล้วไม่น้อยกว่า ๑ ปี</p> <p>๒.๑ ดำรงตำแหน่งหรือเคยดำรงตำแหน่งหัวหน้าสำนักปลัด (นักบริหารงานทั่วไป ระดับ ๘) และตำแหน่งหัวหน้าสำนักปลัด (นักบริหารงานทั่วไป ระดับกลาง) หรือ</p> <p>๒.๒ ดำรงตำแหน่งหรือเคยดำรงตำแหน่งผู้อำนวยการกอง (นักบริหารงาน... ระดับ ๘) และตำแหน่งผู้อำนวยการกอง (นักบริหารงาน... ระดับกลาง)</p>			

ตำแหน่งเดิม (ระบบซี)		ตำแหน่งใหม่ (ระบบแห่ง)		คุณสมบัติเฉพาะสำหรับตำแหน่ง และระดับที่จะแต่งตั้ง (โดยการสอบคัดเลือก (ประเภทผู้อำนวยการท้องถิ่นต่างสายงาน))
สายงาน	ตำแหน่ง/ระดับ	ประเภท	ตำแหน่ง/ระดับ	
สายงานบริหาร (ที่ไม่ใช่ตำแหน่งปลัด/รองปลัด)	หัวหน้าสำนักงานปลัด (นักบริหารงานทั่วไป ระดับ ๗)	ผู้อำนวยการท้องถิ่น	หัวหน้าสำนักงานปลัด (นักบริหารงานทั่วไป ระดับสูง)	<u>ตำแหน่งผู้อำนวยการกอง... (นักบริหารงาน... (ตำแหน่งอื่น)... ระดับสูง)</u> ๑. มีคุณวุฒิการศึกษาตรงตามคุณสมบัติเฉพาะสำหรับตำแหน่งที่จะแต่งตั้งตามมาตรฐานกำหนดตำแหน่ง และ ๒. ดำรงตำแหน่งใดตำแหน่งหนึ่งมาแล้วตั้งต่อไปนี้ โดยจะต้องปฏิบัติงานในลักษณะงานของตำแหน่งที่จะแต่งตั้งหรืองานอื่นที่เกี่ยวข้องตามที่ ก.จ., ก.ท. หรือ ก.อบต. กำหนด มาแล้วไม่น้อยกว่า ๑ ปี ๒.๑ ดำรงตำแหน่งหรือเคยดำรงตำแหน่งหัวหน้าสำนักงานปลัด (นักบริหารงานทั่วไป ระดับ ๗) และตำแหน่งหัวหน้าสำนักงานปลัด (นักบริหารงาน...ระดับสูง) หรือ ๒.๒ ดำรงตำแหน่งหรือเคยดำรงตำแหน่งผู้อำนวยการกอง (นักบริหารงาน... ระดับ ๗) และตำแหน่งผู้อำนวยการกอง (นักบริหารงาน...ระดับสูง)
สายงานบริหาร (ที่ไม่ใช่ตำแหน่งปลัด/รองปลัด)	ผู้อำนวยการสำนักงาน (นักบริหารงาน ระดับ ๗)	ผู้อำนวยการท้องถิ่น	ผู้อำนวยการสำนักงาน... (นักบริหารงาน...ระดับสูง)	